



T.C.
AĞRI İBRAHİM ÇEÇEN
ÜNİVERSİTESİ



2017 Yılı İdare Faaliyet Raporu

“Doğudan Yükselen Işık”



“Eğitimidir ki, bir milleti ya özgür, bağımsız, şanlı, yüksek bir topluluk halinde yaşatır; ya da esaret ve sefaletle terk eder.”

K. Atatürk

İÇİNDEKİLER

İÇİNDEKİLER.....	
TABLolar DİZİNİ	
I GENEL BİLGİLER	1
A. Misyon ve Vizyon.....	21
B. Yetki, Görev ve Sorumluluklar	22
C. İdareye İlişkin Bilgiler.....	37
1- Fiziksel Yapı.....	37
2.Örgüt Yapısı	41
3.Bilgi ve Teknolojik Kaynaklar	43
4. İnsan Kaynakları.....	45
5. Sunulan Hizmetler	54
6. Yönetim ve İç Kontrol Sistemi.....	58
II. AMAÇ VE HEDEFLER	61
A. İdarenin Amaç ve Hedefleri.....	61
B. Temel Politikalar Ve Öncelikler	67
III. FAALİYETLERE İLİŞKİN BİLGİ VE DEĞERLENDİRMELER	67
A-Mali Bilgiler	67
B-PERFORMANS BİLGİLERİ.....	78
IV- KURUMSAL KABİLİYET ve KAPASİTENİN DEĞERLENDİRİLMESİ	97
A. Üstünlükler.....	97
B. Zayıflıklar	97
C. Değerlendirme.....	97
V- ÖNERİ VE TEDBİRLER.....	98
İÇ KONTROL GÜVENCE BEYANI.....	99
MALİ HİZMETLER BİRİM YÖNETİCİSİNİN BEYANI.....	100

TABLolar DİZİNİ

Tablo 1. Formasyon Eğitimi Alan Öğrenci Sayısı ve Bölümleri	3
Tablo 2. Eğitim Fakültesi Öğrenci Sayıları.....	4
Tablo 3. Fen Edebiyat Fakültesi Öğrenci Sayıları	5
Tablo 4. İktisadi ve İdari Bilimler Fakültesi Öğrenci Sayıları.....	6
Tablo 5. Eczacılık Fakültesi Öğrenci Sayıları.....	6
Tablo 6. İslami İlimler Fakültesi Öğrenci Sayıları.....	7
Tablo 7. Sağlık Hizmetleri Meslek Yüksekokulu Öğrenci Sayıları.....	9
Tablo 8. Meslek Yüksekokulu Öğrenci Sayıları	11
Tablo 9. Ahmed-i Hani Meslek Yüksekokulu Öğrenci Sayıları	13
Tablo 10. Eleşkirt Meslek Yüksekokulu Öğrenci Sayıları.....	14
Tablo 11. Sağlık Yüksekokulu Öğrenci Sayıları.....	15
Tablo 12. Celal Oruç Hayvansal Üretim Yüksekokulu Öğrenci Sayıları	16
Tablo 13. Beden Eğitim ve Spor Yüksekokulu Öğrenci Sayıları	17
Tablo 14. Yabancı Diller Yüksekokulu Öğrenci Sayıları	18
Tablo 15. Fen Bilimleri Enstitüsü Öğrenci Sayıları.....	19
Tablo 16. Sosyal Bilimleri Enstitüsü Öğrenci Sayıları	20
Tablo 17. Üniversitemiz Eğitim Birimlerinin Yerleşkelere Dağılımı.....	37
Tablo 18. Üniversitemiz Taşınmazlarının Mülkiyet Durumuna Göre Dağılımı.....	38
Tablo 19. Kapalı Alanların Kullanım Amacına Göre Dağılımı.....	38
Tablo 20. Spor Amaçlı Bina ve Tesisler	39
Tablo 21. Derslik ve Laboratuvar Sayıları	39
Tablo 22. Toplantı ve Konferans Salonu Sayıları	40
Tablo 23. Yemekhane, Kantin ve Misafirhanelerin Yerleşkelere Dağılımı.....	40
Tablo 24. Üniversitemiz Lojmanlarının Yerleşkelere Dağılımı.....	40
Tablo 25. Kütüphane Kaynakları	44
Tablo 26. Bilgi ve Teknoloji Kaynakları	44
Tablo 27. Üniversitemize Ait Taşıtlar ve İş Makineleri.....	45
Tablo 28. Personel Sayısının Yıllara Göre Dağılımı.....	45
Tablo 29. Akademik Personel Kadrolarının Unvanlara Göre Dağılımı	46
Tablo 30. Yabancı Uyruklu Öğretim Elemanlarının Dağılımı.....	46
Tablo 31. Diğer Üniversitelerden Üniversitemizde Görevlendirilen Akademik Personel.....	47
Tablo 32. Diğer Üniversitelerde Görevlendirilen Akademik Personel	47
Tablo 33. Akademik Personelin Yaş Dağılımı.....	47
Tablo 34. Akademik Personelin Hizmet Sürelerine Göre Dağılımı.....	48
Tablo 35. Akademik Personelin Unvan Bazında Okullara Dağılımı	49
Tablo 36. 2017 Yılında Göreve Başlayan Akademik Personelin Okullara Dağılımı	50
Tablo 37. İdari Personel Kadrolarının Hizmet Sınıflarına Göre Dağılımı.....	51
Tablo 38. İdari Personelin Eğitim Durumu.....	51
Tablo 39. İdari Personelin Hizmet Süresine Göre Dağılımı	52
Tablo 40. İdari Personelin Yaş İtibariyle Dağılımı	52
Tablo 41. 2017 Yılında Göreve Başlayan İdari Personel.....	53
Tablo 42. Engelli Personelin Hizmet Sınıflarına Göre Dağılımı	53
Tablo 43. Öğrenci Sayılarının Okullara Dağılımı	54
Tablo 44. 2017 Yılı Öğrenci Kontenjanları ve Doluluk Oranı	55
Tablo 45. Yabancı Uyruklu Öğrencilerin Sayısı ve Okullara Dağılımı.....	55
Tablo 46. Yabancı Dil Eğitimi Gören Hazırlık Sınıfı Öğrenci Sayıları.....	56
Tablo 47. Öğrenci Kulüpleri	56
Tablo 48. Sporcu Bilgileri.....	57

Tablo 49. Ekonomik Sınıflandırmaya Göre Bütçe Gider Gerçekleşmeleri (I. Düzey)	68
Tablo 50. Ekonomik Sınıflandırmaya Göre Bütçe Gider Gerçekleşmeleri (II. Düzey).....	69
Tablo 51. Ekonomik Sınıflandırmaya Göre Gider Gerçekleşmeleri (Akademik Birimler).....	70
Tablo 52. Ekonomik Sınıflandırmaya Göre Gider Gerçekleşmeleri (İdari Birimler).....	71
Tablo 53. Fonksiyonel Sınıflandırmaya Göre Bütçe Gider Gerçekleşmeleri	71
Tablo 54. 2017 Yılı Gelir Gerçekleşmeleri	72
Tablo 55. 2017 Yılı Döner Sermaye Faaliyetleri Gelir Tablosu	73
Tablo 56. Derslik ve Merkezi Birimler (DAP) Projesi	74
Tablo 57. Lojman ve Sosyal Tesis (DAP) Projesi	75
Tablo 58. Açık ve Kapalı Spor Tesisleri (DAP) Projesi	75
Tablo 59. Kampüs Altyapısı (DAP) Projesi.....	76
Tablo 60. Muhtelif İşler (DAP) Projesi.....	76
Tablo 61. Yayın Alımı (DAP) Projesi.....	77
Tablo 62. Çeşitli Ünitelerin Etüt Projesi (DAP) Projesi	77
Tablo 63. Ulusal ve Uluslar Arası Bilimsel Toplantı Sayısı	78
Tablo 64. 2017 Yılı Yayınlarının Dağılımı.....	80
Tablo 65. 2016-2017 ve 2017-2018 Eğitim Öğretim Dönemlerinde Farabi Değişim Programı Kapsamında Giden Öğrencilerin Üniversitelere Dağılımı	81
Tablo 66. 2016-2017 ve 2017-2018 Eğitim Öğretim Dönemlerinde Farabi Değişim Programı Kapsamında Diğer Üniversitelerden Gelen Öğrencilerin Dağılımı	82
Tablo 67. Erasmus Hareketlilik Programı Kapsamında Yapılan İkili Anlaşmalar	82
Tablo 68. 2017 Yılında Erasmus Programı Kapsamında Diğer Üniversitelere Giden Öğrenci Sayısı	84
Tablo 69. Bilimsel Araştırma Projeleri Kapsamında Yürütülen Projeler	84

ÜST YÖNETİCİ SUNUŞU

Üniversitemiz, İçişleri Bakanlığı'nın 2542 Sayılı Genelgesinin 2. Maddesinin "e" bendi ve 17.05.2007 tarih ve 5662 sayılı kanunun Ek-73. maddesi ile Ağrı Dağı Üniversitesi Rektörlüğü adıyla kurulan Üniversitemizin ismi 5773 sayılı kanunla Ağrı İbrahim Çeçen Üniversitesi olarak değiştirilmiş ve 28.06.2008 tarih ve 26920 sayılı Resmi Gazetede yayımlanarak yürürlüğe girmiştir.

2017 Yılı sonu itibariyle üniversitemiz 7 fakülte, 6 yüksekokul, 6 meslek



yüksekokulu, 3 enstitü ve toplam 11.975 öğrenci ile eğitim-öğretim faaliyetine devam etmektedir. Üniversitemiz, Eğitim Öğretim, Bilime Katkı amaçlarının yanında bulunduğumuz yörenin sosyal, ekonomik ve kültürel açıdan kalkınmasına katkı sağlamayı da amaçlamaktadır.

5018 sayılı Kamu Mali Yönetimi ve Kontrol Kanununun 41'inci maddesine göre Kamu İdarelerince Hazırlanacak Faaliyet Raporları Hakkında Yönetmelik hükümleri çerçevesinde ve hesap verme sorumluluğu ilkeleri doğrultusunda, Üniversitemiz harcama yetkililerince öncelikle bütçe hedef ve gerçekleştirmeleri ile kullanılan kaynakları içeren birim faaliyet raporları hazırlanmıştır. Birim faaliyet raporlarının birleştirilmesi neticesinde Üniversitemizin Faaliyet Raporu hazırlanarak kamuoyuna sunulmuştur.

2017 Yılı İdare Faaliyet raporunun hazırlanmasında emeği geçen tüm personeli kutluyor, azim ve heyecanlarını kaybetmeden yaptıkları çalışmalar için teşekkür ediyorum.

Prof. Dr. Abdulhalik KARABULUT
Rektör

I- GENEL BİLGİLER

Üniversitenin Kuruluşu:

İçişleri Bakanlığı'nın 2542 Sayılı Genelgesinin 2. Maddesinin e-bendi ve 17.05.2007 tarih ve 5662 sayılı kanunun Ek-73. maddesi ile kurulan Ağrı Dağı Üniversitesi Rektörlüğü (Eğitim Fakültesi, İktisadi ve İdari Bilimler Fakültesi, Fen-Edebiyat Fakültesi, Sağlık Yüksekokulu, Meslek Yüksekokulu, Sağlık Hizmetleri Meslek Yüksekokulu, Sosyal Bilimler Enstitüsü ve Fen Bilimleri Enstitüsü) olarak kurulan Üniversitemizin ismi 5773 sayılı kanunla Ağrı İbrahim Çeçen Üniversitesi olarak değiştirilmiş ve 28.06.2008 tarih ve 26920 sayılı Resmi Gazetede yayımlanarak yürürlüğe girmiştir.

Bugün Üniversitemizde eğitim-öğretim yapılan birimlerimiz şunlardır.



1 - REKTÖRLÜK	11 - GARAJ	21 - HALI SAHA	31 - HOBİ BAĞCELERİ
2 - İKTİSADİ VE İDARİ BİLİMLER FAKÜLTESİ	12 - CAMİ	22 - ENSTİTÜ BİNASI	32 - SEKER NİDAMİYE
3 - FEN EDEBİYAT FAKÜLTESİ	13 - KONUKEVİ	23 - İSLAMİ İLMER FAKÜLTESİ	28 - ANA NİDAMİYE
4 - LABORATUAR	14 - REKTÖR KONUTU	24 - ULUSAL YÖNE SAHA	29 - GÜLET
5 - MERKEZİ YEMERHANE VE KAFETERYA	15 - LOJMANLAR	25 - K VAKFI ÖĞRENCİ URDU	30 - BASKETBOL VE VOLEYBOL SAHA
6 - ÇOK AMAÇLI SPOR SALONU	16 - MESLEK YÜKSEK OKULU	26 - K VAKFI OFİSİ	
7 - EĞİTİM FAKÜLTESİ	17 - KÜLTÜR VE KONGRE MERKEZİ	27 - ANAKOKULU İMAM EVİ	
8 - İŞİ MERKEZİ	18 - STADİYUM	28 - ANA NİDAMİYE	
9 - EĞİTİMLİK FAKÜLTESİ	19 - TENSİS KORTLARI	29 - GÜLET	
10 - BESYO	20 - SPOR TESİSLERİ	30 - BASKETBOL VE VOLEYBOL SAHA	

FAKÜLTELER

1- Eğitim Fakültesi

Tarihçesi

1967–1968 öğretim yılında "Ağrı Kız İlk Öğretmen Okulu" olarak hizmete açılan kurum binası 1977–1978 öğretim yılından itibaren iki yıllık Eğitim Enstitüsü'ne dönüştürülerek öğretmen yetiştirme fonksiyonunu sürdürmüştür.

30 Haziran 1982 tarihinde çıkarılan 2809 sayılı Yükseköğretim Kurumları Teşkilat Kanunu ile "Ağrı Eğitim Yüksekokulu" adı altında Atatürk Üniversitesi Kazım Karabekir Eğitim Fakültesi'ne bağlanmıştır. 3 Temmuz 1992 tarih ve 3837 sayılı kanunla Atatürk Üniversitesi Rektörlüğüne bağlı "Ağrı Eğitim Fakültesi" adıyla 2007 yılına kadar Eğitim-Öğretimi sürdürmüş ve İçişleri Bakanlığı'nın 2542 Sayılı Genelgesinin 2. Maddesinin e-bendi gereği; 17.05.2007 tarih ve 5662 sayılı kanunun Ek-73. maddesi ile kurulan ve 5773 sayılı kanunla ismi değişen Ağrı İbrahim Çeçen Üniversitesine bağlı olarak bugünkü statüsüne kavuşmuştur.

Yükseköğretim Kurulu Başkanlığı, Eğitim Öğretim Dairesi Başkanlığı'nın 19.01.2017 tarih ve 2666 sayılı yazısında belirtilmiş olan Yükseköğretim Yürütme Kurulu'nun 18.11.2015 tarihli toplantısında, Pedagojik Formasyon eğitimine ilişkin uygulanan usul ve esaslar incelenmiş ve 11.11.2015 tarihli Yükseköğretim Yürütme Kurulu toplantısında yükseköğretim kurumlarında açılmasına izin verilen Pedagojik Formasyon Eğitimi Sertifika Programına İlişkin Usul ve Esaslara göre yürütülmesine, söz konusu programların uygulanması tamamlandıktan sonra adı geçen usul ve esasların yürürlükten kaldırılmasına Pedagojik Formasyon Eğitimi Sertifika Programına İlişkin Usul ve Esasların uygun görülerek yeni belirlenen esaslara göre üniversitemiz bünyesinde Pedagojik Formasyon Eğitimi Sertifika Programının yürütülmesi uygun görülmüştür.

Yükseköğretim Kurulu Başkanlığının vermiş olduğu 19.11.2015 tarih ve 2666 sayılı karara binaen Fakültemiz bünyesinde açılan pedagojik formasyon bölümleri ve öğrenci sayıları aşağıda belirtilmiştir.

Tablo 1. Formasyon Eğitimi Alan Öğrenci Sayısı ve Bölümleri

Bölüm	Öğrenci Sayıları
Adalet	23
Beden Eğitimi	72
Biyoloji	3
Din Kültürü ve Ahlak bilgisi	1
Felsefe	8
Bilişim Teknolojileri	2
İmam Hatip Lisesi Meslek Dersleri	1
Rehberlik	2
Kimya	4
Okul Öncesi	1
Rus Dili ve Edebiyatı	7
Matematik	9
Muhasebe ve Finansman	41
Pazarlama ve Perakende	7
Türk Dili ve Edebiyatı	116
Tarih	97
Sağlık Hizmetleri	4
Toplam	398

Bugün Fakültemiz;

2888 öğrenci, 92 akademik personel (2 Profesör, 4 Doçent, 35 Yrd. Doçent, 8 Öğretim Görevlisi, 40 Araştırma Görevlisi, 3 Okutman) ve 8 idari personelle eğitim-öğretimi sürdürmektedir.

Bölümlerimiz;

- 1- Eğitim Bilimleri Bölümü
- 2- Bilgisayar ve Öğretim Teknolojileri Eğitimi Bölümü
- 3- Özel Eğitim Bölümü
- 4- Güzel Sanatlar Eğitimi Bölümü
- 5- Matematik ve Fen Bilimleri Eğitimi Bölümü
- 6- Türkçe ve Sosyal Bilimler Eğitimi Bölümü
- 7- Temel Eğitim Bölümü

Öğrenci Sayıları;

Tablo 2. Eğitim Fakültesi Öğrenci Sayıları									
	I. Öğretim			II. Öğretim			Toplam		Genel
	E	K	Toplam	E	K	Toplam	E	K	Toplam
Eğitim Fakültesi	1321	1367	2688	77	123	200	1398	1490	2888

2- Fen Edebiyat Fakültesi

Tarihçesi

Fen Edebiyat Fakültemiz İçişleri Bakanlığı'nın 2542 Sayılı Genelgesinin 2. Maddesinin e-bendi gereği; 17.05.2007 tarih ve 5662 sayılı kanunun Ek-73. maddesi ile kurulan ve 5773 sayılı kanunla ismi değişen Ağrı İbrahim Çeçen Üniversitesine bağlı olarak eğitim ve öğretime açılmıştır.

Ağrı İbrahim Çeçen Üniversitesi Rektörlüğü'nün, Fen-Edebiyat Fakültesi bünyesinde bölüm ve anabilim dalları kurulması konusundaki teklifleri 26.11.2008 tarihli Yükseköğretim Yürütme Kurulu toplantısında incelenmiş ve 2547 Sayılı Kanun'un 2880 Sayılı Kanun'la değişik 7/d-2 maddesi uyarınca; Fen Edebiyat Fakültesi bünyesinde aşağıda belirtilen bölümlerin kurulması uygun görülmüştür:

Bugün Fakültemiz;

1418 öğrenci, 83 akademik personel (1 Profesör, 9 Doçent, 27 Yrd. Doçent, 46 Araştırma Görevlisi) ve 6 idari personelle eğitim-öğretimi sürdürmektedir.

Bölümlerimiz;

- 1- Matematik Bölümü
- 2- Fizik Bölümü
- 3- Kimya Bölümü
- 4- Biyoloji Bölümü
- 5- Tarih Bölümü
- 6- Türk Dili ve Edebiyatı Bölümü
- 7- Rus Dili ve Edebiyatı Bölümü
- 8- Sanat Tarihi Bölümü
- 9- İngiliz Dili ve Edebiyatı Bölümü

- 11- Sosyoloji Bölümü
- 12- İstatistik Bölümü
- 13- Arkeoloji Bölümü
- 14- Psikoloji Bölümü
- 15- Coğrafya Bölümü
- 16- Felsefe Bölümü
- 17- Moleküler Biyoloji ve Genetik Bölümü

Öğrenci Sayıları;

Tablo 3. Fen Edebiyat Fakültesi Öğrenci Sayıları									
	I. Öğretim			II. Öğretim			Toplam		Genel
	E	K	Toplam	E	K	Toplam	E	K	Toplam
Fen									
Edebiyat	415	459	874	327	217	544	742	676	1418
Fakültesi									

3- İktisadi İdari Bilimler Fakültesi

Tarihçesi

Fakültemiz İçişleri Bakanlığı'nın 2542 Sayılı Genelgesinin 2. Maddesinin e-bendi gereği; 17.05.2007 tarih ve 5662 sayılı kanunun Ek-73. maddesi ile kurulan ve 5773 sayılı kanunla ismi değişen Ağrı İbrahim Çeçen Üniversitesine bağlı olarak eğitim ve öğretime açılmıştır.

Bugün Fakültemiz;

784 Öğrenci, 36 akademik personel (11 Yrd. Doçent, 24 Araştırma Görevlisi) ve 4 idari personelle eğitim-öğretimi sürdürmektedir.

Bölümlerimiz;

- 1- İşletme Bölümü
- 2- İktisat Bölümü
- 3- Siyaset Bilimi ve Kamu Yönetimi Bölümü
- 4- Ekonometri Bölümü
- 5- Maliye Bölümü
- 6- Yönetim Bilişim Sistemleri Bölümü

Öğrenci Sayıları;

Tablo 4. İktisadi ve İdari Bilimler Fakültesi Öğrenci Sayıları									
	I. Öğretim			II. Öğretim			Toplam		Genel Toplam
	E	K	Toplam	E	K	Toplam	E	K	
İktisadi ve İdari Bilimler Fakültesi	362	336	698	53	33	86	415	369	784

4- Eczacılık Fakültesi

Tarihçesi

Ağrı İbrahim Çeçen Üniversitesi Rektörlüğüne bağlı olarak Eczacılık Fakültesi kurulması; Millî Eğitim Bakanlığının 6.1.2011 tarih ve 376 sayılı yazısı üzerine, 28.3.1983 tarihli ve 2809 sayılı Kanunun ek 30 uncu maddesine göre, Bakanlar Kurulu'nca 17.1.2011 tarihinde kararlaştırılmıştır.

Bugün Fakültemiz;

185 Öğrenci, 15 akademik personel (10 Yrd. Doçent, 1 Öğretim görevlisi, 4 Araştırma Görevlisi) ve 3 idari personelle eğitim-öğretimi sürdürmektedir.

Bölgelerimiz;

- 1- Eczacılık Temel Bilimleri Bölümü
- 2- Eczacılık Meslek Bilimleri Bölümü
- 3- Eczacılık Teknolojisi Bölümü

Öğrenci Sayıları;

Tablo 5. Eczacılık Fakültesi Öğrenci Sayıları									
	I. Öğretim			II. Öğretim			Toplam		Genel Toplam
	E	K	Toplam	E	K	Toplam	E	K	
Eczacılık Fakültesi	128	105	233	-	-	-	128	105	233

5- Patnos Sultan Alparslan Mühendislik ve Doğa Bilimleri Fakültesi

Tarihçesi

Millî Eğitim Bakanlığının teklif yazıları üzerine, 28/3/1983 tarihli ve 2809 sayılı Kanunun ek 30 uncu maddesine göre, Bakanlar Kurulu'nca 4/4/2011 tarihinde kararlaştırılmıştır. Alt yapısı tamamlanamadığından 2017 yılında öğrenci alınamamıştır.

Fakülte yerleşkesi Ağrı ili Patnos ilçesinde bulunmakta olup derslik ve idari bina tamamlanmıştır. Fakültemizde 10 akademik personel (1 Yrd. Doç. 9 araştırma görevlisi) ve 2 idari personel bulunmaktadır.

6- İslami İlimler Fakültesi

Tarihçesi

Millî Eğitim Bakanlığının 6/12/2011 tarihli ve 24055 sayılı yazısı üzerine, 28/3/1983 tarihli ve 2809 sayılı Kanunun ek 30 uncu maddesine göre, Bakanlar Kurulu'nca 16/12/2011 tarihinde kurulması kararlaştırılmıştır.

Bugün Fakültemiz;

731 Öğrenci, 22 akademik personel (3 Doçent, 5 Yardımcı Doçent, 4 Öğretim Görevlisi, 10 Araştırma Görevlisi) ve 5 idari personelle eğitim-öğretimi sürdürmektedir.

Bölgelerimiz;

- 1- İlk Öğretim Din Kültürü ve Ahlak Bilgisi Eğitimi Bölümü
- 2- Temel İslam Bilimleri Bölümü
- 3- İslam Tarihi ve Sanatlar Bölümü
- 4- Felsefe ve Din Bilimleri Bölümü

Öğrenci Sayıları;

Tablo 6. İslami İlimler Fakültesi Öğrenci Sayıları									
	I. Öğretim			II. Öğretim			Toplam		Genel
	E	K	Toplam	E	K	Toplam	E	K	Toplam
İslami İlimler Fakültesi	279	294	573	92	66	158	371	360	731

7- Doğubayazıt İnsan ve Toplum Bilimleri Fakültesi

Milli Eğitim Bakanlığının 22.12.2015 tarihli ve 13210223 sayılı yazısı üzerine, 28.03.1983 tarihli ve 2809 sayılı Kanuna ek 30 uncu maddesine göre, Bakanlar Kurulunca 25.01.2016 tarihli ve 2016/8562 sayılı kararname ile kurulması kararlaştırılmıştır. Altyapı çalışmaları henüz tamamlanamadığından 2017 yılında öğrenci alınamamıştır.

MESLEK YÜKSEKOKULLARI

1- Sağlık Hizmetleri Meslek Yüksek Okulu

Tarihçesi

Meslek Yüksek Okulumuz İçişleri Bakanlığı'nın 2542 Sayılı Genelgesinin 2. Maddesinin e-bendi gereği; 17.05.2007 tarih ve 5662 sayılı kanunun Ek-73. maddesi ile kurulan ve 5773 sayılı Kanunla ismi değişen Ağrı İbrahim Çeçen Üniversitesine bağlı olarak eğitim ve öğretime açılmıştır.

Bugün Yüksekokulumuz;

1220 öğrenci, 19 akademik personel (4 Yardımcı Doçent, 15 Öğretim Görevlisi) ve 4 idari personelle eğitim-öğretimi sürdürmektedir.

Bölgelerimiz;

- 1- Tıbbi Hizmetler ve Teknikler Bölümü
 - İlk ve Acil Yardım Programı
 - Tıbbi Laboratuvar Teknikleri Programı
 - Ortopedik Protez ve Ortez Programı
 - Tıbbi Tanıtım ve Pazarlama Programı
- 2- Terapi ve Rehabilitasyon Bölümü
 - Engelli Bakımı ve Rehabilitasyon Programı
 - Fizyoterapi Programı
- 3- Çocuk Bakımı ve Gençlik Hizmetleri Bölümü
 - Çocuk Gelişimi Programı
- 4- Sağlık Bakım Hizmetleri Bölümü
 - Yaşlı Bakımı Programı

Öğrenci Sayıları;

	I. Öğretim			II. Öğretim			Toplam		Genel
	E	K	Toplam	E	K	Toplam	E	K	Toplam
Sağlık Hizmetleri Meslek Yüksekokulu	188	424	612	256	352	608	444	776	1220

2- Meslek Yüksekokulu,

Tarihçesi:

Meslek Yüksekokulumuz, Yükseköğretim Genel Kurulunun, 02.11.2001 tarihli toplantısında METEB (Mesleki ve Teknik Eğitim Bölgesi) projesi çerçevesinde 2547 Sayılı Kanun ve 2880 Sayılı Kanunun değişik 7/d-2 maddesi uyarınca 2001 yılında Atatürk Üniversitesine bağlı olarak açılmıştır. Ağrı Meslek Yüksekokulunda eğitim-öğretim faaliyetleri, Ağrı İbrahim Çeçen Üniversitesi'nin öğretim üyeleri ve Yüksekokulumuz kadrosunda bulunan öğretim elemanının desteğiyle yürütülmektedir. Yüksekokulumuz hizmetlerini Ağrı İbrahim Çeçen Üniversitesi merkez yerleşkesinde bulunan binasında yürütmektedir.

Bugün Yüksekokulumuz;

1831 öğrenci, 44 akademik personel (7 Yardımcı Doçent, 37 Öğretim Görevlisi) ve 5 idari personelle eğitim-öğretimi sürdürmektedir.

Bölgelerimiz;

- 1-Bilgisayar Teknolojileri ve Programlama Bölümü
 - Bilgisayar Programcılığı
- 2-Muhasebe ve Vergi Bölümü
 - Muhasebe ve Vergi Uygulamaları
- 3-Elektrik ve Enerji Bölümü
 - Elektrik
 - İklimlendirme ve Soğutma Teknolojileri
 - Nükleer Teknoloji ve Radyasyon Güvenliği
 - Alternatif Enerji Kaynakları

- 4-Makine ve Metal Teknolojileri Bölümü
 - Makine
- 5-Malzeme ve Malzeme İşleme Teknolojileri Bölümü
 - Mobilya ve Dekorasyon
- 6-Elektronik ve Otomasyon Bölümü
 - Mekatronik
- 7-Yönetim ve Organizasyon Bölümü
 - İşletme Yönetimi
 - Yerel Yönetimler
- 8-Bitkisel ve Hayvansal Üretim Bölümü
 - Organik Tarım
- 9- Dış Ticaret Bölümü
 - Dış Ticaret
- 10-El Sanatları Bölümü
 - Geleneksel El Sanatları
- 11-Ulaştırma Hizmetleri Bölümü
 - Posta Hizmetleri
 - Ulaştırma ve Trafik Hizmetleri
- 12-Tasarım Bölümü
 - Endüstri Ürünleri Tasarımı
 - Grafik Tasarım
 - İç Mekan Tasarımı
- 13-İnşaat Bölümü
 - İnşaat Teknolojileri
- 14-Bilgisayar Kullanımı Bölümü
 - Bilgisayar Operatörlüğü
- 15-Seyahat-Turizm ve Eğlence Hizmetleri Bölümü
 - Turizm Animasyon
- 16-Mülkiyet Koruma ve Güvenlik Bölümü
 - Sivil Savunma ve İtfaiyecilik
 - İş Sağlığı ve Güvenliği
- 17-Çevre Koruma Teknolojileri Bölümü
 - Çevre Koruma ve Kontrol

Ayrıca Yüksek Öğretim Kurulu Başkanlığının 17.12.2014 tarihli Yükseköğretim Yürütme Kurulu Toplantısında almış olduğu karar ve 2547 Sayılı Kanun'un 2880 Sayılı Kanun'la değişik 7/2-d maddesi uyarınca; eğitim – öğretim Taşlıçay İlçesinde olmak üzere;

- 1- Yönetim ve Organizasyon Bölümü
 - Yerel Yönetimler
- 2- Mülkiyet Koruma ve Güvenlik Bölümü
 - İş Sağlığı ve Güvenliği
 - Özel Güvenlik ve Koruma
- 3- Finans-Bankacılık ve sigortacılık Bölümü
 - Bankacılık ve Sigortacılık
- 4- Büro Hizmetleri ve Sekreterlik Bölümü
 - Çağrı Merkezi Hizmetleri

Bölgülerinde eğitim verilmektedir.

Öğrenci Sayıları;

	I. Öğretim			II. Öğretim			Toplam		Genel
	E	K	Toplam	E	K	Toplam	E	K	Toplam
Meslek Yüksekokulu	872	394	1266	459	106	565	1331	500	1831

3- Doğubayazıt Ahmed-i Hani Meslek Yüksekokulu,

Tarihçesi

Doğubayazıt Meslek Yüksekokulu, daha önceden Van Yüzüncü Üniversitesi bünyesinde kurulmuştur. Yükseköğretim Genel Kurulu'nun 29.04.2010 tarihli toplantısında Doğubayazıt Meslek Yüksekokulu'nun Ağrı İbrahim Çeçen Üniversitesi' ne devredilmesine karar verilmiştir. Yüksekokulumuza daha sonra 17. yüzyılda yaşamış âlim, edebiyatçı, şair ve tarihçi olan Ahmed-i Hani'nin ismi verilerek Doğubayazıt Ahmed-i Hani Meslek Yüksekokulu adını almıştır. Yüksekokulumuz 2012-2013 öğretim yılında 43 öğrenciyle eğitim ve öğretime başlamıştır. 2012-2015 yılları arası yüksekokulumuz binası yapım aşamasında olduğundan,

hizmetlerini Ağrı İbrahim Çeçen Üniversitesi Rektörlüğü tarafından kendisine tahsis edilen Meslek Yüksekokulu binası bünyesinde yürütmüş 2016 yılında kendi yerleşkesinde hizmet vermeye başlamıştır.

Bugün Yüksekokulumuz;

169 Öğrenci, 13 akademik personel (1 Yardımcı Doçent, 10 Öğretim Görevlisi, 1 Okutman ve 1 Uzman) ve 3 idari personelle eğitim-öğretimi sürdürmektedir.

Bölmelerimiz;

1. Dış Ticaret Bölümü
 - Dış Ticaret Programı
2. El Sanatları Bölümü
 - Halıcılık Programı
3. Gıda İşletme Bölümü
 - Et ve Ürünleri Teknolojisi Programı
4. Mülkiyet Koruma ve Güvenlik Bölümü
 - İş Sağlığı ve Güvenliği Programı
5. Otel, Lokanta ve İkram Hizmetleri Bölümü
 - Ağırlama Hizmetleri Programı
 - Aşçılık Programı
 - İkram Hizmetleri Programı
6. Seyahat-Turizm Eğlence Hizmetleri bölümü
 - Turizm Animasyon Programı
 - Turizm ve Otel İşletmeciliği Programı
 - Turizm ve Seyahat Hizmetleri Programı
7. Veterinerlik Bölümü
 - Laborant ve Veteriner Sağlık Programı
8. Yönetim ve Organizasyon Bölümü
 - Lojistik Programı
9. İnşaat Bölümü
 - Yapı Denetim Programı

Öğrenci Sayıları;

Tablo 9. Ahmed-i Hani Meslek Yüksekokulu Öğrenci Sayıları									
	I. Öğretim			II. Öğretim			Toplam		Genel
	E	K	Toplam	E	K	Toplam	E	K	Toplam
Doğubayazıt									
Ahmed-i Hani									
Meslek	93	76	169	-	-	-	93	76	169
Yüksekokulu									

4-Eleşkirt Meslek Yüksekokulu

Tarihçesi

Eleşkirt Meslek Yüksekokulu 01.02.2013 tarihinde Yükseköğretim Genel Kurul toplantısında incelenmiş ve 2547 Sayılı Kanun'un 2880 Sayılı Kanunla değişik 7/d-2 maddesi uyarınca kurulmuştur.

Bugün Yüksekokulumuz;

139 Öğrenci, 11 akademik personel (10 Öğretim Görevlisi, 1 okutman) ve 2 idari personelle eğitim-öğretimi sürdürmektedir.

Bölgelerimiz;

- 1- Büro Yönetimi ve Sekreterlik Bölümü
 - Büro Yönetimi ve Yönetici Asistanlığı
- 2- Finans Bankacılık ve Sigortacılık Bölümü
 - Bankacılık ve Sigortacılık
- 3- Mülkiyet Koruma ve Güvenlik Bölümü
 - İş Sağlığı ve Güvenliği
- 4- Yönetim ve Organizasyon Bölümü
 - Yerel yönetimler

Öğrenci Sayıları;

Tablo 10. Eleşkirt Meslek Yüksekokulu Öğrenci Sayıları									
	I. Öğretim			II. Öğretim			Toplam		Genel
	E	K	Toplam	E	K	Toplam	E	K	Toplam
Eleşkirt Meslek Yüksekokulu	69	70	139	-	-	-	69	70	139

5-Sivil Havacılık Meslek Yüksekokulu

Tarihçesi

Sivil Havacılık Meslek yüksekokulu 15.08.2012 tarihinde Yükseköğretim Genel Kurul toplantısında incelenmiş ve 2547 Sayılı Kanun'un 2880 Sayılı Kanunla değişik 7/d-2 maddesi uyarınca kurulmuştur. Alt yapısı tamamlanamadığından 2017 yılında öğrenci alınamamıştır. Yüksekokulumuzda 1 akademik personel (öğretim görevlisi) bulunmaktadır.

6-Patnos Meslek Yüksekokulu

Tarihçesi

Patnos Meslek yüksekokulu 15.11.2012 tarihinde Yükseköğretim Genel Kurul toplantısında incelenmiş ve 2547 Sayılı Kanun'un 2880 Sayılı Kanunla değişik 7/d-2 maddesi uyarınca kurulmuştur. Alt yapı çalışmaları tamamlanmadığı için 2017 yılında öğrenci alınamamıştır. Yüksekokulumuzda 7 akademik personel (öğretim görevlisi) bulunmaktadır.

YÜKSEKOKULLAR

1- Sağlık Yüksekokulu

Tarihçesi

Ağustos 1997 Yılında Yükseköğretim Kurulu ile Sağlık Bakanlığı arasında imzalanan protokol gereği Atatürk Üniversitesine devredilen bina bu tarihten itibaren Ağrı Sağlık Yüksekokulu

olarak açılmıştır. Ancak 2003-2004 eğitim-öğretim yılında öğrenci olarak Lisans düzeyinde eğitim vermeye başlamıştır.

Bugün Yüksekokulumuz,

394 öğrenci, 15 akademik personel (1 Profesör, 2 Doçent, 5 Yardımcı Doçent, 1 Öğretim Görevlisi, 6 Araştırma Görevlisi) ve 7 idari personelle eğitim-öğretimi sürdürmektedir.

Bölgelerimiz;

1. Hemşirelik Bölümü
2. Beslenme ve Diyetetik Bölümü
3. Sosyal Hizmetler Bölümü
4. Sağlık Kurumları Yöneticiliği Bölümü
5. Ebelik Bölümü
6. Sağlık Yönetimi Bölümü

Öğrenci Sayıları;

Tablo 11. Sağlık Yüksekokulu Öğrenci Sayıları									
	I. Öğretim			II. Öğretim			Toplam		Genel Toplam
	E	K	Toplam	E	K	Toplam	E	K	
Sağlık Yüksek Okulu	134	163	297	30	67	97	164	230	394

2- Celal Oruç Hayvansal Üretim Yüksekokulu,

Tarihçesi

Yüksekokulumuz, 10.06.2010 tarihli Yükseköğretim genel kurulu toplantısında alınan 2010/1059 no.lu karar gereğince, 2547 sayılı kanunun 7/d-2 maddesi uyarınca kurulmuştur.

Bugün Yüksekokulumuz;

87 Öğrenci, 6 akademik personel (1 Profesör, 3 Yrd. Doçent, 1 Öğretim Görevlisi ve 1 Araştırma Görevlisi) ve 2 idari personelle eğitim-öğretimi sürdürmektedir.

Bölgümlerimiz;

- 1- Çiftlik Yönetimi Bölümü
- 2- Hayvan Yetiştirme ve Besleme Bölümü
- 3- Hayvan Sağlığı Bölümü
- 4- Üretim Teknolojisi Bölümü

Öğrenci Sayıları;

	I. Öğretim			II. Öğretim			Toplam		Genel Toplam
	E	K	Toplam	E	K	Toplam	E	K	
Celal Oruç Hayvansal Üretim Yüksekokulu	66	21	87	-	-	-	66	21	87

3- Beden Eğitimi ve Spor Yüksekokulu,

Tarihçesi

Yüksekokulumuz, Milli Eğitim Bakanlığının 05.10.2010 tarihli ve 18018 sayılı yazısı üzerine, 28.03.1983 tarih ve 2809 sayılı kanunun ek 30. Maddesine göre, Bakanlar Kurulu'nca 25.10.2010 tarihinde kurulması kararlaştırılmıştır.

Bugün Yüksekokulumuz;

719 Öğrenci, 12 akademik personel (1 Profesör, 7 Yardımcı Doçent, 2 Öğretim Görevlisi, 2 Araştırma Görevlisi) ve 4 idari personelle eğitim-öğretimi sürdürmektedir.

Bölgümlerimiz;

1. Beden Eğitimi ve Spor Öğretmenliği Bölümü
2. Antrenörlük Eğitimi Bölümü
3. Spor Yöneticiliği Bölümü

Öğrenci Sayıları;

Tablo 13. Beden Eğitim ve Spor Yüksekokulu Öğrenci Sayıları									
	I. Öğretim			II. Öğretim			Toplam		Genel Toplam
	E	K	Toplam	E	K	Toplam	K	E	
Beden Eğitimi									
ve Spor	329	146	475	183	61	244	512	207	719
Yüksekokulu									

4- Turizm İşletmeciliği ve Otelcilik Yüksekokulu,

Tarihçesi

Yüksekokulumuz, Milli Eğitim Bakanlığının 05.10.2010 tarihli ve 18004 sayılı yazısı üzerine, 28.03.1983 tarih ve 2809 sayılı kanunun ek 30. Maddesine göre, Bakanlar Kurulu'nca 25.10.2010 tarihinde kurulması kararlaştırılmıştır. Alt yapısı tamamlanamadığından 2017 yılında öğrenci alınamamıştır. Yüksekokulumuzda 4 akademik personel (2 Öğretim Görevlisi, 1 araştırma görevlisi ve 1 uzman) bulunmaktadır.

5- Yabancı Diller Yüksekokulu,

Tarihçesi

Millî Eğitim Bakanlığının 6/12/2011 tarihli ve 24055 sayılı yazısı üzerine, 28/3/1983 tarihli ve 2809 sayılı Kanunun ek 30 uncu maddesine göre, Bakanlar Kurulu'nca 16/12/2011 tarihinde kurulması kararlaştırılmıştır. İlk defa 2017 yılında öğrenci alınmıştır.

Bugün Yüksekokulumuz;

161 öğrenci, 5 akademik personel (okutman) ve 2 idari personelle eğitim-öğretimi sürdürmektedir. Ayrıca Fen Edebiyat Fakültesi İngiliz Dili ve Edebiyatı bölümünden 2 yardımcı doçent de yüksekokulumuzda ders vermek üzere görevlendirilmiştir.

Öğrenci Sayımız;

Tablo 14. Yabancı Diller Yüksekokulu Öğrenci Sayıları									
	I. Öğretim			II. Öğretim			Toplam		Genel
	E	K	Toplam	E	K	Toplam	K	E	Toplam
Yabancı									
Diller	35	76	111	18	32	50	53	108	161
Yüksekokulu									

6-Patnos Sosyal Hizmetler Yüksekokulu

Tarihçesi

Patnos Sosyal Hizmetler Yüksekokulu 01.02.2013 tarihinde Yükseköğretim Genel Kurulu toplantısında incelenmiş ve 2809 Sayılı Kanun'un 463 Sayılı Kanunla değişik 30. Maddesi uyarınca kurulmuştur. Alt yapısı tamamlanamadığından 2017 yılında öğrenci alınmamıştır.

ENSTİTÜLER

1-Fen Bilimleri Enstitüsü

Tarihçesi

Enstitümüz 2547 sayılı Yükseköğretim Kanunu ek madde 78 kapsamında 5 Mayıs 2007 tarihinde kurulan Ağrı İbrahim Çeçen Üniversitesine bağlı olarak kurulmuştur. Enstitümüzde, 28.03.2009 tarihinde Enstitü Müdürümüzün atanmasıyla birlikte, Akademik ve idarî kuruluşumuz için çalışmalara başlanmış, "Ağrı İbrahim Çeçen Üniversitesi Lisansüstü Eğitim ve Öğretim Yönetmeliği" hazırlanmış, 01.07.2009 tarih ve 27275 sayılı Resmî Gazetede yayımlanarak yürürlüğe girmiştir. Enstitümüz bünyesinde açılması düşünülen Yüksek lisans programları teklif dosyaları Yüksek Öğretim Kurumu'na gönderilmiş, Fizik Anabilim Dalı Yüksek Lisans Programı ve Enstitümüz ile Atatürk Üniversitesi Fen Bilimleri Enstitüsüne Bağlı Kimya Anabilim Dalı Ortak Yüksek Lisans Programı, Kafkas Üniversitesi Fen Bilimleri Enstitüsüne Bağlı Matematik ve İlköğretim Anabilim Dalı Fen Bilgisi Eğitimi Bilim Dalı Ortak Yüksek Lisans Programı açılarak eğitime devam etmektedir.

Eğitim Hizmetleri

Tablo 15. Fen Bilimleri Enstitüsü Öğrenci Sayıları	
Anabilim Dalı	Tezli Yüksek Lisans Yapan Öğrenci Sayısı
Atom ve Moleküler fiziği	7
Genel fizik	8
Katıhal Fiziği	15
Nükleer Fizik	11
Fen Bilgisi Eğitimi	67
İlköğretim Matematik Eğitimi	13
Biyokimya	42
Organik Kimya	7
Analiz ve fonksiyonlar Teorisi	35
Bilgisayar Bilimleri	12
Cebir ve Sayılar Teorisi	15
Geometri	3
Topoloji	11
Uygulamalı Matematik	4
Toplam	252

2- Sosyal Bilimler Enstitüsü

Tarihçesi

Enstitümüzde, 28.03.2009 tarihinde Enstitü Müdürümüzün atanmasıyla birlikte, Akademik ve idarî kuruluşumuz için çalışmalara başlanmış, “Ağrı İbrahim Çeçen Üniversitesi Lisansüstü Eğitim ve Öğretim Yönetmeliği” hazırlanmış, 01.07.2009 tarih ve 27275 sayılı Resmî Gazetede yayımlanarak yürürlüğe girmiştir. Enstitümüz bünyesinde açılması düşünülen Yüksek lisans programları teklif dosyaları Yüksek Öğretim Kurumu’na gönderilmiş, Güzel Sanatlar Eğitimi Anabilim Dalı/Resim-İş Eğitimi Bilim Dalı Yüksek Lisans Programı, Beden Eğitimi ve Spor Eğitimi Anabilim Dalı Ağrı İbrahim Çeçen Üniversitesi Sosyal Bilimler Enstitümüz de açılmıştır. Ağrı İbrahim Çeçen Üniversitesi Sosyal Bilimler Enstitümüz ile Atatürk Üniversitesi Eğitim Bilimleri Enstitüsüne Bağlı İlköğretim Din Kültürü ve Ahlak Bilgisi Eğitimi Anabilim Dalı, Sosyal Bilgiler Öğretmenliği Anabilim Dalı, Türkçe Eğitimi Anabilim Dalı, Sınıf Öğretmenliği Anabilim Dalı Ortak Yüksek Lisans Programı açılmış eğitime devam etmektedir. Ağrı İbrahim Çeçen Üniversitesi Sosyal Bilimler Enstitümüz ile Atatürk Üniversitesi Türk Dili ve Edebiyatı Anabilim Dalı, Tarih Anabilim, İşletme Anabilim Dalı, İktisat Anabilim Dalı Ortak Yüksek Lisans Programı açılmış eğitime devam etmektedir

Eğitim Hizmetleri

Tablo 16. Sosyal Bilimleri Enstitüsü Öğrenci Sayıları

Anabilim Dalı	Tezli Yüksek Lisans Yapan Öğrenci Sayısı
Beden Eğitimi ve Spor Eğitimi	38
Hareket ve Antrenman	25
Din Eğitimi	15
Din Felsefesi	21
Din Sosyolojisi	12
Dinler Tarihi	7
İslam Felsefesi	5
İktisadi Gelişme ve Uluslararası İktisat	9
İktisat Politikası	11
İktisat Teorisi	9
Sosyal bilgiler Eğitimi	66
Sınıf Öğretmenliği	42
İlköğretim Din Kültürü ve Ahlak Bilgisi Eğitimi	12
Muhasebe ve Finansman	14
Üretim Yönetimi ve Pazarlama	21
Yönetim ve Organizasyon	22
Rus Dili ve Edebiyatı	19
Türkçe Eğitimi	39
Ortaçağ Tarihi	32
Türkiye Cumhuriyeti Tarihi	28
Yakınçağ	14
Yeniçağ	10
Eski Türk Edebiyatı	6
Türk Dili	26
Türk Halk Edebiyatı	15
Yeni Türk Edebiyatı	33
Toplam	551

3- Sağlık Bilimleri Enstitüsü

Milli eğitim Bakanlığının teklif yazıları üzerine, 28.03.1983 tarihli ve 2809 sayılı Kanununun ek 30 uncu maddesine göre, Bakanlar Kurulu'na 25.05.2015 tarihinde kurulması kararlaştırılmıştır. Alt yapısı tamamlanamadığından 2017 yılında öğrenci alınamamıştır.

A. Misyon ve Vizyon

MİSYON

İnsanı merkeze koyan anlayış ve bilimsel yaklaşımla bölgenin ve ülkenin sürdürülebilir kalkınmasına ve gelişmesine katkı sağlamak için evrensel boyutta bilgi üretmek, eğitim ve araştırma faaliyetleri yapmak, nitelikli ve bilim ufku geniş; çağdaş, bilimsel ve kültürel donanımlı, Atatürk İlke ve inkılablarını özümsemiş ve sosyal hayatında uygulanabilen bireyler yetiştirmek; toplumun sosyal, kültürel ve ekonomik yaşamının değişimine, gelişimine ve canlanmasına katkı sağlamaktır.

Doğu Anadolu Bölgesi'nin sosyo-ekonomik gerçeklerinden hareketle bölgenin kalkınmaya yönelik dinamiklerini öne çıkararak Ar-Ge ve/veya çağdaş teknolojilerin öncelendiği öncü ve rekabetçi bir üniversite olmak.

VİZYON

B. Yetki, Görev ve Sorumluluklar

Üniversitelerin yetki, görev ve sorumlulukları; 18/02/1982 tarihinde yayımlanan “Üniversitelerde Akademik Teşkilat Yönetmeliğine” göre belirlenmiştir.

Üniversite

Bilimsel özerkliğe ve kamu tüzel kişiliğine sahip, yüksek düzeyde eğitim öğretim, bilimsel araştırma ve yayın yapan ve fakülte, enstitü, yüksekokul, bölüm, anabilim dalı, ana sanat dalı, bilim dalı, sanat dalı, araştırma ve uygulama merkezlerinden oluşan bir yükseköğretim kurumudur. Üniversite, devlet kalkınma planları ilke ve hedefleri doğrultusunda ve yükseköğretim planlaması çerçevesinde, Yükseköğretim Kurulunun olumlu görüşü veya önerisi üzerine kanunla kurulur.

Rektör; Seçimi ve Atanması

Devlet üniversitelerinde rektör Yükseköğretim Kurulu tarafından önerilecek, profesör olarak en az üç yıl görev yapmış üç aday arasından Cumhurbaşkanınca atanır. Bir aylık sürede önerilenlerden birisinin atanmaması ve Yükseköğretim Kurulu tarafından, iki hafta içinde yeni adaylar gösterilmemesi halinde Cumhurbaşkanınca doğrudan atama yapılır. Rektörün görev süresi 4 yıldır. Süresi sona erenler aynı yöntemle yeniden atanabilirler. Ancak aynı Devlet üniversitesinde iki dönemden fazla rektörlük yapılamaz. Rektör, üniversite veya yüksek teknoloji enstitüsü tüzel kişiliğini temsil eder. Vakıflarca kurulan üniversitelerde rektör, mütevelli heyetinin Yükseköğretim Kuruluna teklifi ve Yükseköğretim Kurulunun olumlu görüşü üzerine Cumhurbaşkanı tarafından atanır.

Rektörlerin yaş haddi altmış yedidir. Ancak rektör atanmış olanlarda görev süresi bitinceye kadar yaş haddi aranmaz.

Vakıflarca kurulan üniversitelerde rektör, Yükseköğretim Kurulunun olumlu görüşü alınarak, mütevelli heyet tarafından atanır.

Rektör, çalışmalarında kendisine yardım etmek üzere, Üniversitenin aylıklı profesörleri arasından ikiden az olmamak kaydıyla, en çok üç kişiyi rektör yardımcısı olarak seçer. Ancak merkezi açık öğretim yapmakla görevli üniversitelerde, gerekli hallerde rektör tarafından beş rektör yardımcısı seçilebilir. Rektör yardımcıları, rektör tarafından beş yıl için atanır. Rektör gerekli gördüğü hallerde yardımcılarını değiştirebilir. Rektörün görevi sona erdiğinde yardımcıların da görev süresi sona erer.

Rektör iznini Yükseköğretim Kurulu Başkanından alır. Rektör üniversite merkezinin bulunduğu şehirden başka şehirlerde bulunan, üniversiteye bağlı birimlerdeki çalışmalar ile

Üniversitelerarası Kurul ve Rektörler Komitesi toplantılarına katılmak üzere yapacağı seyahatler dışında kalan, görev ve seyahatlerini Yükseköğretim Kurulu Başkanına bildirir. Bu şekilde görevden ayrılmaların on beş günü geçmesi halinde Başkan Yükseköğretim Kuruluna bilgi verir. Rektör görev başında olmadığı zaman yardımcılarında birini vekil bırakır. Göreve vekâlet altı aydan fazla sürerse yeni bir rektör atanır.

Görev, yetki ve sorumlulukları:

1. Üniversite kurullarına başkanlık etmek; yükseköğretim üst kuruluşlarının kararlarını uygulamak, üniversite kurullarının önerilerini inceleyerek karara bağlamak ve üniversiteye bağlı kuruluşlar arasında düzenli çalışmayı sağlamak,
2. Her eğitim-öğretim yılı sonunda ve gerektiğinde üniversitenin eğitim öğretim bilimsel araştırma ve yayın faaliyetleri hakkında Üniversitelerarası Kurula bilgi vermek,
3. Üniversitenin yatırım programlarını, bütçesini ve kadro ihtiyaçlarını, bağlı birimlerinin ve üniversite yönetim kurulu ile senatosunun görüş ve önerilerini aldıktan sonra hazırlamak ve Yükseköğretim Kuruluna sunmak,
4. Gerekli gördüğü hallerde üniversiteyi oluşturan kuruluş ve birimlerde görevli öğretim elemanlarının ve diğer personelin görev yerlerini değiştirmek veya bunlara yeni görevler vermek,
5. Üniversitenin birimleri ve her düzeydeki personeli üzerinde genel gözetim ve denetim görevini sürdürmek,
6. Kanun ve Yönetmeliklerle kendisine verilen diğer görevleri yapmaktır.

Rektör, üniversitenin ve bağlı birimlerinin öğretim kapasitesinin rasyonel bir şekilde kullanılmasında ve geliştirilmesinde, öğrencilere gerekli sosyal hizmetlerin sağlanmasında, gerektiği zaman güvenlik önlemlerinin alınmasında, eğitim-öğretim, bilimsel araştırma ve yayın faaliyetlerinin devlet kalkınma planı ilke ve hedefleri doğrultusunda planlanıp yürütülmesinde, bilimsel ve idari gözetim ve denetimin yapılmasında ve bu görevlerin alt birimlere aktarılmasında, takip ve kontrol edilmesinde ve sonuçlarının alınmasında birinci derecede yetkili ve sorumludur.

Senato

a) **Kuruluş ve İşleyişi:** Senato rektörün başkanlığında, rektör yardımcıları, dekanlar ve her fakülteden, fakülte kurullarınca üç yıl için seçilecek birer öğretim üyesi ile rektörlüğe bağlı enstitü ve yüksekokul müdürlerinden oluşur.

Senato, her öğretim yılı başında ve sonunda olmak üzere yılda en az iki defa toplanır. Rektör, gerekli gördüğü hallerde senatoyu toplantıya çağırır.

b) Görevleri: Senato, üniversitenin akademik organı olup aşağıdaki görevleri yapar:

1. Üniversitenin eğitim-öğretim, bilimsel araştırma ve yayın faaliyetlerinin esasları hakkında karar almak,
2. Üniversitenin bütününe ilgilendiren kanun ve yönetmelik taslaklarını hazırlamak veya görüş bildirmek,
3. Rektörün onayından sonra Resmi Gazete 'de yayımlanarak yürürlüğe girecek olan üniversite veya üniversitenin birimleri ile ilgili yönetmelikleri hazırlamak,
4. Üniversitenin yıllık eğitim-öğretim programını ve takvimini inceleyerek karara bağlamak.
5. Bir sınava bağlı olmayan fahri akademik unvanları vermek ve fakülte kurullarının bu konudaki önerilerini karara bağlamak,
6. Fakülte kurulları ile rektörlüğe bağlı enstitü ve yüksekokul kurullarının kararlarına yapılacak itirazları inceleyerek karara bağlamak,
7. Üniversite yönetim kuruluna üye seçmek,
8. Kanun ve yönetmeliklerle kendisine verilen diğer görevleri yapmaktır.

Üniversite Yönetim Kurulu

a) Kuruluş ve İşleyişi: Üniversite yönetim kurulu, rektörün başkanlığında dekanlardan, üniversiteye bağlı değişik öğretim birim ve alanlarını temsil edecek şekilde senatoca dört yıl için seçilecek üç profesörden oluşur. Rektör gerektiğinde yönetim kurulunu toplantıya çağırır. Rektör yardımcıları oy hakkı olmaksızın yönetim kurulu toplantılarına katılabilirler.

b) Görevleri: Üniversite yönetim kurulu idari faaliyetlerde rektöre yardımcı bir organ olup aşağıdaki görevleri yapar:

1. Yükseköğretim üst kuruluşları ile senato kararlarının uygulanmasında belirlenen plan ve programlar doğrultusunda rektöre yardım etmek,
2. Faaliyet plan ve programlarının uygulanmasını sağlamak, üniversiteye bağlı birimlerin önerilerini dikkate alarak yatırım programını, bütçe tasarısı taslağını incelemek ve kendi önerileri ile birlikte rektörlüğe sunmak,
3. Üniversite yönetimi ile ilgili olarak rektörün getireceği konularda karar almak,
4. Fakülte, enstitü ve yüksekokul yönetim kurullarının kararlarına yapılacak itirazları inceleyerek kesin karara bağlamak,
5. Kanun ve yönetmeliklerle verilen diğer görevleri yapmaktır.

Fakülteler

Fakülte; yüksek düzeyde eğitim-öğretim, bilimsel araştırma ve yayın yapan ve kendisine enstitü, yüksekokul ve benzeri kuruluşlar bağlanabilen bir yükseköğretim kurumudur ve kanunla kurulur. Fakülte, genellikle her biri en az ayrı bir eğitim programı yürüten bölümlerden oluşur. Bir eğitim programı uygulayan fakültelerde bir bölüm bulunur.

Dekan

a) **Atanması:** Fakültenin ve birimlerinin temsilcisi olan dekan, rektörün önereceği, üniversite içinden veya dışından üç profesör arasından Yükseköğretim Kurulunca üç yıl süre ile seçilir ve normal usul ile atanır. Süresi biten dekan yeniden atanabilir.

Dekan kendisine çalışmalarında yardımcı olmak üzere fakültenin aylıklı öğretim üyeleri arasından en çok iki kişiyi dekan yardımcısı olarak seçer. Dekan yardımcıları dekan tarafından en çok üç yıl için atanır. Dekan gerekli gördüğü hallerde yardımcılarını değiştirebilir. Dekanın görevi sona erdiğinde yardımcılarının görevi de sona erer.

Dekana, görevi başında olmadığı zaman yardımcılarında biri vekâlet eder. Göreve vekâlet altı aydan fazla sürerse, yeni bir dekan atanır.

b) Görev, yetki ve sorumlulukları:

1. Fakülte kurullarına başkanlık etmek, fakülte kurullarının kararlarını uygulamak ve fakülte birimleri arasında düzenli çalışmayı sağlamak,
2. Her öğretim yılı sonunda ve istendiğinde fakültenin genel durumu ve işleyişi hakkında rektöre rapor vermek,
3. Fakültenin ödenek ve kadro ihtiyaçlarını gerekçesi ile birlikte rektörlüğe bildirmek, fakülte bütçesi ile ilgili öneriyi fakülte yönetim kurulunun da görüşünü aldıktan sonra rektörlüğe sunmak,
4. Fakültenin birimleri ve her düzeydeki personeli üzerinde genel gözetim ve denetim görevini sürdürmek,
5. Kanun ve yönetmeliklerle kendisine verilen diğer görevleri yapmaktır. Dekan; fakültenin ve bağlı birimlerinin öğretim kapasitesinin rasyonel bir şekilde kullanılmasında ve geliştirilmesinde, gerektiği zaman güvenlik önlemlerinin alınmasıyla, öğrencilere gerekli sosyal hizmetlerin sağlanmasında, eğitim-öğretim, bilimsel araştırma ve yayın faaliyetlerinin düzenli bir şekilde yürütülmesinde, bütün faaliyetlerin gözetim ve denetiminin yapılmasında, takip ve kontrol edilmesinde ve sonuçlarının alınmasında rektöre karşı birinci derecede sorumludur.

Fakülte Kurulu

Kuruluş ve işleyişi: Fakülte kurulu, dekanın başkanlığında fakülteye bağlı bölümlerin başkanları ile varsa fakülteye bağlı enstitü ve yüksekokul müdürlerinden ve üç yıl için fakülte'deki profesörlerin kendi aralarından seçecekleri üç, doçentlerin kendi aralarından seçecekleri iki, yardımcı doçentlerin kendi aralarından seçecekleri bir öğretim üyesinden oluşur.

Fakülte kurulu olağan toplantılarını her yarıyıl başında ve sonunda yapar. Dekan, gerekli gördüğü hallerde fakülte kurulunu toplantıya çağırır.

Görevleri: Fakülte Kurulu, akademik bir organ olup aşağıdaki görevleri yapar:

1. Fakültenin eğitim-öğretim, bilimsel araştırma ve yayın faaliyetlerini ve bu faaliyetlerle ilgili esasları, plan, program ve eğitim-öğretim takvimini kararlaştırmak,
2. Fakülte yönetim kuruluna üye seçmek,
3. Kanun ve yönetmeliklerle verilen diğer görevleri yapmaktır.

Fakülte Yönetim Kurulu

Kuruluş ve işleyişi: Fakülte yönetim kurulu, dekanın başkanlığında fakülte kurulunun üç yıl için seçeceği üç profesör, iki doçent ve bir yardımcı doçentten oluşur.

Fakülte yönetim kurulu dekanın çağrısı üzerine toplanır. Yönetim kurulu gerekli gördüğü hallerde geçici çalışma grupları, eğitim-öğretim koordinatörlükleri kurabilir ve bunların görevlerini düzenler.

Görevleri: Fakülte yönetim kurulu, idari faaliyetlerde dekana yardımcı bir organ olup aşağıdaki görevleri yapar:

1. Fakülte kurulunun kararları ile tespit ettiği esasların uygulanmasında dekana yardım etmek,
2. Fakültenin eğitim-öğretim, plan ve programları ile akademik takvimin uygulanmasını sağlamak,
3. Fakültenin yatırım, program ve bütçe tasarısını hazırlamak,
4. Dekanın, fakülte yönetimi ile ilgili olarak getireceği bütün işlerde karar almak,
5. Öğrencilerin kabulü, ders intibakları ve çıkarılmaları ile eğitim-öğretim ve sınavlara ait işlemleri hakkında karar vermek,
6. Kanun ve yönetmeliklerle verilen diğer görevleri yapmaktır.

Enstitüler

Üniversite ve fakültelerde kurulan enstitüler, birden fazla benzer ve ilgili bilim dallarında lisansüstü eğitim-öğretim, bilimsel araştırma ve uygulama yapan birimlerdir ve kanunla kurulurlar. Enstitüler, ana bilim dallarından oluşur. Üniversite ve fakültelerde lisansüstü eğitim bu maksatla kurulan enstitüler tarafından düzenlenir.

Lisansüstü eğitimi düzenleyecek enstitüleri henüz kurulmamış bulunan üniversitelerde, lisansüstü eğitim programları senatolarınca yapılacak yönerge esaslarına göre yürütülür.

Sağlık ve Sosyal Yardım Bakanlığı mevzuatı hükümleri uyarınca yürütülecek uzmanlık eğitimi tıp fakültelerince uygulanır.

Enstitünün organları; enstitü müdürü, enstitü kurulu ve enstitü yönetim kuruludur.

Enstitü müdürü, ilgili fakülte dekanının önerisi üzerine rektör tarafından üç yıl için atanır. Rektörlüğe bağlı enstitülerde bu atama doğrudan rektör tarafından yapılır. Süresi biten müdür yeniden atanabilir. Rektör ve dekan öneri ve atamalarda ilgili öğretim üyeleri ile gereken istişarelerde bulunurlar.

Müdürün, enstitüde görevli, aylıklı öğretim elemanları arasından üç yıl için atayacağı en çok iki yardımcısı bulunur. Müdür gerektiğinde yardımcılarını değiştirebilir. Müdürün görevi sona erdiğinde yardımcıların görevleri de sona erer.

Müdüre vekalet etmede veya müdürlüğün boşalmasında yapılacak işlem, dekanlarda olduğu gibidir. Enstitü müdürü, 2547 sayılı Kanun ile dekanlara verilmiş olan görevleri enstitü bakımından yerine getirir.

Enstitü Kurulu; müdürün başkanlığında, müdür yardımcıları ve enstitüdeki ana bilim dalı başkanlarından oluşur.

Enstitü yönetim kurulu; müdürün başkanlığında, müdür yardımcıları, müdür tarafından gösterilecek altı aday arasından enstitü kurulu tarafından üç yıl için seçilecek üç öğretim üyesinden oluşur.

Enstitü kurulu ve enstitü yönetim kurulu, 2547 sayılı Kanun'la fakülte kurulu ve fakülte yönetim kuruluna verilmiş görevleri enstitü bakımından yerine getirirler.

Yüksekokullar

Yüksekokullar; önlisans veya lisans düzeyinde belirli bir mesleğe yönelik eğitim-öğretime ağırlık veren yükseköğretim kurumlarıdır. Yüksekokullar her biri ayrı bir eğitim-öğretim programı yürüten bölümlerden veya anabilim veya ana sanat dallarından oluşur ve kanunla kurulurlar.

Yüksekokulların organları, yüksekokul müdürü, yüksekokul kurulu, yüksekokul yönetim kuruludur.

Yüksekokul müdürü, üç yıl için ilgili fakülte dekanının önerisi üzerine rektör tarafından atanır. Rektörlüğe bağlı yüksekokullarda bu atama doğrudan rektör tarafından yapılır. Süresi biten müdür yeniden atanabilir.

Müdürün okulda görevli aylıklı öğretim elemanları arasından üç yıl için atayacağı en çok iki yardımcısı bulunur. Müdür gerekli gördüğü hallerde yardımcılarını değiştirebilir. Müdürün görevi sona erdiğinde yardımcıların görevleri de sona erer.

Müdüre vekâlet etmede veya müdürlüğün boşalmasında yapılacak işlem, dekanlarda olduğu gibidir. Yüksekokul Müdürü, 2547 sayılı Kanun ile dekanlara verilmiş olan görevleri yüksekokul bakımından yerine getirir.

Yüksekokul kurulu; müdürün başkanlığında, müdür yardımcıları ve okuldaki bölüm, anabilim veya ana sanat dalı başkanlarından oluşur.

Yüksekokul yönetim kurulu; müdürün başkanlığında, müdür yardımcıları ile müdürün göstereceği altı aday arasından yüksekokul kurulu tarafından üç yıl için seçilecek üç öğretim üyesinden oluşur.

Yüksekokul kurulu ve yüksekokul yönetim kurulu, 2547 sayılı Kanun'la fakülte kurulu ve fakülte kurulu yönetim kuruluna verilmiş görevleri yüksekokul bakımından yerine getirirler. Bölümler; fakülte ve yüksekokulların amaç, kapsam ve nitelik yönünden bir bütün oluşturan ve lisans düzeyini de içeren en az bir eğitim-öğretim, bilim ve sanat dallarında araştırma ve uygulama yapan birimlerdir. Ancak, Tıp, Diş Hekimliği, Eczacılık, Veteriner, Hukuk ve İlahiyat gibi geleneksel olarak lisans düzeyinde bir eğitim-öğretim programı uygulayarak tek tür diploma veren yükseköğretim kurumlarında en çok üç bölüm kurulabilir.

Yükseköğretim kurumları içinde bölüm açılmasına, birleştirilmesine veya kapatılmasına doğrudan veya üniversitelerden gelecek önerilere göre Yükseköğretim Kurulu karar verir. Bir diplomaya yönelik eğitim programı uygulamayan, Türkçe, yabancı diller, inkılâp tarihi, plastik sanatlar, müzik ve beden eğitimi bölümleri rektörlüğe bağlı olarak da kurulabilir.

Bölümler, birbirini tamamlayan veya birbirine yakın anabilim veya ana sanat dallarından oluşur. Bir fakültede veya yüksekokulda aynı veya benzer nitelikte eğitim-öğretim yapan birden fazla bölüm bulunamaz. Bir bölümlü fakültelerde dekan aynı zamanda bölüm başkanıdır. Bölüm başkanı, o bölümün aylıklı profesörleri, bulunmadığı takdirde doçentleri, doçent de bulunmadığı takdirde yardımcı doçentleri arasından o bölümü oluşturan anabilim veya anasanat dalı başkanlarının 15 gün içinde verecekleri yazılı görüşlerini dikkate alarak bir hafta içinde fakültelerde, dekanca; fakülteye bağlı yüksekokullar ve konservatuarlarda müdürün önerisi üzerine dekanca; rektörlüğe bağlı yüksekokullar ve konservatuarlarda müdürün önerisi üzerine rektörce atanır. Dekan atamaları rektörlüğe bildirir.

Bölüm başkanı, bölümündeki öğretim üyelerinden iki kişiyi üç yıl için başkan yardımcısı olarak atayabilir. Bölüm başkanı gerekli gördüğünde yardımcılarını değiştirebilir. Bölüm başkanının görevi sona erdiğinde yardımcıların görevleri de sona erer. Bölüm başkanı, bölümün her düzeydeki eğitim-öğretim ve araştırmalarından ve bölümle ilgili her türlü faaliyetin düzenli ve verimli olarak yürütülmesinden, kaynakların etkili bir biçimde kullanılmasını sağlamaktan sorumludur. Bölüm başkanı fakülte veya yüksekokul kuruluna atılır ve bölümü temsil eder. Bölümde görevli öğretim elemanlarının görevlerini yapmaları bölüm başkanı tarafından izlenir ve denetlenir. Bölüm başkanı, her öğretim yılı sonunda bölümün geçmiş yıldaki eğitim-öğretim ve araştırma faaliyeti ile gelecek yıldaki çalışma planını açıklayan raporu bağlı bulunduğu rektör, dekan veya yüksekokul müdürüne sunar. Bölüm Kurulu; bölüm başkanının başkanlığında, varsa yardımcıları, o bölümü oluşturan anabilim veya anasanat dalları başkanlarından oluşur. Bölüm kurulu, bölüm ile bölüme bağlı anabilim veya anasanat dallarının eğitim-öğretim uygulama ve araştırma faaliyetlerinin, programlarının, araç, gereç ve fiziksel imkânlarından en etkin biçimde yararlanmak için gerekli planların ve işbirliği esaslarının hazırlanması hususunda görüş bildirir. Bölüm kurulunun bu konularda hazırlayacağı öneriler, bölüm başkanının onayından sonra uygulanır.

Anabilim veya Anasanat Dalı

Anabilim veya anasanat dalı, bölümü oluşturan ve en az bir bilim veya sanat dalını kapsayan eğitim-öğretim uygulama ve araştırma faaliyetlerinin yürütüldüğü akademik bir birimdir. Anabilim veya anasanat dallarının kurulmasına, birleştirilmesine veya kaldırılmasına doğrudan veya üniversitelerden gelecek önerilere göre Yükseköğretim Kurulu karar verir. Anabilim veya anasanat dalı başkanı, o anabilim veya anasanat dalının profesörleri, bulunmadığı takdirde doçentleri, bulunmadığı takdirde yardımcı doçentleri, yardımcı doçent de bulunmadığı takdirde öğretim görevlileri arasından, o anabilim veya anasanat dalında görevli öğretim üyeleri ve öğretim görevlilerince seçilir ve bir hafta içinde yüksekokul müdürü, konservatuar müdürü veya dekan tarafından atanır. Anabilim veya anasanat dalı başkanı olarak atanabilecek öğretim üyesi veya öğretim görevlisi sayısının en çok iki olması halinde, başkan, yüksekokul müdürü, konservatuar müdürü veya dekan tarafından doğrudan atanır. Atamalar rektörlüğe bildirilir.

Anabilim veya anasanat dalı kurulu, bilim veya sanat dalı başkanlarından oluşur. Anabilim veya anasanat dalının, yalnız bir bilim veya sanat dalını kapsadığı durumlarda, anabilim veya anasanat dalı kurulu bütün öğretim üyelerinden ve öğretim görevlilerinden oluşur. Anabilim veya anasanat dalı kurulu, ilgili anabilim veya anasanat dalı programlarının planlanması ve uygulanmasında anabilim veya anasanat dalı başkanına görüş bildirir.

Bilim veya Sanat Dalı

Bilim veya sanat dalı, anabilim veya anasanat dalı içinde eğitim-öğretim, araştırma ve uygulama yapan bir birimdir. Anabilim veya anasanat dallarına bağlı olarak bilim veya sanat dalı kurulmasına ilgili anabilim veya anasanat dalı başkanı, bölüm başkanı ve dekanın ortak önerileri üzerine Yükseköğretim Kurulunun olumlu görüşü alınarak üniversite senatosunca karar verilir.

Bilim veya sanat dalı başkanı, o bilim veya sanat dalının profesörleri, bulunmadığı takdirde doçentleri, bulunmadığı takdirde yardımcı doçentleri, yardımcı doçent de bulunmadığı takdirde öğretim görevlileri arasından, o bilim veya sanat dalında görevli öğretim üyeleri ve öğretim görevlilerince seçilir ve bir hafta içinde yüksekokul müdürü, konservatuar müdürü veya dekan tarafından atanır. Bilim veya sanat dalı başkanı olarak atanabilecek öğretim üyesi veya öğretim görevlisi sayısının en çok iki olması halinde başkan, yüksekokul müdürü konservatuar müdürü veya dekan tarafından doğrudan atanır. Atamalar rektörlüğe bildirilir. Bilim veya sanat dalı kurulu, o bilim veya sanat dalında görevli profesör, doçent, yardımcı doçent ile öğretim görevlilerinden oluşur. Bilim veya sanat dalı kurulu, ders programlarının, araştırmaların hazırlanma ve uygulamaları ile ilgili önerilerini bilim veya sanat dalı başkanına sunar.

Yöneticilerle İlgili Ortak Hükümler

Bölüm, anabilim, anasanat, bilim ve sanat dalları başkanlarının görev süreleri üç yıldır. Süresi biten başkan yeniden aynı usullerle atanabilir. Bölüm başkanları ile yardımcıları devamlı statüde veya devlet memurlarının tâbi oldukları mesai saatlerine ve süresine tâbi olmak şartıyla kısmi statüde olan öğretim üyeleri arasından bu Yönetmeliğin 14; anabilim, anasanat, bilim ve sanat dalları başkanları ile yardımcıları devamlı statüde veya devlet memurlarının tâbi olduğu mesai saatlerine ve süresine tâbi olmak şartıyla kısmi statüde olan öğretim üyeleri, bulunmadığı takdirde öğretim görevlileri arasından Yönetmeliğin 16. ve 17. Maddelerinde belirtilen esaslara göre seçilir. Gerektiğinde, bir kişide birden fazla yöneticilik görevi, ancak rektörün onayı ile toplanabilir. Dekan gerekli gördüğü hallerde değişik eğitim birimlerinin koordinatörlüğünü yapar. Ancak birden fazla anabilim dalının kapsandığı bölümlerde bölüm başkanı bir anabilim dalı başkanlığını, birden fazla bilim dalının kapsandığı anabilim dallarında, anabilim dalı başkanı bir bilim dalı başkanlığını üstlenebilir. Dekan gerekli gördüğü hallerde değişik eğitim birimlerinin koordinatörlüğünü yapar. Başkanlık görevinde bir doçentin bulunması halinde bir profesörün, bir yardımcı doçentin bulunması halinde profesör veya doçentin, bir öğretim görevlisinin bulunması halinde ise bir öğretim üyesinin aynı birimde görevlendirilmesi ile başkanlık görevi sona erer.

Boşalan başkanlık görevine usulüne göre yeni başkan atanır. Bir birimde başkanlık yapan yardımcı doçentin veya öğretim görevlisinin görev sürelerinin bitiminde başkanlık görevleri de sona erer. Bölüm, anabilim, anasanat, bilim ve sanat dalı başkanları görevi başında bulunamayacağı süreler için yardımcılarını veya öğretim üyelerinden birini vekil olarak bırakırlar. Herhangi bir nedenle altı aydan fazla ayrılmalarda kalan süreyi tamamlamak üzere aynı yöntemle yeni bir başkan atanır.

Anabilim veya anasanat dalı, bilim veya sanat dalı başkanlıkları boşaldığında, yüksekokul müdürü, konservatuar müdürü veya dekan, o anabilim veya anasanat, bilim veya sanat dalında görevli öğretim üyelerini ve öğretim görevlilerini, boşalmış olan dal başkanını seçmek üzere bir hafta içinde toplantıya çağırır. Seçimler üye tam sayısının yarıdan bir fazlasının katılımı ile gizli oyla yapılır. Başkan katılan üye sayısının salt çoğunluğu ile seçilir. Anabilim veya anasanat, bilim veya sanat dalı başkanlarının seçiminde ikinci tur sonunda salt çoğunluğu sağlanmaması halinde, üçüncü turda en çok oy alan aday seçilmiş olur.

Yükseköğretim Kurumlarının İdari Teşkilatı ve Görevleri

Yükseköğretim Kurumlarının İdari Teşkilatı ve Görevleri, Yükseköğretim Üst Kuruluşları ile Yükseköğretim Kurumlarının İdari Teşkilatı Hakkında 07/10/1983 tarih ve 124 sayılı Kanun Hükmünde Kararnamenin yedinci bölümde belirtilmiştir.

Üniversite İdari Teşkilatı aşağıdaki birimlerden oluşur:

- a) Genel Sekreterlik,
- b) Yapı İşleri ve Teknik Daire Başkanlığı,
- c) Personel Daire Başkanlığı,
- d) İdari ve Mali İşler Daire Başkanlığı
- e) Öğrenci İşleri Daire Başkanlığı,
- f) Sağlık, Kültür ve Spor Daire Başkanlığı,
- g) Kütüphane ve Dokümantasyon Daire Başkanlığı,
- h) Bilgi İşlem Daire Başkanlığı,
- i) Hukuk Müşavirliği,
- j) Strateji Geliştirme Daire Başkanlığı

Genel Sekreterlik

1. Genel Sekreterlik, bir Genel Sekreter ile en çok iki Genel Sekreter Yardımcısından ve bağlı birimlerden oluşur.
2. Genel Sekreter, üniversite idari teşkilatının başıdır ve bu teşkilatın çalışmasından Rektöre karşı sorumludur.

3. Genel Sekreter, üniversite idari teşkilatının başı olarak yapacağı görevler dışında, kendisi ve kendisine bağlı birimler aracılığı ile aşağıdaki görevleri yerine getirir.

- a) Üniversite idari teşkilatında bulunan birimlerin verimli, düzenli ve uyumlu şekilde çalışmasını sağlamak,
- b) Üniversite Senatosu ile Üniversite Yönetim Kurulunda oya katılmaksızın raportörlük görevi yapmak; bu kurullarda alınan kararların yazılması, korunması ve saklanması sağlamak,
- c) Üniversite Senatosu ile Üniversite Yönetim Kurulunun kararlarını üniversiteye bağlı birimlere iletmek,
- d) Üniversite idari teşkilatında görevlendirilecek personel hakkında rektöre öneride bulunmak,
- e) Basın ve halkla ilişkiler hizmetinin yürütülmesini sağlamak,
- f) Rektörlüğün yazışmalarını yürütmek,
- g) Rektörlüğün protokol, ziyaret ve tören işlerini düzenlemek,
- h) Rektör tarafından verilecek benzeri görevleri yapmak.

Yapı İşleri ve Teknik Daire Başkanlığı

Yapı İşleri ve Teknik Daire Başkanlığının görevleri şunlardır:

- a) Üniversite bina ve tesislerinin projelerini yapmak, ihale dosyalarını hazırlamak, yapı ve onarımla ilgili ihaleleri yürütmek, inşaatları kontrol etmek ve teslim almak, bakım ve onarım işlerini yapmak,
- b) Kalorifer, kazan dairesi, soğuk oda, jeneratör, havalandırma sistemleri ile telefon santralı, çevre düzenleme ve araç işletme, asansör bakım ve onarımı ile benzer işleri yürütmek

Personel Daire Başkanlığı

Personel Daire Başkanlığının görevleri şunlardır:

- a) Üniversitenin insan gücü planlaması ve personel politikasıyla ilgili çalışmalar yapmak, personel sisteminin geliştirilmesiyle ilgili önerilerde bulunmak,
- b) Üniversite personelinin atama, özlük ve emeklilik işleriyle ilgili işlemleri yapmak,
- c) İdari personelin hizmet öncesi ve hizmet içi eğitimi programlarını düzenlemek ve uygulamak,
- d) Verilecek benzeri görevleri yapmak.

İdari ve Mali İşler Daire Başkanlığı

İdari ve Mali İşler Daire Başkanlığının görevleri şunlardır:

- a) Üniversitenin ayniyat işleri ile her türlü ödeme ve tahsil işlerini yürütmek.

- b) Araç, gereç ve malzemenin temini ile ilgili hizmetleri yürütmek.
- c) Temizlik, aydınlatma, ısıtma, bakım, onarım ve benzeri işleri yapmak.
- d) Basın ve grafik işleri ile evrak, yazı, teksir hizmetlerini yerine getirmek.
- e) Sivil savunma, güvenlik ve çevre kontrolü işlerini yürütmek.
- f) Verilecek benzeri görevleri yapmak.

Öğrenci İşleri Daire Başkanlığı

Öğrenci İşleri Daire Başkanlığının görevleri şunlardır:

- a) Öğrencilerin yeni kayıt, kabul ve ders durumları ile ilgili gerekli işleri yapmak,
- b) Mezuniyet, kimlik, burs, mezunların izlenmesi işlemlerini yürütmek,
- c) Verilecek diğer benzeri görevleri yerine getirmek.

Sağlık, Kültür ve Spor Daire Başkanlığı

Sağlık, Kültür ve Spor Daire Başkanlığının görevleri şunlardır:

- a) Öğrencilerin ve personelin, sağlık işleri ve tedavileri ile ilgili hizmetleri yürütmek,
- b) Öğrencilerin ve personelin barınma, yemek ve benzeri ihtiyaçlarını karşılamak,
- c) Öğrencilerin ve personelin, spor, kültürel ve sosyal ihtiyaçlarını karşılayacak faaliyetleri düzenlemek.

Kütüphane ve Dokümantasyon Daire Başkanlığı

Kütüphane ve Dokümantasyon Daire Başkanlığının görevleri şunlardır:

- a) Üniversite kütüphanelerinin gerekli her türlü hizmetlerini karşılamak,
- b) Baskı, film, videobant, mikrofilm gibi kayıt katalogları ve hizmete sunma işlemleri ile bibliyografik tarama çalışmalarını yapmak,
- c) Verilecek benzeri diğer görevleri yerine getirmek.

Bilgi İşlem Daire Başkanlığı

Bilgi İşlem Daire Başkanlığının görevleri şunlardır:

- a) Üniversitedeki bilgi işlem sistemini işletmek; eğitim, öğretim ve araştırmalara destek olmak,
- b) Üniversitenin ihtiyaç duyacağı diğer bilgi işlem hizmetlerini yerine getirmek.

Hukuk Müşavirliği

Hukuk Müşavirliğinin görevleri şunlardır:

- a) Üniversitenin öğrencileri, diğer kişi ve kurumlarla olan anlaşmazlık ve uyuşmazlıklarında adli ve idari mercilerde üniversitenin haklarını savunmak,
- b) Üniversitenin tasarruflarının yürürlükteki kanunlara uygun olarak icrasında, idareye yardımcı olmak,
- c) Verilecek benzeri diğer görevleri yerine getirmek.

Strateji Geliştirme Daire Başkanlığı

Strateji Geliştirme Daire Başkanlığı, 24.12.2003 tarih ve 25326 sayılı Resmi Gazetede yayımlanan 5018 sayılı Kamu Mali Yönetimi ve Kontrol Kanununun 60.maddesi ile 24.12.2005 tarih ve 26033 sayılı Resmi Gazetede yayımlanan 5436 sayılı Kamu Malî Yönetimi Ve Kontrol Kanunu İle Bazı Kanun Ve Kanun Hükmünde Kararnamelerde Değişiklik Yapılması Hakkında Kanunun 15/c maddesine istinaden 01.01.2006 tarihinde kurulmuştur.

Görevleri;

1. İdarenin stratejik plan ve performans programının hazırlanmasını koordine etmek ve sonuçlarının konsolide edilmesi çalışmalarını yürütmek.
2. İzleyen iki yılın bütçe tahminlerini de içeren idare bütçesini, stratejik plan ve yıllık performans programına uygun olarak hazırlamak ve idare faaliyetlerinin bunlara uygunluğunu izlemek ve değerlendirmek.
3. Mevzuatı uyarınca belirlenecek bütçe ilke ve esasları çerçevesinde, ayrıntılı harcama programı hazırlamak ve hizmet gereksinimleri dikkate alınarak ödeneğin ilgili birimlere gönderilmesini sağlamak.
4. Bütçe kayıtlarını tutmak, bütçe uygulama sonuçlarına ilişkin verileri toplamak, değerlendirmek
ve bütçe kesin hesabı ile malî istatistikleri hazırlamak.
5. İlgili mevzuatı çerçevesinde idare gelirlerini tahakkuk ettirmek, gelir ve alacaklarının takip ve tahsil işlemlerini yürütmek.
6. Genel bütçe kapsamı dışında kalan idarelerde muhasebe hizmetlerini yürütmek.
7. Harcama birimleri tarafından hazırlanan birim faaliyet raporlarını da esas alarak idarenin faaliyet raporunu hazırlamak.
8. İdarenin mülkiyetinde veya kullanımında bulunan taşınır ve taşınmazlara ilişkin icmal cetvellerini düzenlemek.
9. İdarenin yatırım programının hazırlanmasını koordine etmek, uygulama sonuçlarını izlemek ve yıllık yatırım değerlendirme raporunu hazırlamak.

10. İdarenin, diğer idareler nezdinde takibi gereken malî iş ve işlemlerini yürütmek ve sonuçlandırmak.
11. Malî kanunlarla ilgili diğer mevzuatın uygulanması konusunda üst yöneticiye ve harcama yetkililerine gerekli bilgileri sağlamak ve danışmanlık yapmak.
12. Ön malî kontrol faaliyetini yürütmek.
13. İç kontrol sisteminin kurulması, standartlarının uygulanması ve geliştirilmesi konularında çalışmalar yapmak.
14. Malî konularda üst yönetici tarafından verilen diğer görevleri yapmak.

Fakülte ve Yüksekokul İdari Teşkilatı ve Görevleri

Bir yerleşke yapısı içerisinde yer alan fakülte ve yüksekokullarda, fakülte ve yüksekokul sekreterine bağlı yeteri kadar uzman ve personelden oluşan sekreterlik, fakültenin veya yüksekokulun idari işlerini yürütür.

Merkezi olmayan bir yerleşim düzenindeki fakülte ve yüksekokullar ile üniversite rektörlüğünün bulunduğu şehirden başka şehirlerdeki fakülte ve yüksekokullarda idari yapı aşağıdaki şekilde düzenlenir.

a) Fakülte İdari Teşkilatı ve Görevleri

1. Fakülte idari teşkilatı, fakülte sekreteri ile sekreterlik bürosundan ve ihtiyaca göre kurulacak öğrenci işleri, personel, kütüphane, mali işler, yayın ve destek hizmetleri biriminden oluşur.
2. Bir fakültede 1.inci fıkrada sayılan birimlerin kurulmasına ilgili üniversitenin önerisi üzerine Yükseköğretim Kurulunca karar verilir.
3. Fakülte sekreteri ile sekreterlik bürosu ve varsa bağlı birimler, fakültenin idari hizmetlerinin yürütülmesinden sorumludurlar.

b) Yüksekokul İdari Teşkilatı ve Görevleri

1. Yüksekokul İdari teşkilatı, yüksekokul sekreteri ile sekreterlik bürosundan ve ihtiyaca göre kurulacak öğrenci işleri, personel, kütüphane, mali işler ve destek hizmetler biriminden oluşur.
2. Bir yüksekokulda, 1`inci fıkrada sayılan birimlerin kurulmasına, ilgili üniversitenin önerisi üzerine Yükseköğretim Kurulunca karar verilir.
3. Yüksekokul sekreteri ile sekreterlik bürosu ve varsa bağlı birimler, yüksekokulun idari hizmetlerinin yürütülmesinden sorumludurlar.

Enstitü idari teşkilatı görevleri

Enstitü idari teşkilatı, enstitü sekreteri ile sekreterlik bürosundan ve ihtiyaca göre kurulacak öğrenci işleri ve destek hizmetleri biriminden oluşur.

Bir enstitüde, 1`inci fıkrada sayılan birimlerin kurulmasına ilgili üniversitenin önerisi üzerine Yükseköğretim Kurulunca karar verilir. Enstitü sekreteri ile sekreterlik bürosu ve varsa bağlı birimler, enstitünün idari hizmetlerinin yürütülmesinden sorumludur.



C. İdareye İlişkin Bilgiler

1- Fiziksel Yapı

Tablo 17. Üniversitemiz Eğitim Birimlerinin Yerleşkelere Dağılımı		
	Eğitim Birimi	Bulunduğu Yer
ENSTİTÜLER	Fen Bilimleri Enstitüsü	Merkez Kampüs
	Sosyal Bilimleri Enstitüsü	Merkez Kampüs
	Sağlık Bilimleri Enstitüsü	Merkez Kampüs
FAKÜLTELER	İslami İlimler Fakültesi	Merkez Kampüs
	Eğitim Fakültesi	Merkez Kampüs
	Eczacılık Fakültesi	Merkez Kampüs
	İktisat Fakültesi	Merkez Kampüs
	Fen Edebiyat Fakültesi	Merkez Kampüs
	Patnos Sultan Alpaslan Doğa Bilimleri ve Mühendislik Fakültesi	Patnos Kampüsü
	Doğubayazıt İnsan ve Toplum Bilimleri Fakültesi	Doğubayazıt Kampüsü
YÜKSEKOKULLAR	Beden Eğitim ve Spor Yüksekokulu	Merkez Kampüs
	Sağlık Yüksekokulu	Sağlık Kampüsü
	Turizm İşletmeciliği ve Otelcilik Yüksekokulu	Merkez Kampüs
	Yabancı Diller Yüksekokulu	Merkez Kampüs
	Celal Oruç Hayvansal Üretim Yüksekokulu	Eleşkirt Kampüsü
	Patnos Sosyal Hizmetler Yüksekokulu	Patnos Kampüsü
MESLEK YÜKSEKOKULLARI	Meslek Yüksekokulu	Merkez Kampüs
	Sağlık Hizmetleri Meslek Yüksekokulu	Sağlık Kampüsü
	Doğubayazıt Ahmet-i Hani Meslek Yüksekokulu	Doğubayazıt Kampüsü
	Eleşkirt Meslek Yüksekokulu	Eleşkirt Kampüsü
	Patnos Meslek Yüksekokulu	Patnos Kampüsü
	Sivil Havacılık Meslek Yüksekokulu	Merkez Kampüs

Tablo 18. Üniversitemiz Taşınmazlarının Mülkiyet Durumuna Göre Dağılımı

Yerleşke Adı	Mülkiyet Durumuna Göre Taşınmaz Alanı (m2)			Toplam (m2)
	Üniversite	Hazine	Diğer	
Merkez Kampüs	17.383,73	1.522.393,21	-	1.539.776,94
Patnos	-	50.000,00	39.606,00	89.606,00
Doğubayazıt	-	59.768,00	-	59.768,00
Eleşkirt	172.982,00	475.335,45	-	648.317,45
Sağlık Kampüsü	-	171.000,00	-	171.000,00
Toplam				2.337.468,39

Tablo 19. Kapalı Alanların Kullanım Amacına Göre Dağılımı

Yerleşke Adı	Hizmet Alanı (m ²)								Toplam Hizmet Alanı
	Eğitim	Sağlık	Barınma	Beslenme	Kültür	Spor	Bil. Tek. Arş.	Diğer	
Merkez Kampüs	64.399	0	4.636	6.060	16.200	34.863	1.456	9.560	137.174
Eleşkirt Kampüsü	8.011	0	0	229	0	0	140	3.157	11.537
Doğubayazıt Kampüsü	2.056	0	120	504	0	1.224	220	6.647	10.771
Sağlık Kampüsü	3.972	0	0	0	0	928	0	0	4.900
Patnos Kampüsü	1.606	0	0	0	0	0	45	4.317	5.968
Toplam									170.350

Tablo 20. Spor Amaçlı Bina ve Tesisler

Bina ve Tesisin Adı	Bulunduğu Yerleşke	Adet	Açık Spor Alanları	Kapalı Spor Alanları	Toplam Alan (m ²)
Çok Amaçlı Spor Salonu	Merkez Kampüs	1	0	6.874	6.874
Tenis Kortları ve Halı Saha	Merkez Kampüs	1	1.060	0	1.060
Stadyum	Merkez Kampüs	1	17.204	0	17.204
Yarı olimpik Yüzme Havuzu	Merkez Kampüs	1	0	6.000	6.000
Kapalı Spor Salonu	Sağlık Kampüsü	1	-	928	928
Kapalı Spor Salonu	Doğubayazıt Kampüsü	1	-	1.224	1.224
Toplam		6	18.264	15.026	33.290

Üniversitemiz 7 Fakülte, 3 Enstitü, 6 Yüksekokul ve 6 Meslek Yüksekokul ile eğitim hizmeti vermektedir. Üniversitemizin hizmet sunduğu alanlar ve kapasiteleri aşağıdaki tablolarda detaylı olarak gösterilmiştir.

Tablo 21. Derslik ve Laboratuvar Sayıları

Eğitim Alanı	Kapasite 0-50	Kapasite 51-75	Kapasite 76-100	Kapasite 101-150	Kapasite 151-250	Kapasite 251+
Amfi	6	4	4	6	2	-
Sınıf	219	75	32	8	-	-
Bilgisayar Laboratuvarları	24	5	5	3	-	-
Diğer Laboratuvarlar	26	35	7	12	4	-
Toplam	275	119	48	29	6	-

Tablo 22. Toplantı ve Konferans Salonu Sayıları

	Kapasitesi					
	0-50	51-75	76-100	101-150	151-250	251+
Toplantı Salonu	8	7	-	-	-	-
Seminer Salonu	4	3	2	1	-	-
Konferans Salonu	-	-	-	-	1	3
Toplam	12	10	2	1	1	3

Tablo 23. Yemekhane, Kantin ve Misafirhanelerin Yerleşkelere Dağılımı

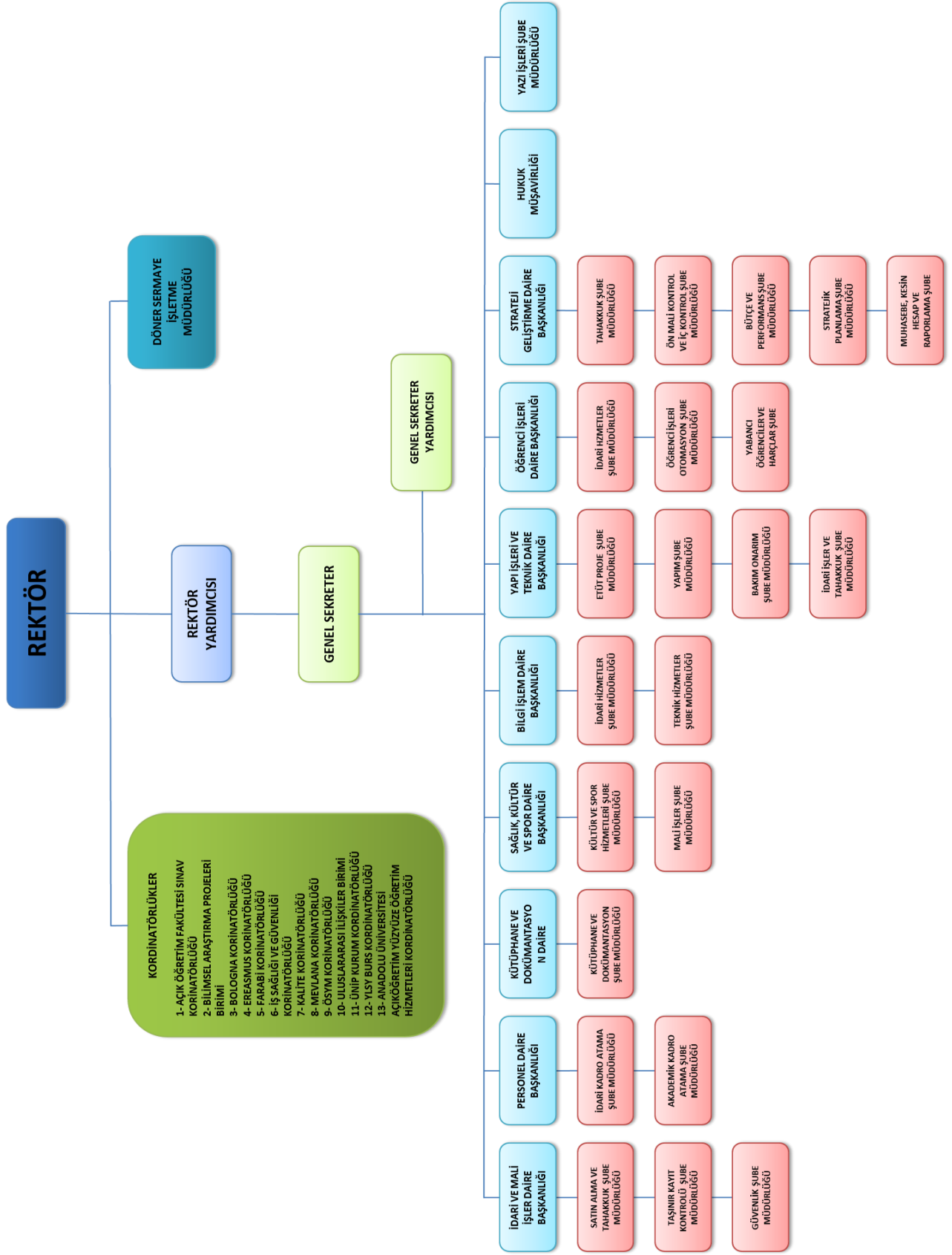
Yerleşke	Öğrenci Yemekhanesi	Personel Yemekhanesi	Kantin	Kafeterya	Misafirhane
Merkez Kampüs	1	1	11	1	2 (34 Oda)
Sağlık Kampüsü	1 (Ortak)		1		-
Doğubayazıt Kampüsü	1 (Ortak)		1		1 (6 Oda)
Eleşkirt Kampüsü	1 (Ortak)		1		-
Taşlıçay Kampüsü	1 (Ortak)		1		-

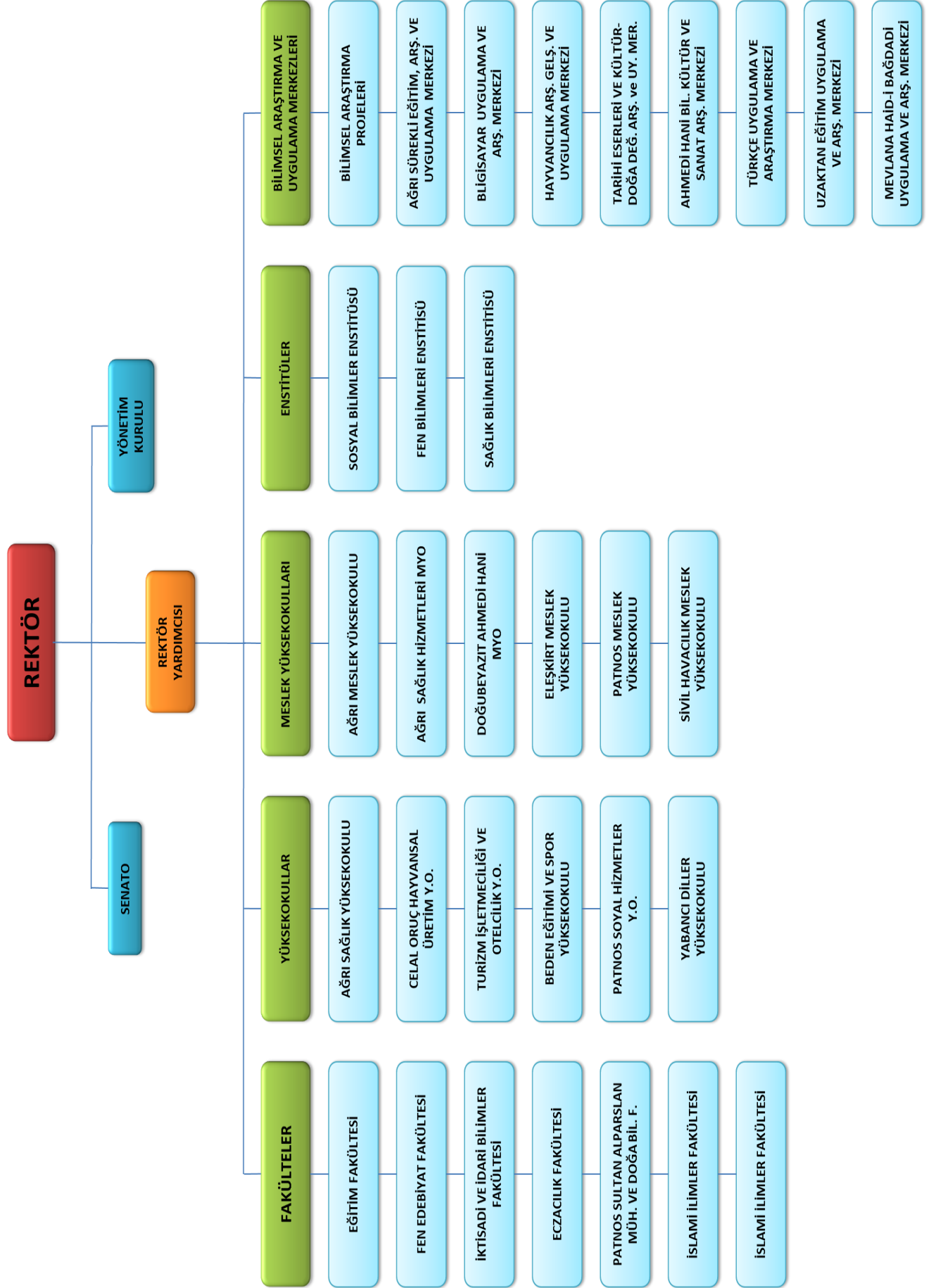
Tablo 24. Üniversitemiz Lojmanlarının Yerleşkelere Dağılımı

Yerleşke	2+1	3+1	Toplam
Merkez Kampüs	40	60	100
Sağlık Kampüsü	24	-	24
Doğubayazıt Kampüsü	-	12	12
Toplam	64	72	136

Tablo 24’de görüldüğü gibi üniversitemizin toplam 136 adet lojmanı bulunmaktadır. Merkez kampüsteki 100 adet lojmanda ayrıca iki adet bodrum katı bulunmakta olup şu anda idari personellerimiz tarafından kullanılmaktadır. Ayrıca Ağrı merkezde personellerimizin kullanımı için kiralanmış 30 adet lojman dairesi bulunmaktadır.

2.Örgüt Yapısı





3.Bilgi ve Teknolojik Kaynaklar

Ağrı İbrahim Çeçen Üniversitesi merkez yerleşkesinde bulunan bütün binalara yönetilebilir dağıtım anahtarları yerleştirilmiş ve her birinden merkez sistem odasına en az 200 mgbt hızında doğrudan fiber bağlantı kurulmuştur. Üniversitemiz yerleşkelerinde açık alanlarında kullanılmak üzere kablosuz internet ağları kurulmuştur. Bu kapsamda öğrencilerimizin yoğun olduğu bölgeler belirlenerek harici erişim cihazlarından internete ulaşım sağlanmaktadır. İnşası tamamlanan binaların internet bağlantıları kurulmuştur. Üniversitemizin Bilgi İşlem Daire Başkanlığı tarafından hazırlanan web sitesinde aktif bir şekilde kurum duyurularına ve haberlerine yer verilmektedir. Tüm personellerimizin ve birimlerimizin kurumsal posta hesapları tanımlanmış ve aktif olarak kullanılmaktadır. Üniversitemizin, fonksiyonlarını yerine getirmek için yürüttüğü faaliyetleri belgeleme, kayıt altına alma ve saklama işlemleri, “Elektronik Belge Yönetim Sistemi” ile yapılmaktadır. Elektronik Belge Yönetim Sistemi ile Üniversitemizde hali hazırda fiziksel ortamdaki bilgi ve belgeleri üretmek ve yönetmek adına yürütülen işlemlerin tamamı elektronik ortamda da yapılabilmektedir. Bu sayede kâğıt tüketimi ve zaman kaybı da minimuma indirilmektedir. Ağrı İbrahim Çeçen Üniversitesi Elektronik Belge Yönetim Sistemi; Kurumda herhangi bir fonksiyonun yerine getirilmesi için üretilmiş ya da alınmış resmi nitelik taşıyan belgelerin yönetilmesi adına gerekli olan tüm temel kullanım özelliklerini bünyesinde barındırmaktadır.

Üniversitemizde Maliye Bakanlığı tarafından kullanıma açılmış olan bütün otomasyonların kullanımını için protokol imzalanmıştır. Üniversitemizin Mali İşlemleri Kamu Bilişim Sistemi içerisine entegre edilmiş olan; MYS, Taşınır Kayıt Yönetim Sistemi, Elektronik Yolluk Bildirim Sistemi, Kamu Personel Harcamaları Yönetim Sistemi, KBS Kullanıcıları Raporları, E-bütçe ve Yeni Muhasebe Sistemi üzerinden yapılmaktadır. Ayrıca Üniversitemizde; Personel İşleri için Özlük İşleri Programı, Personel Bilgi Sistemi ve YÖKSİS, Yazı İşleri için EBYS, Öğrenci İşleri için Öğrenci Bilgi Sistemi, Ek dersler için öğrenci bilgi sistemi ile entegre olan Ek Ders Otomasyonu, Bilimsel Araştırma Projeleri (BAP) için BAP Otomasyonu kullanılmaktadır. Üniversitemizde yapılan tüm işlemlerde bu otomasyonlar kullanılmakta olup hazırlanan rapor ve programlarda otomasyondan alınan bilgiler kullanılmaktadır. Toplanan verilerin güvenliği, gizliliği ve güvenilirliği 5651 sayılı İnternet Ortamında Yapılan Yayınların Düzenlenmesi ve Bu Yayınlar Yoluyla İşlenen Suçlarla Mücadele Edilmesi hakkında kanun, 5070 sayılı Elektronik İmza Kanunu ve Üniversitemiz Bilişim Kaynakları Kullanım Yönergesi doğrultusunda sağlanmaktadır.

Tablo 25. Kütüphane Kaynakları

Alanı	Kitap	Periyodik Yayın	Elektronik Yayın	Toplam
Tıp	513	-	-	513
Fen	6.182	-	-	6182
Sosyal	18.700	-	-	18.700
Diğerleri	6.068	704	50.000	56.772
Toplam	31.463	704	50.000	82.167

Tablo 25’de görüldüğü gibi üniversitemiz kütüphanesinde toplam 82.167 adet kitap bulunmaktadır. 2017 yılı içerisinde ihale yoluyla toplam 7082 adet kitap alınarak kütüphane kaynaklarına eklenilmiştir.

Tablo 26. Bilgi ve Teknoloji Kaynakları

Cinsi	Adet
Masaüstü Bilgisayar	928
Dizüstü Bilgisayar	367
Tablet	11
Sunucu	18
Projeksiyon	216
Slayt makinesi	9
Tepegöz	15
Barkod Okuyucu	5
Episkop	3
Baskı Makinesi	5
Fotokopi Makinesi	26
Faks	13
Akıllı Tahta	13
Fotoğraf Makinesi	8
Kameralar	189
Televizyonlar	92
Yazıcılar	269
Tarayıcılar	45
Mikroskoplar	287
Diğerleri	87

Tablo 27. Üniversitemize Ait Taşıtlar ve İş Makineleri

Taşıtın Cinsi	Adet
Otomobil	12
Minibüs	2
Otobüs	3
Pick-up	3
İtfaiye	1
Zemin Süpürme Aracı	1
Traktör	4
Kamyon	1
Kamyonet	2
İş Makinesi	2
Toplam	31

4. İnsan Kaynakları

Üniversitemiz 2017 yılında 401 akademik, 11 yabancı uyruklu akademik ve 191 idari personelle eğitim – öğretim hizmetlerini sürdürmüştür. Üniversitemizin genel personel yapısına baktığımız zaman, akademik birimlerin artışına bağlı olarak akademik personel sayısının hızla arttığı görülmektedir. Ancak buna bağlı olarak idari personel sayısında yeterli artış sağlanamamıştır.

Tablo 28. Personel Sayısının Yıllara Göre Dağılımı

Personel Sınıfı	2013 Yılı	2014 Yılı	2015 Yılı	2016 Yılı	2017 Yılı
Akademik Personel	280	354	384	403	401
Yabancı Uyruklu Akademik Personel	10	11	9	13	11
İdari Personel	200	202	200	196	191
TOPLAM	490	567	593	612	603

Tablo 28’de Üniversitemizin son beş yıllık personel sayısı detaylı olarak gösterilmiştir. Personel sayımız son beş yılda %18,74 oranında artış göstermiştir.

4.1. Akademik Personel

Üniversitemiz akademik kadrosunda 2017 yılsonu itibari ile 6 profesör, 20 doçent, 113 yardımcı doçent, 99 öğretim görevlisi, 12 okutman, 144 araştırma görevlisi ve 7 uzman olmak üzere toplam 401 kadrolu akademik personel bulunmaktadır. Akademik personellerimize ait bilgilere aşağıda detaylı olarak yer verilmiştir.

Tablo 29’da akademik personellerin unvan bazında kadro doluluk oranları gösterilmiştir. Tablodan da anlaşılacağı üzere akademik kadroların % 57’si dolu olup 2017 yılsonu itibariyle toplam 401 akademik personel görev yapmaktadır. Dolu kadro içerisinde en fazla %36 lık oran ile araştırma görevlileri yer almaktadır.

Tablo 29. Akademik Personel Kadrolarının Unvanlara Dağılımı			
Unvan	Dolu	Boş	Toplam
Profesör	6	6	12
Doçent	20	33	53
Yrd. Doçent	113	65	179
Öğretim Görevlisi	99	50	149
Okutman	12	21	33
Araştırma Görevlisi	144	115	258
Uzman	7	7	14
Çevirici	0	1	1
Eğitim- Öğretim Planlamacısı	0	1	1
TOPLAM	401	299	700

Tablo 30’da yabancı uyruklu personellerin unvanları ve geldikleri ülkeler ayrıntılı olarak gösterilmiştir. Toplam yabancı uyruklu personel içerisinde en fazla %54’lük oranla öğretim görevlisi bulunmaktadır.

Tablo 30. Yabancı Uyruklu Öğretim Elemanlarının Dağılımı			
Unvan	Geldiği Ülke	Fakültesi	Kişi Sayısı
Doçent	Gürcistan	Fen Edebiyat Fakültesi	1
Yardımcı Doçent	İran	Fen Edebiyat Fakültesi	1
	Ürdün	İslami İlimler Fakültesi	1
Öğretim Görevlisi	Gürcistan	Fen Edebiyat Fakültesi	1
	Gürcistan	Eğitim Fakültesi	1
	Azerbaycan	Eğitim Fakültesi	2
	Suriye	İslami İlimler Fakültesi	3
Okutman	Kırgızistan	Fen Edebiyat Fakültesi	1
Toplam			11

Tablo 31. Diğer Üniversitelerden Üniversitemizde Görevlendirilen Akademik Personel

Unvan	Görev Yaptığı Birim	Geldiği Üniversite	Kişi Sayısı
Profesör	Eğitim Fakültesi	Atatürk Üniversitesi	1
	Eczacılık Fakültesi	Hacettepe Üniversitesi	1
		Atatürk Üniversitesi	1
	İktisadi ve İdari Bilimler Fakültesi	Atatürk Üniversitesi	1
	İslami İlimler Fakültesi	İstanbul Üniversitesi	1
		Atatürk Üniversitesi	2
	Fen Edebiyat Fakültesi	Atatürk Üniversitesi	1
Rektörlük	Atatürk Üniversitesi	1	
Doçent	Eczacılık Fakültesi	Atatürk Üniversitesi	2
Yardımcı Doçent	İslami İlimler Fakültesi	Atatürk Üniversitesi	2
Toplam			13

Tablo 32. Diğer Üniversitelerde Görevlendirilen Akademik Personel

Unvan	Kadrosunun Bulunduğu Birim/Bölüm	Görevlendirildiği Kurum	Kişi Sayısı
Yardımcı Doçent	Fen Edebiyat Fakültesi / Fars Dili ve Edebiyatı Bölümü	Atatürk Kültür Dil ve Tarih Yüksek Kurumu	1
Araştırma Görevlisi	Eğitim Fakültesi / Matematik ve Fen Bilgisi Eğitimi Bölümü	Avrupa Birliği Eğitim ve Gençlik Programları Merkezi	1
Toplam			2

Tablo 33. Akademik Personelin Yaş Dağılımı

Unvanı	21-25 Yaş		26-30 Yaş		31-35 Yaş		36-40 Yaş		41-50 Yaş		51-Üzeri		TOPLAM
	K	E	K	E	K	E	K	E	K	E	K	E	
Profesör									4		2		6
Doçent					1	2	1	8	1	3		4	20
Yardımcı Doç.			3	2	11	26	11	24	9	15	1	12	113
Öğretim Gör.		1	4	17	9	26	4	18	3	9		8	99
Okutman				3	1	2	1	1		1	1	2	12
Araştırma Gör.	4	6	25	39	20	37	1	8	1	2			144
Uzman			3	2		1		1					7
TOPLAM													401

Tablo 33’de akademik personellerin yaş dağılımları gösterilmektedir. Grafiği incelediğimizde akademik personelin % 63’ünün 35 yaş altında olduğu ve genel itibariyle genç bir akademik personel grubuna sahip olduğumuz anlaşılmaktadır.

Tablo 34’de akademik personellerimizin hizmet sürelerine göre dağılımı gösterilmiştir. Tablodan da anlaşıldığı gibi akademik personelimizin % 74’ü 10 yıldan daha az hizmete sahipken %26’sı 10 yıldan daha fazla hizmete sahiptir.

Tablo 34. Akademik Personelin Hizmet Sürelerine Göre Dağılımı													
Unvanı	1-3 Yıl		4-6 Yıl		7-10 Yıl		11-15 Yıl		16-20 Yıl		21 ve Üzeri		TOPLAM
	K	E	K	E	K	E	K	E	K	E	K	E	
Profesör										1		5	6
Doçent			2	2		2		4		3	1	6	20
Yardımcı Doç.	4	9	8	10	13	23	2	11	4	10	5	15	114
Öğretim Gör.	6	31	6	15	2	12	3	9	3	1		11	99
Okutman	1		1	4	2					1	1	2	12
Araştırma Gör.	32	53	11	22	7	12		3		1	1	1	143
Uzman	3	3		1									7
TOPLAM													401



Tablo 35’de akademik personelin okullara dağılımı gösterilmiştir. En fazla akademik personel fakültelerde bulunmaktadır.

Tablo 35. Akademik Personelin Unvan Bazında Okullara Dağılımı								
Bölüm/Birim Adı	Profesör	Doçent	Yrd. Doçent	Öğretim Görevlisi	Araştırma Görevlisi	Uzman	Okutman	Toplam
Eğitim Fakültesi	2	4	35	8	40	-	3	92
İktisadi ve İdari Bilimler Fakültesi	-	-	11	-	24	-	-	35
Fen Edebiyat Fakültesi	1	9	27	-	46	-	-	83
Eczacılık Fakültesi	-	2	8	1	4	-	-	15
İslami İlimler Fakültesi	-	3	5	4	10	-	-	22
Patnos Sultan Alparslan Doğa Bil. ve Müh.Fakültesi	-	-	1	-	9	-	-	10
Beden Eğitimi ve Spor Y.O.	1	-	7	2	2	-	-	12
Celal Oruç Hayvansal Üretim Y.O	1	-	3	1	1	-	-	6
Sağlık Y.O	1	2	5	1	6	-	-	15
Turizm İşletmeciliği Ve Otel. Y.O	-	-	-	2	1	1	-	4
Yabancı Diller Yüksekokulu	-	-	-	-	-	-	5	5
Doğubayazıt Ahmed-i Hani Meslek Y.O	-	-	1	10	-	1	1	13
Eleşkirt M. Y.O	-	-	-	10	-	-	1	11
Meslek Yüksekokulu	-	-	7	37	-	-	-	44
Sağlık Hizmetleri Meslek Y.O	-	-	4	15	-	-	-	19
Sivil Havacılık Meslek Y.O	-	-	-	1	-	-	-	1
Patnos M.Y.O	-	-	-	7	-	-	-	7
Rektörlük	-	-	-	-	-	5	2	7
GENEL TOPLAM								401

Tablo 36’da 2017 yılında göreve başlayan akademik personel sayısı, unvanı ve bağlı oldukları okullar detaylı olarak gösterilmiştir. 2017 yılı içerisinde eğitim öğretim hizmetine yeni başlayan okullarımızın akademik personel ihtiyaçlarını karşılamak amacıyla en fazla öğretim görevlisi kadrosuna alım yapılmıştır.

Tablo 36. 2017 Yılında Göreve Başlayan Akademik Personelin Okullara Dağılımı

Birim	Profesör	Doçent	Yardımcı Doçent	Öğretim Görevlisi	Okutman	Araştırma Görevlisi	Uzman	Toplam
Doğubayazıt Ahmed-i Hani MYO			1	2				3
Patnos MYO				7				7
Beden Eğitimi ve Spor YO			1	1		1		3
Eleşkirt MYO				1				1
Eğitim Fakültesi				1		5		6
Fen Edebiyat Fakültesi			2			2		4
İktisadi ve İdari Bilimler Fakültesi						2		2
İslami İlimler Fakültesi						2		
Meslek Yüksekokulu			1	7				8
Sağlık Hizmetleri MYO				2				2
Sağlık Yüksekokulu				1		2		3
TOPLAM								41

4.2- İdari Personel

Üniversitemizin idari kadrosunda 2017 yılsonu itibari ile 191 personel bulunmaktadır. 147 erkek ve 44 kadın personelimiz bulunmakta olup aşağıdaki tablolarda idari personellerimize ait detaylı bilgilere yer verilmiştir.

Tablo 37’de idari personellerin kadrolara dağılım sayıları gösterilmiştir. İdari personel kadrolarının %49’u dolu durumdadır. Tablo 37’de görüldüğü gibi en fazla idari personel genel idari hizmetler sınıfında bulunmaktadır. Avukatlık hizmetleri kadromuz boş olduğundan dolayı Üniversitemiz avukat ihtiyacını doğrudan temin yoluyla sağlamaktadır.

Tablo 37. İdari Personel Kadrolarının Hizmet Sınıflarına Göre Dağılımı

	Dolu	Boş	Toplam
Genel İdari Hizmetler Sınıfı	152	139	291
Sağlık Hizmetleri Sınıfı	1	14	15
Teknik Hizmetler Sınıfı	28	31	59
Eğitim ve Öğretim Hizmetleri Sınıfı	-	1	1
Avukatlık Hizmetleri Sınıfı	-	1	1
Yardımcı Hizmetli Sınıfı	10	12	22
Toplam	191	198	389

Tablo 38. İdari Personelin Eğitim Durumu

Hizmet Sınıfı	İlköğretim	Lise	Ön Lisans	Lisans	Y.L. ve Dokt.
Genel İdare Hizmetleri	2	9	52	82	9
Teknik Hizmetler		2	11	13	
Yardımcı Hizmetler	4	5		1	
Sağlık Hizmetleri				1	
Toplam	6	16	63	97	9

Tablo 38’de idari personellerimizin eğitim durumu gösterilmiştir. İdari personellerimizin %51’i lisans mezunundan oluşmaktadır.

Tablo 39. İdari Personelin Hizmet Süresine Göre Dağılımı

Hizmet Sınıfı	1-3 Yıl	4-6 Yıl	7-10 Yıl	11-15 Yıl	16-20 Yıl	21 ve Üzeri
Genel İdare Hizmetleri	30	44	27	5	21	25
Teknik Hizmetler	7	5	4	1	5	6
Yardımcı Hizmetler	4		2			4
Sağlık Hizmetleri	1					
Toplam	42	49	33	6	26	35

Tablo 39’da idari personellerimizin hizmet sürelerinin dağılımı gösterilmiştir. Yeni kurulmuş bir üniversite olmamız nedeniyle idari personellerimizin %65’i on yıldan az hizmete sahiptir.

Tablo 40’da idari personellerimizin yaş dağılımı gösterilmiştir. İdari personellerimizin %54 oranında 35 yaş altında olduğu görülmektedir. Burada en büyük etken yeni kurulan bir üniversite olmamız nedeniyle kpss atamalarıyla gelen personellerimizin çoğunlukta olmasıdır.

Tablo 40. İdari Personelin Yaş İtibariyle Dağılımı

Hizmet Sınıfı	21-25 Yaş	26-30 Yaş	31-35 Yaş	36-40 Yaş	41-50 Yaş	51- Üzeri
Genel İdare Hizmetleri	8	43	34	15	42	9
Teknik Hizmetler	1	5	7	3	6	6
Sağlık Hizmetleri		1				
Yardımcı Hizmetler		3	1		1	5
Toplam	9	52	43	18	49	20

Tablo 41. 2017 Yılında Göreve Başlayan İdari Personel

	Açıktan	Nakil	Mahkeme Kararı	Toplam
İdari Personel	5	5	4	14
TOPLAM	5	5	4	14

Tablo 41’de 2017 yılı içerisinde üniversitemizde göreve başlayan idari personelin detayı gösterilmiştir. 2017 yılında toplam 14 idari personel göreve başlarken 19 personel nakil ve emeklilik nedeniyle üniversitemizdeki görevinden ayrılmıştır.

Tablo 42. Engelli Personelin Hizmet Sınıflarına Göre Dağılımı

Hizmet Sınıfı	Engelli Personel Sayısı		
	K	E	Toplam
Genel İdari Hizmetler	1	2	3
Yardımcı Hizmetler Sınıfı	-	1	1
TOPLAM			4

Üniversitemizde 2017 yılsonu itibari ile 4 engelli personel çalışmaktadır. Engelli personelin toplam personele oranı %2,09’dur.



5. Sunulan Hizmetler

5.1. Öğrenci Sayıları

Tablo 43. Öğrenci Sayılarının Okullara Dağılımı									
Birimi	1.Öğretim			2.Öğretim			Toplam		Toplam
	E	K	T	E	K	T	E	K	
Eğitim Fakültesi	1321	1367	2688	77	123	200	1398	1490	2888
Fen Edebiyat Fakültesi	415	459	874	327	217	544	742	676	1418
İktisadi İdari Bilimler Fakültesi	362	336	698	53	33	86	415	369	784
İslami İlimler Fakültesi	279	294	573	92	66	158	371	360	731
Eczacılık Fakültesi	128	105	233	0	0	0	128	105	233
Sosyal Bilimler Enstitüsü	351	200	551	0	0	0	351	200	551
Fen Bilimler Enstitüsü	186	66	252	0	0	0	186	66	252
Sağlık Yüksekokulu	134	163	297	30	67	97	164	230	394
Sağlık Hizmetleri Meslek Yüksekokulu	188	424	612	256	352	608	444	776	1220
Beden Eğitimi ve Spor Yüksekokulu	329	146	475	183	61	244	512	207	719
Celal Oruç Hayvansal Üretim Yüksekokulu	66	21	87	0	0	0	66	21	87
Eleşkirt Meslek Yüksekokulu	69	70	139	0	0	0	69	70	139
Meslek Yüksekokulu	872	394	1266	459	106	565	1331	500	1831
Ahmet-i Hani Meslek Yüksekokulu	93	76	169	0	0	0	93	76	169
Yabancı Diller Yüksekokulu	35	76	111	18	32	50	53	108	161
Formasyon	204	194	398	0	0	0	204	194	398
Üniversite Genel Toplam	5032	4391	9423	1495	1057	2552	6527	5448	11975

Üniversitemizin 2017 yılsonu itibariyle 9423 örgün 2552 ikinci öğretim olmak üzere toplam 11.975 kayıtlı öğrencisi bulunmaktadır. Öğrencilerimizin %45'i kadın %55'i ise erkektir.

Tablo 44. 2017 Yılı Öğrenci Kontenjanları ve Doluluk Oranı

Birimin Adı	ÖSS	ÖSS sonucu	Boş Kalan	Doluluk Oranı
Eğitim Fakültesi	585	484	101	%82,73
Fen Edebiyat Fakültesi	352	333	19	%94,60
İktisadi ve İdari Birimler Fakültesi	186	82	104	%44,08
İslami İlimler Fakültesi	123	124	0	%100
Eczacılık Fakültesi	62	62	0	%100
Celal Oruç Hayvansal Üretim Yüksek.	41	16	25	%39,02
Sağlık Hizmetleri Meslek Yüksek Okulu	510	427	83	%83,72
Sağlık Yüksek Okulu	155	154	0	%100
Beden Eğitimi ve Spor Yüksekokulu	242	212	30	%87,60
Meslek Yüksek Okulu	569	332	237	%41,65
Yabancı Diller Yüksekokulu	114	116	0	%100
Eleşkirt Meslek Yüksekokulu	119	88	31	%71,34
Doğubayazıt Meslek Yüksekokulu	83	58	25	%69,87
Üniversite Genel Toplam	3141	2488	653	%79,21

Tablo 45. Yabancı Uyruklu Öğrencilerin Sayısı ve Okullara Dağılımı

Birim	Kız	Erkek	Toplam
Eczacılık Fakültesi	9	15	24
Eğitim Fakültesi	25	35	60
Fen Edebiyat Fakültesi	7	17	24
İktisadi İdari Bilimler Fakültesi	10	36	46
Meslek Yüksekokulu	1	4	5
Sağlık Hizmetleri Meslek Yüksekokulu	5	8	13
Beden Eğitimi ve Spor Yüksekokulu	0	4	4
Yabancı Diller Yüksekokulu	1	0	1
İslami İlimler Fakültesi	1	1	2
Sosyal Bilimler Enstitüsü	5	5	10
Sağlık Yüksekokulu	0	4	4
Toplam	64	129	193

Tablo 46. Yabancı Dil Eğitimi Gören Hazırlık Sınıfı Öğrenci Sayıları

Birimi	Erkek	Kadın	Toplam
Yabancı Diller Yüksekokulu	36	90	126
İslami İlimler Fakültesi	74	102	176
Fen Edebiyat Fakültesi	30	26	56

Üniversitemizde 3 okulda ve örgün öğretimde yabancı dil hazırlık eğitimi verilmektedir.

5.2. Öğrencilere Sunulan Sosyal ve Kültürel Hizmetler

Tablo 47. Öğrenci Kulüpleri

Öğrenci Kulüpleri	Üye Sayısı
Tiyatro Kulübü	45
Öncü Gençlik Kulübü	40
Ağrı Çeçen Eğitim Kültür Kulübü	40
İhya Kulübü	40
Uluslararası İlişkiler Kulübü	40
Tarihe Yolculuk Kulübü	52
Erdemli Gençler Kulübü	40
Müzik Kulübü	40
Üniversiteli Ak Gençlik Kulübü	40
Coğrafya Kulübü	40
Lider Gençli Kulübü	40
Genç fikirler Kulübü	40
İdeal Gençli Kulübü	40
Yeniler Kulübü	40
Oku-Yorum Kulübü	70
Bilinçli Gençler Kulübü	40
Kritik Analitik Düşünme Kulübü	40
Sosyal Aşçılar Kulübü	40
Matematik Kulübü	40
Eczacılık Öğrencileri Kulübü	40
Genç Ortam Kulübü	47
Gençlik ve Spor Kulübü	41
Genç Yeşilay Kulübü	41

Erkam Kulübü	40
Dil ve Kültür Kulübü	70
Helal Gıda ve Sağlıklı Yaşam Kulübü	40
Kadem (Kadın ve Demokrasi) Kulübü	40
Video ve Fotoğrafçılık Kulübü	40

Tablo 47’de Üniversitemiz öğrencilerinin oluşturduğu ve faaliyet yürüttüğü kulüpler detaylı olarak gösterilmiştir. Toplam 1206 öğrencinin üye olduğu 28 kulüp bulunmaktadır.

Tablo 48. Sporcu Bilgileri			
Müsabaka Sayısı	Müsabakalara Katılan Kişi	Kazanılan Madalya	Milli Sporcu Sayısı
	Sayısı	Sayısı	
14	185	23	26

5.3.Sağlık Hizmetleri

Üniversitemiz hali hazırda yeni kurulmuş bir üniversite olduğundan üniversitemiz bünyesinde sağlık hizmetini yürütecek bir teşkilatlanma bulunmamaktadır.

5.4. İdari Hizmetler

- ❖ Üniversitemizde eğitim-öğretim hizmetlerinin aksatılmadan yürütülebilmesi için idari ve akademik personelin atama, görev uzatma, yurt içi ve yurt dışı görevlendirmeleri, emeklilik, nakil ve terfi işlemlerinin personel birimlerince yapılması,
- ❖ Öğrencilerimizin notları, kütük bilgileri, mezuniyet, ilişik kesme, yatay ve dikey geçiş işlemleri vb. öğrenci işlerince yapılması,
- ❖ Üniversitemiz bütçesinin her yıl hazırlanması, bütçe ödeneklerinin kanun ve yönetmeliklere uygun olarak ve tasarruf genelgelerine uyularak harcanması, bütçe ödeneklerinin akademik ve idari birimlerin ihtiyaçları için en verimli şekilde kullanılması, akademik, idari ve sözleşmeli personel maaşları, akademik personelin ek ders ödemelerinin düzenli ve zamanında yapılması,
- ❖ Demirbaş ayniyat kayıtlarının tutularak yıllık kayıtlarının yapılması, bütçe harcama işlemlerinin dosya kayıtlarının tutulması, yazışmalarının yapılması,

- ❖ Üniversitemizin eğitim-öğretim ve idari binalarının temizlik, bakım onarım, tadilatlarının yapılması, teknik aletlerin ve laboratuvar malzemelerinin bakım onarımlarının yapılması,

5.5. Yönetim ve İç Kontrol Sistemi

Üniversite yönetim örgütü 2547 sayılı Yükseköğretim Kanunu, 2809 sayılı Yükseköğretim Kurumları Teşkilat Kanunu ve 124 sayılı Yükseköğretim Üst Kuruluşları ile Yükseköğretim Kurumlarının İdari Teşkilatları Hakkında Kanun Hükmünde Kararname esaslarına göre teşkilatlanmıştır.

Buna göre, Üniversitemizin yönetim örgütü; Üniversite tüzel kişiliğinin temsilcisi Rektör, Rektöre bağlı Rektör Yardımcıları, Genel Sekreter, Senato, Yönetim Kurulu, Fakülteler, Enstitüler, Yüksekokullar ve Genel Sekretere bağlı Daire Başkanlıkları, Hukuk Müşavirliği ve Uygulama ve Araştırma Merkezlerinden oluşmaktadır.

Üniversitemiz “Özel Bütçeli İdare” olarak 5018 Sayılı Kamu Mali Yönetimi ve Kontrol Kanununun, 5436 sayılı Kanununun 12 inci maddesi ile değiştirilen (II) sayılı cetvelinin (A) bölümünde sayılan Yükseköğretim Kurulu, Üniversiteler ve Yüksek Teknoloji Enstitüleri içerisinde yer almaktadır.

5018 sayılı Kamu Mali Yönetimi ve Kontrol Kanununun 11’inci maddesinde üst yöneticiler, 31’inci ve 32’inci maddesinde harcama yetkisi ve yetkilisi, 33’üncü maddesinde ise giderin gerçekleştirilmesine ilişkin yöntemler açıkça belirlenmiştir. Üniversitemiz yönetim ve iç kontrol sistemini Kanuna uygun olarak oluşturabilmek için teşkilat yapısını düzenlemiştir. 5018 sayılı Kamu Mali Yönetimi ve Kontrol Kanunu 01.01.2006 tarihinde tüm hükümleri ile yürürlüğe girdiğinden, iç kontrol sistemi ile ilgili işlemler, bu Kanun hükümleri ve bu Kanuna dayanarak çıkartılan ikincil mevzuat çerçevesinde yürütülmüştür.

5018 sayılı Kanuna göre Fakültelerde Dekan, Yüksekokullarda Yüksekokul Müdürü, Meslek Yüksekokullarda Meslek Yüksekokulu Müdürü, Enstitülerde Enstitü Müdürü, Rektörlük örgütünde ise Genel Sekreter ile Daire Başkanları harcama yetkilileri olarak görevlendirilmişlerdir. Ayrıca her harcama yetkilisi kendi biriminde bir veya birden fazla gerçekleştirme görevlisini belirlemiştir.

Mali işlemlerin sürecinde harcama evraklarının ön mali kontrolleri harcama birimlerince yapılmaktadır. 2006 yılı ocak ayında kurulan Strateji Geliştirme Daire Başkanlığı iç kontrol sisteminin kurulması, standartlarının uygulanması ve geliştirilmesi konularında çalışmalar

yapmakta ve ön malî kontrol faaliyetini yürütmektedir. Muhasebe yetkilisi ise muhasebe kayıtlarının usulüne ve standartlara uygun, saydam ve erişilebilir şekilde tutulmasını sağlamaktadır.

5018 Sayılı Kanununun 11. Maddesinde “Üst yöneticilerin idarelerinin stratejik planlarının ve bütçelerinin kalkınma planına, yıllık programlara, kurumun stratejik plan ve performans hedefleri ile hizmet gereklerine uygun olarak hazırlanması ve uygulanmasından, sorumlulukları altındaki kaynakların etkili, ekonomik ve verimli şekilde elde edilmesi ve kullanımını sağlamaktan, kayıp ve kötüye kullanımının önlenmesinden mali yönetim ve kontrol sisteminin işleyişinin gözetilmesi, izlenmesi ve bu Kanunda belirtilen görev ve sorumlulukların yerine getirilmesinden Bakana; mahalli idarelerde ise meclislerine karşı sorumludurlar. Üst yöneticiler, bu sorumluluğun gereklerini harcama yetkilileri, mali hizmetler birimi ve iç denetçiler aracılığıyla yerine getirirler.” denilerek Kanunda görevliler ve sorumlular açıkça belirlenmiştir.

Üniversitemizde gelir, gider, varlık ve yükümlülüklerinin etkili, ekonomik ve verimli bir şekilde yönetilmesi, kanunlara ve düzenlemelere uygun olarak faaliyet gösterilmesi, her türlü mali karar ve işlemlerde usulsüzlük ve yolsuzluğun önlenmesi, karar oluşturmak ve izlemek için düzenli, zamanında ve güvenilir rapor ve bilgi edinilmesi, varlıkların kötüye kullanılması ve israfını önlemek ve kayıplara karşı korunmasını sağlamak amacı ile harcama birimleri ve Strateji Geliştirme Daire Başkanlığı tarafından yürütülen ön mali kontrol için, 5436 sayılı Kamu Mali Yönetimi ve Kontrol Kanunu ile Bazı Kanun ve Kanun Hükmünde Kararnamelerde Değişiklik Yapılması Hakkında kanununun 15’inci maddesi, Kanununun 58’inci ve 60’ıncı maddesi ile 31.12.2005 tarihli ve 26040 sayılı 3’üncü Mükerrer Resmi Gazetede yayımlanan İç Kontrol ve Ön Mali Kontrole İlişkin Usul ve Esaslara göre “Ön Mali Kontrol İşlemlerine İlişkin Yönerge” hazırlanmıştır. Bu yönergede harcama birimlerindeki gider işlemlerine ilişkin süreçler belirlenmiş olup, süreç kontrolünde, her bir işlem daha önceki işlemlerin kontrolünü içerecek şekilde tasarlanarak uygulanması sağlanmıştır. Buna göre, malî işlemlerin yürütülmesinde görev alanlar, yapacakları işlemde önceki işlemleri de kontrol etmektedirler.

İç kontrol işlemleri anılan kanunun yönetim sorumluluğu gereği “İç Kontrol Ve Ön Mali Kontrole İlişkin Usul ve Esaslar” çerçevesinde harcama birimleri ve Üniversitemiz Strateji Geliştirme Daire Başkanlığı tarafından yürütülmektedir.

Maliye Bakanlığı 02/12/2013 tarih ve 70451396-24-10775 sayılı yazısı gereği Üniversitemiz İç Kontrol Standartları Uyum Eylem Planı 15/07/2014 tarih ve 2339 sayılı Rektörlük Makamı Oluru ile revize edilmiştir.

Revize edilen İç Kontrol Standartları Uyum Eylem Planı'nda makul güvencenin sağlanmasına yönelik olarak 18 standart ve 79 genel şart altında toplam 106 eylem belirlenmişti. Üç dönem olmak üzere toplamda bir buçuk yılı kapsayan Revize İç Kontrol Standartlarına Uyum Eylem Planı doğrultusunda iç kontrol standartlarına ilişkin çalışmalar 2017 Haziran sonu itibarıyla tamamlanmıştır.

2017 Haziran sonu itibarıyla tamamlanan Revize İç Kontrol Standartlarına Uyum Eylem Planı nedeniyle Üniversitemizde iç kontrol sistemini çalışmalarının devamı kapsamında dört dönem olmak üzere iki yılı kapsayan yeni İç Kontrol Standartlarına Uyum Eylem Planı, 26.08.2017 tarih ve 15711 sayılı Rektörlük Makamı Oluruyla yürürlüğe girmiştir.

Yeni İç Kontrol Standartlarına Uyum Eylem Planında makul güvencenin sağlanmasına yönelik olarak 18 standart ve 79 genel şart altında toplam 88 eylem belirlenmiştir. Söz konusu eylem planında yer alan hususlar doğrultusunda çalışmalar yürütülmektedir.

2017 yılında ön mali kontrol işlemlerinde; Strateji Geliştirme Daire Başkanlığınca mal ve hizmet alımlarında 1.000.000,00 TL, yapım işlerinde 3.000.000,00 TL ve üzeri tutarlarda olan taahhüt evrakı ve sözleşme tasarıları Kanundan gelen zorunluluk gereği diğer işlemlerde ise Harcama İşlemleri Genelgesi (2017/1) çerçevesinde ön mali kontrole tabi tutulmuştur. Ayrıca bu tutarların altında kalan harcamalarda, harcama birimleri kendi iç kontrolünü yapmasına rağmen, ödeme aşamasında Strateji Geliştirme Daire Başkanlığı'nın ilgili birimleri yetkileri kapsamında muhasebe ve ön mali kontrol denetimini yapmaktadır.

2017 yılı içinde, İdari ve Mali İşler Daire Başkanlığından 2 adet ihale dosyası (9.415.484,84 TL), Sağlık Kültür ve Spor Daire Başkanlığından 1 adet ihale dosyası (2.096.500,00 TL) olmak üzere toplamda 3 adet ihale dosyası ön mali kontrole tabi tutulmuştur. Bu ihale dosyalarının toplam tutarı 11.511.984,84 TL'dir. Bu ihalelerle alakalı görüş yazıları ve raporlar oluşturularak ilgili birimlere gönderilmiştir.

2017 yılında;

- Bilimsel Araştırma Projelerinden 154.118,56 TL ödeme yapılmıştır.
- Farabi Programından 130.479,00 TL burs verilmiştir.
- 44 adet nakdi geçici teminat, 48 adet nakdi kesin teminat, 25 adet kesin teminat mektubu alınmıştır. Kesin teminat mektubu tutarı 1.831.636,00 TL'dir.

- Yevmiye sayıları ise; 2016 yılında 8.142 iken, 2017 yılında % 5,72’lik azalışla 7676 adet olmuştur. Bu azalışın nedeni önceki senelerde ayrı ayrı yapılan bazı ödemelerin toplu yapılmaya başlanmasından kaynaklanmaktadır.

Üniversitemiz gelişen bir yapıya sahip olduğu için işlem hacmi her yıl daha da artmaktadır.

II. AMAÇ VE HEDEFLER

A. İdarenin Amaç ve Hedefleri

Üniversitemizin Stratejik Planı 2013-2017 yıllarını kapsayan beş yıllık dönem için hazırlanmıştır. 2013-2017 Dönemi Stratejik Planında yer alan amaç ve hedeflerimiz aşağıda belirtilmiştir.

Amaç 1: Eğitim ve Öğretim Kalitesini Arttırmak	
Hedef 1	Akademik Personelin Mesleki ve Bilimsel Yetkinliğini Arttırmak
Gösterge 1	Verilen akademik gelişim eğitimi sayısı
Gösterge 2	Verilen bilimsel araştırma projesi sayısı
Gösterge 3	Yurtdışı ve yurtiçi kongre ve sempozyum desteklerinden yararlanan akademisyen sayısı
Gösterge 4	Bilimsel çalışmalara verilen teşvik miktarı
Hedef 2	Yurtdışı Araştırma İmkânlarından Yararlanan Öğretim Üyesi Sayısını Arttırmak
Gösterge 1	Erasmus kapsamında yurtdışına giden öğretim üyesi sayısı
Gösterge 2	YÖK bursundan yararlanıp yurtdışına giden öğretim üyesi sayısı
Gösterge 3	Üniversitemiz kaynakları ile yurt dışına giden öğretim üyesi sayısı
Hedef 3	Akademik Personelin Yabancı Dil Bilgisi Ve Kullanım Becerilerini Geliştirmek
Gösterge 1	Düzenlenen kurs sayısı
Gösterge 2	Kursiyer sayısı
Hedef 4	Öğrenci Başına Düşen Öğretim Üyesi Sayısını Arttırmak
Gösterge 1	İstihdam edilen öğretim üyesi sayısı
Hedef 5	Eğitim Programlarının Ulusal ve Uluslararası Müfredatlara Entegrasyonunu Sağlamak
Gösterge 1	Akredite olan bölüm sayısı
Gösterge 2	Düzenlenen müfredat sayısı
Gösterge 3	Farabi kapsamında gelen öğrenci sayısı
Gösterge 4	Farabi kapsamında giden öğrenci sayısı
Gösterge 5	Erasmus kapsamında gelen öğrenci sayısı
Gösterge 6	Erasmus kapsamında giden öğrenci sayısı
Hedef 6	Öğrencilere Yönelik Sosyal, Kültürel, Teknik, Sportif ve Danışmanlık Hizmetlerini Arttırmak

	Gösterge 1	Etkinlik sayıları
	Gösterge 2	Etkinliklerden yararlanan öğrenci sayısı
Hedef 7	Teknolojik ve Yenilikçi Eğitim İmkanlarını Artırmak, Uzaktan Eğitime Başlamak	
	Gösterge 1	Laboratuvar sayısı
	Gösterge 2	Öğrenci başına düşen bilgisayar sayısı
	Gösterge 3	Eğitim yazılımı sayısı
	Gösterge 4	Akıllı sınıf sayısı
	Gösterge 5	Akıllı tahta sayısı
	Gösterge 6	Üye olunan veri tabanı sayısı
	Gösterge 7	Veri tabanlarının kullanım oranı
	Gösterge 8	Açılan uzaktan eğitim programı sayısı
	Gösterge 9	Uzaktan eğitim programlarına kayıtlı öğrenci sayısı

Amaç 2: Teknolojik ve Fiziksel Altyapının Geliştirilmesi

Hedef 1	2017 Yılı sonunda; Fakülte, Yüksekokul, Meslek Yüksekokulu, Enstitüler, Merkezler ve lojman binalarını tamamlamak	
	Gösterge 1	İnşaatın tamamlanma oranı
Hedef 2	2017 Yılı Sonuna Kadar Yapımları Tamamlanan Tüm Birimlerimizin Derslik ve Laboratuvarlarının Tamamında Teknolojik Donanım Eksikliklerini Tamamlamak	
	Gösterge 1	Teknolojik donanımlı derslik ve/veya laboratuvar oluşturma oranı
Hedef 3	2017 Yılı Sonunda Üniversitemiz Kampus Alanlarında Çevre Düzenlenmesi ve Alt Yapı Çalışmalarını Tamamlamak	
	Gösterge 1	Çevre düzenlemesinin tamamlanma oranı
	Gösterge 2	Alt yapının tamamlanma oranı

Amaç 3: Bölgesel Kalkınma Kapsamında Proje Üretmek, Uygulamak ve AR-GE Yapmak

Hedef 1	Bölgenin Üretime Yönelik Potansiyellerini Belirlemek	
	Gösterge 1	Durum tespiti raporlarının sayısı
	Gösterge 2	Belirlenen öncelikli alanlara yönelik hazırlanan fizibilite raporu sayısı
Hedef 2	Akademik Danışmanlar Gözetiminde Profesyonel Bir Ekibi Olan Proje Ofisi Kurmak	
	Gösterge 1	Yapılan AB projesi sayısı
	Gösterge 2	Yapılan TUBİTAK projesi sayısı
	Gösterge 3	Yapılan SERKA projesi sayısı
	Gösterge 4	Yapılan KOSGEB projesi sayısı
	Gösterge 5	Yapılan İŞKUR projesi sayısı
	Gösterge 6	Kabul edilen proje sayıları
	Gösterge 7	Proje ofisine başvuran müşteri sayısı
Hedef 3	SERKA, KOSKEB ve Sanayi Destekli İş Geliştirme Merkezi Kurmak	

	Gösterge 1	Düzenlenen kurs sayısı
	Gösterge 2	Sertifika verilen kursiyer sayısı
Hedef 4	Bölgedeki Proje Aktörleri İle Ortak Çalışan Bir Ar-Ge İnovasyon Birimi Oluşturmak	
	Gösterge 1	Yapılan Ar-Ge projesi sayısı
	Gösterge 2	Uygulamaya aktarılan proje sayısı
	Gösterge 3	Alınan patent sayısı
Hedef 5	Merkezi Araştırma ve Uygulama Laboratuvarını Projelerde İhtiyaç Duyulan Yüksek Teknoloji Gereksinimlerini Karşılacak Seviyeye Getirmek	
	Gösterge 1	Yapılan analiz sayısı
	Gösterge 2	Akredite olunan parametre sayısı
	Gösterge 3	İstihdam edilen uzman sayısı
	Gösterge 4	Yeni alet ve ekipman alımına ayrılan bütçe
	Gösterge 5	Proje ortakları tarafından laboratuvara yapılan yatırım miktarı

Amaç 4: Sınır Komşusu Ülkeler Başta Olmak Üzere Uluslararası Düzeyde Tanınma ve Tercih Edilebilirliği Sağlamak

Hedef 1	Kafkas Üniversiteler Birliğinin Etki Alanlarında Öncelikli İş Gücü İhtiyacını Karşılacak Programlar Açmak, Bu Programlar İçin Uluslararası Düzeyde Geçerliliği Olan Müfredatlar Oluşturmak, Öğrenci ve Öğretim Üyesi Değişimi Sağlamak.	
	Gösterge 1	Açılan program sayısı
	Gösterge 2	Ortak düzenlenen müfredat sayısı
	Gösterge 3	Diğer ülkelere giden akademisyen sayısı
	Gösterge 4	Diğer ülkelerden gelen akademisyen sayısı
	Gösterge 5	Ortak öğretim programlarına dahil olan üniversitemiz öğrencisi sayısı
	Gösterge 6	Ortak öğretim programları kapsamında üniversitemize gelen yabancı öğrenci sayısı
Hedef 2	Üniversitemiz Lisans Üstü Eğitimini Kafkas Üniversiteler Birliği İle Ortak Planlamak ve Uluslararası Araştırma Enstitüsü Bünyesinde Yürütmek	
	Gösterge 1	Enstitüde açılan yüksek lisans programı sayısı
	Gösterge 2	Enstitüde görev alan yabancı öğretim üyesi sayısı
	Gösterge 3	Enstitüde kayıtlı öğrenci sayısı
	Gösterge 4	Enstitü bünyesinde yapılan araştırma sayısı
	Gösterge 5	Enstitü çalışmaları sonucunda yapılan bilimsel makale, bildiri ve tez sayısı
Hedef 3	Merkezi Araştırma ve Uygulama Laboratuvarını Uluslararası Bilimsel Çalışmalara Teknolojik Alt Yapı Sağlayan Bir Birim Haline Getirmek.	
	Gösterge 1	Laboratuvarda yapılan araştırma sayısı
	Gösterge 2	Laboratuvarda çalışan araştırmacı sayısı
	Gösterge 3	Laboratuvar ile ortak yapılan uluslararası bilimsel proje sayısı
	Gösterge 4	Laboratuvara bölge ülkeleri tarafından sağlanan kaynak miktarı
	Gösterge 5	Laboratuvara ülkemiz kaynakları ile sağlanan ek bütçe miktarı

Amaç 5: Sunulan Hizmetlerin Sayısını ve Kalitesini Arttırmak	
Hedef 1	İdari Personel ve İdari Hizmetlerin Niteliğini Arttırmak
Gösterge 1	Verilen hizmet içi eğitim sayısı
Gösterge 2	Eğitime katılan personel sayısı
Gösterge 3	Birimlerin verimliliğini arttırmaya yönelik geliştirilen ve uygulanan yöntem sayısı
Hedef 2	Kaynaklarının Etkin, Ekonomik ve Verimli Kullanılmasını Sağlamak
Gösterge 1	Döner sermaye gelirlerindeki artış oranı
Gösterge 2	Öz gelirlerdeki artış oranı
Gösterge 3	Ar-Ge, Eğitim ve proje gelirlerinde artış oranı
Gösterge 4	Harcama/Gelir oranı
Hedef 3	Bilgi İşlem Hizmetlerinin Arttırılması
Gösterge 1	Verilen servis ve teknik destek sayısı
Gösterge 2	Kullanılan yazılım ve donanım sayısı
Gösterge 3	Farklı dillerde hazırlanmış WEB sayfası (İngilizce, Rusça, Farsça)
Hedef 4	Kütüphanedeki Bilgi ve Belge Kaynaklarını Arttırmak Ve Erişimi Kolaylaştırmak
Gösterge 1	Abone olunan online veri tabanı sayısı
Gösterge 2	Kütüphane hizmetlerinden yararlanan personel ve öğrenci sayısı
Gösterge 3	Kitap sayısı
Hedef 5	Öğrenciye Sunulan Hizmetleri Geliştirmek
Gösterge 1	Sunulan hizmetlerdeki işlem hızı
Gösterge 2	Sunulan hizmetlerdeki memnuniyet oranı
Gösterge 3	Danışmanlık hizmetleri sayısı
Hedef 6	Basın-Yayın ve Halkla İlişkiler Hizmetlerini Geliştirmek
Gösterge 1	Hazırlanan üniversite tanıtım materyali sayısı
Gösterge 2	Akademik gözetim altında ulusal ve uluslararası fuarlarda temsil sayısı
Gösterge 3	Dış paydaşlara verilen brifing sayısı

SORUMLU BİRİMLER

AMAÇLAR	HEDEFLER	Senato	Üniversite Yönetim Kurulu	Fakülteler	Enstitüler	Yüksek Okullar	Meslek Yüksekokulları	Merkezzler	Merkezi Araştırma ve Uygulama Laboratuvarı	BAP	Proje Ofisi	Genel Sekreterlik	Strateji Geliştirme Daire Başkanlığı	İdari ve Mali İşler Daire Başkanlığı	Öğrenci İşleri Daire Başkanlığı	Sağlık Kültür ve Spor Daire Başkanlığı	Yapı İşleri ve Teknik Daire Başkanlığı	Bilgi İşlem Daire Başkanlığı	Kütüphane ve Dokümantasyon Daire Başkanlığı	Personel Daire Başkanlığı	Basın Yayım Bürosu	Dış İlişkiler Ofisi	
AMAÇ 1	Hedef 1.1	<input checked="" type="checkbox"/>	<input checked="" type="checkbox"/>	<input checked="" type="checkbox"/>	<input checked="" type="checkbox"/>	<input checked="" type="checkbox"/>	<input checked="" type="checkbox"/>	<input checked="" type="checkbox"/>	<input checked="" type="checkbox"/>	<input checked="" type="checkbox"/>	<input checked="" type="checkbox"/>												
	Hedef 1.2	<input checked="" type="checkbox"/>	<input checked="" type="checkbox"/>							<input checked="" type="checkbox"/>	<input checked="" type="checkbox"/>											<input checked="" type="checkbox"/>	
	Hedef 1.3	<input checked="" type="checkbox"/>	<input checked="" type="checkbox"/>					<input checked="" type="checkbox"/>															
	Hedef 1.4	<input checked="" type="checkbox"/>	<input checked="" type="checkbox"/>	<input checked="" type="checkbox"/>	<input checked="" type="checkbox"/>	<input checked="" type="checkbox"/>	<input checked="" type="checkbox"/>													<input checked="" type="checkbox"/>			
	Hedef 1.5	<input checked="" type="checkbox"/>	<input checked="" type="checkbox"/>	<input checked="" type="checkbox"/>	<input checked="" type="checkbox"/>	<input checked="" type="checkbox"/>	<input checked="" type="checkbox"/>															<input checked="" type="checkbox"/>	
	Hedef 1.6	<input checked="" type="checkbox"/>	<input checked="" type="checkbox"/>													<input checked="" type="checkbox"/>							
	Hedef 1.7	<input checked="" type="checkbox"/>	<input checked="" type="checkbox"/>					<input checked="" type="checkbox"/>					<input checked="" type="checkbox"/>		<input checked="" type="checkbox"/>	<input checked="" type="checkbox"/>		<input checked="" type="checkbox"/>	<input checked="" type="checkbox"/>				
AMAÇ 2	Hedef 2.1	<input checked="" type="checkbox"/>	<input checked="" type="checkbox"/>									<input checked="" type="checkbox"/>					<input checked="" type="checkbox"/>	<input checked="" type="checkbox"/>					
	Hedef 2.2	<input checked="" type="checkbox"/>	<input checked="" type="checkbox"/>									<input checked="" type="checkbox"/>		<input checked="" type="checkbox"/>									
	Hedef 2.3	<input checked="" type="checkbox"/>	<input checked="" type="checkbox"/>									<input checked="" type="checkbox"/>		<input checked="" type="checkbox"/>									
AMAÇ 3	Hedef 3.1	<input checked="" type="checkbox"/>	<input checked="" type="checkbox"/>	<input checked="" type="checkbox"/>	<input checked="" type="checkbox"/>	<input checked="" type="checkbox"/>	<input checked="" type="checkbox"/>	<input checked="" type="checkbox"/>	<input checked="" type="checkbox"/>	<input checked="" type="checkbox"/>	<input checked="" type="checkbox"/>												
	Hedef 3.2	<input checked="" type="checkbox"/>	<input checked="" type="checkbox"/>	<input checked="" type="checkbox"/>	<input checked="" type="checkbox"/>	<input checked="" type="checkbox"/>	<input checked="" type="checkbox"/>	<input checked="" type="checkbox"/>	<input checked="" type="checkbox"/>	<input checked="" type="checkbox"/>	<input checked="" type="checkbox"/>												
	Hedef 3.3	<input checked="" type="checkbox"/>	<input checked="" type="checkbox"/>					<input checked="" type="checkbox"/>		<input checked="" type="checkbox"/>													
	Hedef 3.4	<input checked="" type="checkbox"/>	<input checked="" type="checkbox"/>					<input checked="" type="checkbox"/>	<input checked="" type="checkbox"/>	<input checked="" type="checkbox"/>													
	Hedef 3.5	<input checked="" type="checkbox"/>	<input checked="" type="checkbox"/>						<input checked="" type="checkbox"/>														
AMAÇ 4	Hedef 4.1	<input checked="" type="checkbox"/>	<input checked="" type="checkbox"/>	<input checked="" type="checkbox"/>	<input checked="" type="checkbox"/>	<input checked="" type="checkbox"/>	<input checked="" type="checkbox"/>	<input checked="" type="checkbox"/>	<input checked="" type="checkbox"/>	<input checked="" type="checkbox"/>	<input checked="" type="checkbox"/>											<input checked="" type="checkbox"/>	
	Hedef 4.2	<input checked="" type="checkbox"/>	<input checked="" type="checkbox"/>		<input checked="" type="checkbox"/>				<input checked="" type="checkbox"/>	<input checked="" type="checkbox"/>	<input checked="" type="checkbox"/>												<input checked="" type="checkbox"/>
	Hedef 4.3	<input checked="" type="checkbox"/>	<input checked="" type="checkbox"/>						<input checked="" type="checkbox"/>	<input checked="" type="checkbox"/>	<input checked="" type="checkbox"/>												<input checked="" type="checkbox"/>
AMAÇ 5	Hedef 5.1	<input checked="" type="checkbox"/>	<input checked="" type="checkbox"/>									<input checked="" type="checkbox"/>								<input checked="" type="checkbox"/>			
	Hedef 5.2	<input checked="" type="checkbox"/>	<input checked="" type="checkbox"/>	<input checked="" type="checkbox"/>	<input checked="" type="checkbox"/>	<input checked="" type="checkbox"/>	<input checked="" type="checkbox"/>	<input checked="" type="checkbox"/>	<input checked="" type="checkbox"/>	<input checked="" type="checkbox"/>	<input checked="" type="checkbox"/>	<input checked="" type="checkbox"/>	<input checked="" type="checkbox"/>	<input checked="" type="checkbox"/>	<input checked="" type="checkbox"/>	<input checked="" type="checkbox"/>	<input checked="" type="checkbox"/>	<input checked="" type="checkbox"/>	<input checked="" type="checkbox"/>	<input checked="" type="checkbox"/>	<input checked="" type="checkbox"/>	<input checked="" type="checkbox"/>	
	Hedef 5.3	<input checked="" type="checkbox"/>	<input checked="" type="checkbox"/>															<input checked="" type="checkbox"/>					
	Hedef 5.4	<input checked="" type="checkbox"/>	<input checked="" type="checkbox"/>																<input checked="" type="checkbox"/>				
	Hedef 5.5	<input checked="" type="checkbox"/>	<input checked="" type="checkbox"/>	<input checked="" type="checkbox"/>	<input checked="" type="checkbox"/>	<input checked="" type="checkbox"/>	<input checked="" type="checkbox"/>	<input checked="" type="checkbox"/>	<input checked="" type="checkbox"/>						<input checked="" type="checkbox"/>								
	Hedef 5.6	<input checked="" type="checkbox"/>	<input checked="" type="checkbox"/>									<input checked="" type="checkbox"/>										<input checked="" type="checkbox"/>	

2017 Yılı Performans Programında yer alan ve gerçekleştirmeyi planladığımız hedefler ise;

- Akademik Personelin Mesleki ve Bilimsel Yetkinliğini Arttırmak
- Yurtdışı araştırma imkânlarından yararlanan öğretim üyesi sayısını arttırmak
- Üniversitemizde görev yapan öğretim üyesi sayısını arttırmak
- Öğrencilere yönelik sosyal, kültürel, teknik, sportif ve danışmanlık hizmetlerini arttırmak
- Teknolojik ve yenilikçi eğitim imkânlarını arttırmak, uzaktan eğitime başlamak
- Öğrencilere yönelik sosyal, kültürel, teknik, sportif ve danışmanlık hizmetlerini arttırmak
- Teknolojik ve yenilikçi eğitim imkânlarını arttırmak, uzaktan eğitime başlamak
- 2017 yılı için hazırlanan projeleri tamamlamak ve 2017 yılı için hazırlanan projelere başlamak
- 2017 yılı için hazırlanan çevre düzenlemesi ve alt yapıyla ilgili projeleri tamamlamak.
- İdari hizmetlerin niteliğini arttırmak
- Bilgi işlem hizmetlerinin arttırılmak
- Kütüphanedeki bilgi ve belge kaynaklarını arttırmak ve erişimi kolaylaştırmak
- Basın-yayın ve halkla ilişkiler hizmetlerini geliştirmek

B. Temel Politikalar Ve Öncelikler

Temel Politikalar

Üniversitemizin Temel Politikası; Yükseköğretim Kurulu Başkanlığı tarafından hazırlanan “Türkiye’nin Yükseköğretim Stratejisi”, Kalkınma Planları ve Yılı Programı, Orta Vadeli Program, Orta Vadeli Mali Plan ve Bilgi Toplumu Stratejisi ve eki Eylem Planında sayılan politika ve önceliklere ilave olarak kendi stratejik planında sunulan hedeflerine ulaşma sürecini hızlandırmaktır.

Öncelikler

Kamu hizmetlerinin yerine getirilmesinde; sürekli gelişim, katılımcılık, saydamlık, hesap verebilirlik, öngörülebilirlik, yerindelik, beyan güvenine özen gösterilecektir.

Eğitim programlarını sürekli gözden geçirerek güncelleştirilmesini sağlamak.

Eğitimde yeni teknolojilerin kullanılmasını sağlamak ve bilimsel gelişmeleri eğitim programlarına yansıtmak, Fakülte ve yüksekokulların başarısının sürekliliğini sağlayabilmek için organizasyon, insan kaynağı, sistem ve süreçleri sürekli gözden geçirmek.

Her türlü düşünceye açık, aklın egemen olduğu özgür bir ortamda bilgiye ulaşan, bilginin kullanıldığı, bilginin üretildiği, yaratıcı ve katılımcı bir üniversite yaratmak olan ve sorgulayan, araştıran, çözüm üreten, sosyal becerileri gelişmiş, kendine güvenen, doğru kararlar verebilen, akılcı, yaratıcı, üretken, insan haklarına saygılı evrensel değerlere açık, topluma ve toplumsal sorunlara duyarlı, demokrat, aydın gençler yetiştirmektir.

III. FAALİYETLERE İLİŞKİN BİLGİ VE DEĞERLENDİRMELER

A-Mali Bilgiler

Üniversitemize 2017 yılı Merkezi Yönetim Bütçe Kanunu ile 85.420.000,00 TL başlangıç ödeneği tahsis edilmiştir. Yılsonu ödeneği 97.068.246 TL olup bu ödeneğin % 84,30’u olan 81.829.506 TL’si harcanmıştır.

1. Bütçe Uygulama Sonuçları

1.1. Bütçe Gider Gerçekleşmeleri

Tablo 49. Ekonomik Sınıflandırmaya Göre Bütçe Gider Gerçekleşmeleri (I. Düzey)				
Kodu	Ödenek Türü	2017		
		KBÖ	Yılsonu Ödenek	Harcama
01	Personel Giderleri	40.458.000	42.570.172	42.221.113
02	Sosyal Güvenlik Kurumlarına Devlet Primi Giderleri	4.581.000	4.716.500	4.674.582
03	Mal Ve Hizmet Alım Giderleri	14.553.000	23.749.746	21.865.145
04	Faiz Giderleri	-	-	-
05	Cari Transferler	1.328.000	1.328.000	574.468
06	Sermaye Giderleri	24.500.000	24.703.828	12.494.198
07	Sermaye Transferleri	-	-	-
08	Borç Verme	-	-	-
09	Yedek Ödenekler	-	-	-
Genel Toplam		85.420.000	97.068.246	81.829.506



Tablo 50. Ekonomik Sınıflandırmaya Göre Bütçe Gider Gerçekleşmeleri (II. Düzey)

EKONOMİK KODLAR		2017		
KOD	AÇIKLAMA	KBÖ	TOPLAM ÖDENEK	HARCAMA
01.1	MEMURLAR	39.339.000	41.212.329	40.979.469
01.2	SÖZLEŞMELİ PERSONEL	644.000	882.843	880.842
01.3	İŞÇİLER	0	0	0
01.4	GEÇİCİ PERSONEL	475.000	475.000	360.802
01.5	DIĞER PERSONEL	0	0	0
01	PERSONEL GİDERLERİ	40.458.000	42.570.172	42.221.113
02.1	MEMURLAR	4.347.000	4.473.944	4.454.805
02.2	SÖZLEŞMELİ PERSONEL	128.000	136.556	136.113
02.3	İŞÇİLER	0	0	0
02.4	GEÇİCİ PERSONEL	106.000	106.000	83.664
02.5	DIĞER PERSONEL	0	0	0
02	SOSYAL GÜVENLİK KURUMLARINA DEVLET PRİMİ GİDERLERİ	4.581.000	4.716.500	4.674.582
03.1	ÜRETİME YÖNELİK MAL VE MALZEME ALIMLARI	0	0	0
03.2	TÜKETİME YÖNELİK MAL VE MALZEME ALIMLARI	7.491.000	9.599.200	8.465.656
03.3	YOLLUKLAR	292.000	516.663	334.827
03.4	GÖREV GİDERLERİ	25.000	33.783	16.439
03.5	HİZMET ALIMLARI	6.296.000	12.585.200	12.156.192
03.6	TEMSİL VE TANITMA GİDERLERİ	22.000	22.000	17.402
03.7	MENKUL MAL, GAYRİMADDİ HAK ALIM, BAKIM VE ONARIM G.	229.000	794.900	754.543
03.8	GAYRİMENKUL MAL BAKIM VE ONARIM GİDERLERİ	198.000	198.000	120.086
03.9	TEDAVİ VE CENAZE GİDERLERİ	0	0	0
03	MAL VE HİZMET ALIM GİDERLERİ	14.553.000	23.749.746	21.865.145
04	FAİZ GİDERLERİ	0	0	0
05.1	GÖREV ZARARLARI	835.000	835.000	502.800
05.2	HAZİNE YARDIMLARI	0	0	0
05.3	KAR AMACI GÜTMİYEN KURULUŞLARA YAPILAN TRANSFER.	493.000	493.000	71.668
05.4	HANE HALKINA YAPILAN TRANSFERLER	0	0	0
05.5	DEVLET SOSYAL GÜVENLİK KURUMLARINDAN HANE HALKINA	0	0	0
05.6	YURTDIŞINA YAPILAN TRANSFERLER	0	0	0
05.8	GELİRLERDEN AYRILAN PAYLAR	0	0	0
05	CARİ TRANSFERLER	1.328.000	1.328.000	574.468
06.1	MAMUL MAL ALIMLARI	3.700.000	3.540.000	2.177.116
06.2	MENKUL SERMAYE ÜRETİM GİDERLERİ	0	0	0
06.3	GAYRİ MADDİ HAK ALIMLARI	300.000	160.000	149.175
06.4	GAYRİMENKUL ALIMLARI VE KAMULAŞTIRMASI	0	203.828	203.828
06.5	GAYRİMENKUL SERMAYE ÜRETİM GİDERLERİ	19.000.000	19.000.000	8.185.098
06.6	MENKUL MALLARIN BÜYÜK ONARIM GİDERLERİ	0	0	0
06.7	GAYRİMENKUL BÜYÜK ONARIM GİDERLERİ	1.500.000	1.800.000	1.778.981
06.8	STOK ALIMLARI	0	0	0

06.9	DİĞER SERMAYE GİDERLERİ	0	0	0
06	SERMAYE GİDERLERİ	24.500.000	24.703.828	12.494.198
07	SERMAYE TRANSFERLERİ	0	0	0
08	BORÇ VERME	0	0	0
09	YEDEK ÖDENEKLER	0	0	0
KURUM TOPLAMI		85.420.000	97.068.246	81.829.506

Tablo 51. Ekonomik Sınıflandırmaya Göre Gider Gerçekleşmeleri (Akademik Birimler)

Birimi	KBÖ	Revize Ödenek	Gerçekleşme	KBÖ' ye göre Gerçekleşme Oranı
Fakülteler				
				%
Eğitim Fakültesi	9.577.000	9.292.981	9.276.228	99,82
Fen Edebiyat Fakültesi	7.790.000	7.989.111	7.944.291	99,44
İktisadi ve İdari bilimler Fakültesi	2.614.000	3.091.441	3.071.353	99,35
İslami İlimler Fakültesi	2.721.000	3.036.375	3.025.742	99,65
Eczacılık Fakültesi	1.193.000	1.549.439	1.542.496	99,55
Patnos Sultan Alparslan Mühendislik ve Doğa Bilimleri Fakültesi	515.000	469.066	433.816	92,49
Doğubayazıt İnsan ve Toplum Bilimleri Fakültesi	12.000	36.107	36.107	100
Toplam	24.422.000	25.464.520	25.330.033	99,47
Enstitüler				
Fen Bilimleri Enstitüsü	572.000	525.859	523.009	99,46
Sosyal Bilimler Enstitüsü	688.000	780.493	774.025	99,17
Sağlık Bilimleri Enstitüsü	13.000	41.800	38.800	92,82
Toplam	1.273.000	1.348.152	1.335.834	99,09
Yüksekokullar				
Sağlık Yüksekokulu	1.555.000	1.777.813	1.764.749	99,27
Celal Oruç Hayvansal Üretim Yüksekokulu	780.000	924.363	915.828	99,08
Beden Eğitimi ve Spor Yüksekokulu	1.464.000	1.515.369	1.504.654	99,29
Yabancı Diller Yüksekokulu	588.000	508.159	498.521	98,10
Patnos Sosyal Hizmetler Yüksekokulu	51.000	71.738	69.666	97,11
Turizm İşletmeciliği ve Otelcilik Yüksekokulu	430.000	427.212	416.756	97,55
Toplam	4.868.000	5.224.654	5.170.174	98,96
Meslek Yüksekokulları				
Meslek Yüksekokulu	3.508.000	3.951.390	3.942.687	99,78
Sağlık Hizmetleri Meslek Yüksekokulu	1.824.000	2.116.789	2.104.357	99,41
Sivil Havacılık Meslek Yüksekokulu	194.000	199.457	198.500	99,52
Ahmed-i Hani Meslek Yüksekokulu	767.000	1.031.051	1.020.925	99,02
Eleşkirt Meslek Yüksekokulu	337.000	847.968	847.218	99,91
Patnos Meslek Yüksekokulu	126.000	216.370	216.106	99,88
Toplam	6.756.000	8.363.025	8.329.793	99,60
Genel Toplam	37.319.000	40.400.351	40.165.834	99,42

Tablo 52. Ekonomik Sınıflandırmaya Göre Gider Gerçekleşmeleri (İdari Birimler)

Birimi	KBÖ	Revize Ödenek	Gerçekleşme	KBÖ' ye göre Gerçekleşme Oranı %
Rektörlük Özel Kalem	1.071.000	1.091.000	673.543,95	61,74
Genel Sekreterlik	713.000	562.825	557.944	99,13
Strateji Geliştirme Daire Başkanlığı	741.000	683.461	678.054	99,21
Yapı İşleri ve Teknik Daire Başkanlığı	22.680.000	23.078.815	12.108.941	52,47
İdari ve Mali İşler Daire Başkanlığı	15.844.000	23.882.892	21.794.628	91,26
Öğrenci İşleri Daire Başkanlığı	435.000	360.330	357.909	99,33
Kütüphane ve Dokümantasyon Daire Başkanlığı	1.530.000	1.432.331	574.774	40,13
Sağlık Kültür ve Spor Daire Başkanlığı	2.756.000	3.298.025	3.053.586	92,59
Personel Daire Başkanlığı	1.329.000	1.389.976	1.041.488	74,93
Bilgi İşlem Daire Başkanlığı	934.000	866.739	794.029	91,61
Hukuk Müşavirliği	68.000	21.500	3.195	14,86
Toplam	48.101.000	56.667.894	41.638.092	73,48

Tablo 53. Fonksiyonel Sınıflandırmaya Göre Bütçe Gider Gerçekleşmeleri

KOD	Açıklama	KBÖ	Revize Ödenek	Harcama
1	Genel Kamu Hizmetleri	7.314.000	7.506.987	6.445.950
2	Savunma Hizmetleri	0	0	0
3	Kamu Düzeni ve Güvenlik Hizmetleri	2.954.000	5.541.000	5.449.314
8	Dinlenme, Kültür ve Din Hizmetleri	1.530.000	1.432.331	574.774
9	Eğitim Hizmetleri	73.622.000	82.587.928	69.359.469

1.2.Bütçe Gelir Gerçekleşmeleri

Tablo 54. 2017 Yılı Gelir Gerçekleşmeleri

GELİR EKONOMİK KOD	AÇIKLAMA	PLANLANAN GELİR	GERÇEKLEŞEN	DURUM/FARK
03.1.1.01	Şartname, Basılı Evrak, Form Satış Gelirleri	20.000,00	5.880,00	-14.120,00
03.1.2.05	Danışmanlık Bilgilendirme Gelirleri	0	25.361,50	25.361,50
03.1.2.29	Örgün ve Yaygın Öğretimden Elde Edilen Gelirler	40.000,00	134.927,50	94.927,50
03.1.2.31	İkinci Öğretimden Elde Edilen Gelirler	1.700.000,00	1.686.572,50	-13.427,50
03.1.2.34	Tezli Yüksek Lisans Gelirleri	5.000,00	28.500,00	23.500,00
03.1.2.99	Diğer Hizmet Gelirleri	75.000,00	435.664,00	360.664,00
03.6.1.01	Lojman Kira Gelirleri	154.000,00	657.587,75	503.587,75
03.6.1.99	Diğer Taşınmaz Kira Gelirleri	15.000,00	134.178,69	119.178,69
04.2.1.01	Hazine Yardımı	57.239.000,00	57.239.000,00	0
04.2.2.01	Hazine Yardımı	24.500.000,00	13.770.437,00	-10.729.563,00
05.1.9.03	Mevduat Faizleri	50.000,00	301.117,48	251.117,48
05.1.9.99	Diğer Faizler	0	30	30
05.2.6.16	Araştırma Projeleri Gelirleri Payı	0	54.927,43	54.927,43
05.3.2.99	Diğer İdari Para Cezaları	0	20.354,89	20.354,89
05.3.9.99	Yukarıda Tanımlanamayan Diğer Para Cezaları	0	317,42	317,42
05.9.1.06	Kişilerden Alacaklar	0	105.612,05	105.612,05
05.9.1.19	Öğrenci Katkı Payı Telafi Gelirleri	1.587.000,00	1.643.503,00	47.503,00
05.9.1.99	Yukarıda Tanımlanmayan Diğer Çeşitli Gelirler	35.000,00	122.096,44	87.096,44
TOPLAM		85.420.000,00	76.357.067,65	-9.062.932,35

Tablo 55. 2017 Yılı Döner Sermaye Faaliyetleri Gelir Tablosu

A- BRÜT SATISLAR	1.105.571,29
1- Yurt İçi Satışlar	1.105.571,29
2- Yurt Dışı Satışlar	0,00
3- Diğer Gelirler	0,00
B- SATIS İNDİRLERİ (-)	0,00
1- Satıştan İadeler (-)	0,00
2- Satış İskontoları (-)	0,00
3- Diğer İndirimler (-)	0,00
C- NET SATISLAR	1.105.571,29
D- SATISLARIN MALİYETİ (-)	31.452,51
1- Satılan Mamuller Maliyeti (-)	0,00
2- Satılan Ticari Mallar Maliyeti (-)	0,00
3- Satılan Hizmet Maliyeti (-)	31.452,51
4- Diğer Satışların Maliyeti (-)	0,00
BRÜT SATIS KARI ve ZARARI	1.074.118,78
E- FAALİYET GİDERLERİ (-)	1.250.855,59
1- Araştırma ve Geliştirme Giderleri (-)	1.500,00
2- Pazarlama, Satış ve Dağıtım Giderleri (-)	0,00
3- Genel Yönetim Giderleri (-)	1.249.355,59
FAALİYET KARI VEYA ZARARI	-176.736,81
F- DİĞER FAALİYETLERDEN OLAGAN GELİR ve KARLAR	58.081,70
1- Faiz Gelirleri	58.081,70
2- Konusu Kalmayan Karşılıklar	0,00
3- Menkul Kıymet Satış Karları	0,00
4- Kambiyo Karları	0,00
5- Reeskont Faiz Gelirleri	0,00
6- Diğer Olağan Gelir ve Karlar	0,00
G- DİĞER FAALİYETLERDEN OLAGAN GİDER ve ZARARLAR (-)	0,00
1- Karşılık Giderleri (-)	0,00
2 - Menkul Kıymet Satış Zararları (-)	0,00
3- Kambiyo Zararları (-)	0,00
4- Reeskont Faiz Giderleri (-)	0,00
5- Diğer Olağan Gider ve Zararlar (-)	0,00
OLAGAN KAR VEYA ZARARLAR	-118.655,11
H- OLAGANDISI GELİR ve KARLAR	0,00
1- Önceki Dönem Gelir ve Karları	0,00
2- Diğer Olağandışı Gelir ve Karlar	0,00
I- OLAGANDISI GİDER ve ZARARLAR (-)	0,00
1- Çalışmayan Kısım Gider ve Zararları (-)	0,00
2- Önceki Dönem Gider ve Zararları (-)	0,00
3- Diğer Olağandışı Gider ve Zararlar (-)	0,00
DÖNEM KARI VEYA ZARARI	-118.655,11
J- DÖNEM KARI VERGİ ve DİĞER YASAL YÜKÜMLÜLÜK KARSILIKLARI (-)	0,00
DÖNEM NET KARI VEYA ZARARI	-118.655,11

Tablo 55’de Üniversitemiz döner sermaye işletmelerinin toplam gelir ve gider faaliyetleri gösterilmiştir. Üniversitemiz Döner Sermaye İşletmesine bağlı birimler; Sürekli Eğitim Merkezi, Celal Oruç Hayvansal Üretim Yüksekokulu ve Uygulama Çiftliği, Beden Eğitimi ve Spor Yüksekokulu ve Merkezi Araştırma ve Uygulama Laboratuvarıdır.

1.3.2017 Yılı Yatırım Proje Uygulamaları

Tablo 56. Derslik ve Merkezi Birimler (DAP) Projesi			
1) Proje No	2009H030160	7) Toplam Harcama Tutarı (TL)	105.584.064,13
2) Uygulayıcı Kurum	Ağrı İbrahim Çeçen Üniversitesi	8) 2017 Yılı Ödeneği (TL)	6.000.000,00
3) Başlama-Bitiş Tarihi	2009-2019	9) 2017 Yılı Revize Ödeneği (TL)	6.000.000,00
4) Uygulama Yeri (il/ilçe)	Ağrı	10) 2017 Yılı Harcaması (TL)	531.064,13
5) Proje Tutarı (TL)	116.753.000,00	11) Projenin Nakdi Gerçekleşme Oranı (%)	90,43
6) Revize Proje Tutarı (TL)	116.753.000,00	12) Projenin Fiziki Gerçekleşme Oranı (%)	90,00
2017 Yılı Uygulamaları			
13) Gerçekleştirilen Faaliyetler	Üniversitemiz Enstitü binasının son hak edişi ödenerek eğitim öğretime başlanmıştır. Kış mevsiminin yoğun yaşandığı ilimizde önemli bir sorun yaşatan çatı buzlarının eritilmesi amacıyla hizmet binalarına kar-buz eritme sistemi yapılması için ihale yapılmış ve ihale bedeli yüklenici firmaya ödenmiştir.		
14) Uygulama Sonuçları	Enstitü binası %100 oranında tamamlanmıştır.		

Tablo 57. Lojman ve Sosyal Tesis (DAP) Projesi

1) Proje No	2009H030170	7) Toplam Harcama Tutarı (TL)	22.185.365,09
2) Uygulayıcı Kurum	Ağrı İbrahim Çeçen Üniversitesi	8) 2017 Yılı Ödeneği (TL)	5.000.000,00
3) Başlama-Bitiş Tarihi	2009-2018	9) 2017 Yılı Revize Ödeneği (TL)	5.000.000,00
4) Uygulama Yeri (il/ilçe)	Ağrı	10) 2017 Yılı 4. Dönem Harcaması (TL)	3.409.365,09
5) Proje Tutarı (TL)	32.000.000,00	11) Projenin Nakdi Gerçekleşme Oranı (%)	69,33
6) Revize Proje Tutarı (TL)	32.000.000,00	12) Projenin Fiziki Gerçekleşme Oranı (%)	60
2017 Yılı Uygulamaları			
13) Gerçekleştirilen Faaliyetler	Proje kapsamında Lojman (100 daire) yer almaktadır. Projenin ihalesi yapılmış 2017 yılında inşaatına başlanılmıştır.		
14) Uygulama Sonuçları	Gerçekleşme oranı %40'dır		

Tablo 58. Açık ve Kapalı Spor Tesisleri (DAP) Projesi

1) Proje No	2010H050040	7) Toplam Harcama Tutarı (TL)	11.981.066,03
2) Uygulayıcı Kurum	Ağrı İbrahim Çeçen Üniversitesi	8) 2017 Yılı Ödeneği (TL)	2.500.000,00
3) Başlama-Bitiş Tarihi	2010-2018	9) 2017 Yılı Revize Ödeneği (TL)	2.500.000,00
4) Uygulama Yeri (il/ilçe)	Ağrı	10) 2017 Yılı 4. Dönem Harcaması (TL)	308.066,03
5) Proje Tutarı (TL)	15.000.000,00	11) Projenin Nakdi Gerçekleşme Oranı (%)	79,87
6) Revize Proje Tutarı (TL)	15.000.000,00	12) Projenin Fiziki Gerçekleşme Oranı (%)	100,00
2017 Yılı Uygulamaları			
13) Gerçekleştirilen Faaliyetler	2017 yılı yatırım programında söz konusu proje kapsamında Güneş Enerji Sistemli Yarı Olimpik Yüzme Havuzu bulunmaktadır. Söz konusu iş 2016 yılsonunda tamamlanmıştır. Proje kapsamında yoğun kış şartları nedeniyle yıkılan üniversitemiz kapalı halı sahası yapılmıştır.		
14) Uygulama Sonuçları	Söz konusu işin tamamlanma oranı %100'dür.		

Tablo 59. Kampüs Altyapısı (DAP) Projesi			
1) Proje No	2009H030150	7) Toplam Harcama Tutarı (TL)	22.592.234,37
2) Uygulayıcı Kurum	Ağrı İbrahim Çeçen Üniversitesi	8) 2016 Yılı Ödeneği (TL)	5.000.000,00
3) Başlama-Bitiş Tarihi	2009-2018	9) 2016 Yılı Revize Ödeneği (TL)	5.000.000,00
4) Uygulama Yeri (il/ilçe)	Ağrı/Merkez	10) 2016 Yılı 4. Dönem Harcaması (TL)	3.833.234,37
5) Proje Tutarı (TL)	25.000.000,00	11) Projenin Nakdi Gerçekleşme Oranı (%)	90,37
6) Revize Proje Tutarı (TL)	25.000.000,00	12) Projenin Fiziki Gerçekleşme Oranı (%)	91,00
2017 Yılı Uygulamaları			
13) Gerçekleştirilen Faaliyetler	Proje kapsamında Üniversitemiz Eleşkirt Celal Oruç Hayvansal Üretim Yüksekokulu çiftlik binasına ihata duvarı ve nizamiye yapılması işi, üniversitemiz asfalt kaplı yolların kaldırım ve bordürlerinin yenilenmesi işi, Merkez ve Eleşkirt yerleşkeleri ihata duvarı panel çit yapım işi, merkez kampüste kampüs içi aydınlatma işi yer almaktadır.		
14) Uygulama Sonuçları	Söz konusu işin tamamlanma oranı %100'dür.		

Tablo 60. Muhtelif İşler (DAP) Projesi			
1) Proje No	2017H032190	7) Toplam Harcama Tutarı (TL)	4.155.395,23
2) Uygulayıcı Kurum	Ağrı İbrahim Çeçen Üniversitesi	8) 2017 Yılı Ödeneği (TL)	4.500.000,00
3) Başlama-Bitiş Tarihi	2017-2017	9) 2017 Yılı Revize Ödeneği (TL)	4.704.000,00
4) Uygulama Yeri (il/ilçe)	Ağrı/Merkez	10) 2017 Yılı 4. Dönem Harcaması (TL)	4.155.395,23
5) Proje Tutarı (TL)	4.500.000,00	11) Projenin Nakdi Gerçekleşme Oranı (%)	88,34
6) Revize Proje Tutarı (TL)	4.704.000,00	12) Projenin Fiziki Gerçekleşme Oranı (%)	88,34
2017 Yılı Uygulamaları			
13) Gerçekleştirilen Faaliyetler	Üniversitemizin çeşitli birimlerinde kullanılmak üzere büro mefruşatı alımı, bakım onarım çalışmaları için elektrik ve sıhhi tesisat malzemesi alımı gerçekleştirilmiştir. Ayrıca üniversitemiz çeşitli bakım onarım ve dış cephe yalıtımı ihalesi gerçekleştirilmiştir.		
14) Uygulama Sonuçları	Söz konusu işin tamamlanma oranı %88,34'dür.		

Tablo 61. Yayın Alımı (DAP) Projesi			
1) Proje No	2017H032200	7) Toplam Harcama Tutarı (TL)	152.571,92
2) Uygulayıcı Kurum	Ağrı İbrahim Çeçen Üniversitesi	8) 2017 Yılı Ödeneği (TL)	1.000.000,00
3) Başlama-Bitiş Tarihi	2017-2017	9) 2017 Yılı Revize Ödeneği (TL)	1.000.000,00
4) Uygulama Yeri (il/ilçe)	Ağrı/Merkez	10) 2017 Yılı 4. Dönem Harcaması (TL)	152.571,92
5) Proje Tutarı (TL)	1.000.000,00	11) Projenin Nakdi Gerçekleşme Oranı (%)	15,26
6) Revize Proje Tutarı (TL)	1.000.000,00	12) Projenin Fiziki Gerçekleşme Oranı (%)	15,26
2017 Yılı Uygulamaları			
13) Gerçekleştirilen Faaliyetler	2017 yılı yayın alımı projesi kapsamında Üniversitemiz Kütüphane ve Dokümantasyon Daire Başkanlığı tarafından 8610 adet kitap alım ihalesi gerçekleştirilmiştir.		
14) Uygulama Sonuçları	İhale sonucunda 7082 adet kitap alımı yapılarak ihale bedeli yüklenici firmaya ödenmiştir. Söz konusu işin tamamlanma oranı %15,26'dır.		

Tablo 62. Çeşitli Ünitelerin Etüt Projesi (DAP) Projesi			
1) Proje No	2017H032180	7) Toplam Harcama Tutarı (TL)	103.368,00
2) Uygulayıcı Kurum	Ağrı İbrahim Çeçen Üniversitesi	8) 2017 Yılı Ödeneği (TL)	500.000,00
3) Başlama-Bitiş Tarihi	2017-2017	9) 2017 Yılı Revize Ödeneği (TL)	500.000,00
4) Uygulama Yeri (il/ilçe)	Ağrı/Merkez	10) 2017 Yılı 4. Dönem Harcaması (TL)	103.368,00
5) Proje Tutarı (TL)	500.000,00	11) Projenin Nakdi Gerçekleşme Oranı (%)	20,67
6) Revize Proje Tutarı (TL)	500.000,00	12) Projenin Fiziki Gerçekleşme Oranı (%)	20,67
2017 Yılı Uygulamaları			
13) Gerçekleştirilen Faaliyetler	2017 Yatırım programında yer alan 100 daire lojman yapım işinin doğalgaz çalışmaları için müşavirlik hizmeti alınmıştır. Ayrıca derslik ve merkezi birimler projesi içerisinde yer alan öğrenci yaşam merkezi yapım işine başlanılabilmesi için proje ihalesi gerçekleştirilmiş ve ihale bedeli yüklenici firmaya ödenmiştir.		
14) Uygulama Sonuçları	Söz konusu işin tamamlanma oranı %100'dür.		

2. Temel Mali Tablolara İlişkin Açıklamalar

Ekonomik sınıflandırmaya göre ödenek tutarlarında en büyük kalemi personel giderleri, sonra mal ve hizmet alım giderleri oluşturmakta olup, harcama tutarlarındaki en büyük kalemi personel giderleri kalemi oluşturmaktadır.

Fonksiyonel sınıflandırmaya ödenek ve harcama giderlerinde göre en büyük kalemi eğitim hizmetleri oluşturmaktadır. İkinci sırada genel kamu hizmetleri, daha sonrada kamu düzeni ve güvenlik hizmetleri ve diğerleri gelmektedir.

3. Mali Denetim Sonuçları

İç kontrol ve Ön mali kontrol üniversitemiz bünyesindeki harcama birimleri ile Strateji Geliştirme Daire Başkanlığı tarafından yapılmış ve mevzuata aykırı harcamalar yapılmamıştır. Üniversitemizin dış denetimi Sayıştay Başkanlığı tarafından yapılmaktadır. Sayıştay Başkanlığı tarafından 2017 yılında Temmuz ve Aralık aylarında üniversitemiz denetlenmiş, söz konusu denetimlerde belirtilen eksiklikler tamamlanmış ve gerekli görülen tedbirler alınmıştır.

B-PERFORMANS BİLGİLERİ

1. Faaliyet ve Proje Bilgileri

Tablo 63. Ulusal ve Uluslar Arası Bilimsel Toplantı Sayısı (Üniversite Öğretim Üyeleri veya İdari Kesim Tarafından Düzenlenen)	
FAALİYET TÜRÜ	
Sempozyum ve Kongre	1
Konferans	13
Panel	5
Eğitim Semineri	5
Seminer	14
Konser	2
Sergi	1
Söyleşi	2
Tiyatro	7
Turnuva	1

- 01 Mart 2017 tarihinde “İdeal genç nasıl olmalıdır?” konulu konferans,
- 01 Mart 2017 tarihinde “Mehmet Akif Ersoy’u Anma“ programı,

- 02 Mart 2017 tarihinde “Bireysel Emeklilik Sigortası” hakkında seminer,
- 8 Mart 2017 tarihinde Orkestra Oda Müziği konseri,
- 10 Mart 2017 tarihinde "Pardus İşletim Sistemi” tanıtımı ve temel eğitimi,
- 13 Mart 2017 tarihinde “İstiklal Marşı ve Mehmet Akif” konulu panel,
- 17 Mart 2017 tarihinde "İstiklal Marşımız ve Mehmet Akif ERSOY" konulu konferans,
- 17 Mart 2017 tarihinde “Çanakkale Bir Hilal Uğruna” isimli program
- 23 Mart 2017 tarihinde "Sınavlarda Matematik Stratejileri" konulu konferansı,
- 3 Nisan 2017 tarihinde Üniversite Gençleriyle Buluşma etkinliği,
- 3 Nisan 2017 tarihinde IC Vakfı Teşvik Ödülleri programı,
- 4 Nisan 2017 tarihinde Tıbbi Sekreterlik Sertifika Töreni,
- 5 Nisan 2017 tarihinde “Arkadaşlık Tercihleri" konulu seminer,
- 10 Nisan 2017 tarihinde Tekerlekli Sandalye Dağıtım etkinliği,
- 13 Nisan 2017 tarihinde “Finansal Okuryazarlık Eğitimi”,
- 20 Nisan 2017 tarihinde Kutlu Doğum Haftası Açılış programı,
- 22 Nisan 2017 tarihinde Tiyatro Gösterisi “Koleksiyoncu”,
- 26 Nisan 2017 tarihinde 23 Nisan Etkinliği,
- 27 Nisan 2017 tarihinde Kutlu Doğum Programı & Kermes,
- 8-23 Mayıs 2017 tarihleri arasında 9. Spor Şenlikleri,
- 5 Mayıs 2017 tarihinde Erasmus + Tanışma ve Oryantasyon Toplantısı,
- 8 Mayıs 2017 tarihinde “Hz. Peygamber ve İslam’da Peygamber Algısı” konulu panel,
- 12 Mayıs 2017 tarihinde Anneler Günü Programı,
- 15 Mayıs 2017 tarihinde “Engelliler Haftası” programı,
- 16 Mayıs 2017 tarihinde "Çevre Sorunları ve İnsan Sağlığına Etkileri” konulu tiyatro gösterisi,
- 3 Mayıs 2017 tarihinde “Fetih Buluşmaları” Ebubekir SOFUOĞLU,
- 18 Mayıs 2017 tarihinde Tiyatro Gösterisi,
- 22 Mayıs 2017 tarihinde Bilgilendirme Semineri (KOSGEB),
- 16 Mayıs 2017 tarihinde “Mavi Marmara Şehitleri” konulu seminer,
- 18 Mayıs 2017 tarihinde Abdülhamid Han Konferansı,
- 17 Mayıs 2017 tarihinde 10. Mezuniyet ve Ödül Töreni,
- 25 Mayıs 2017 tarihinde "Türk Dünyası Kültür Günü" etkinliği,
- 14 Temmuz 2017 tarihinde 15 Temmuz Paneli,
- 17 Temmuz 2017 tarihinde Temel Afet Bilinci Eğitimi,

- 23 Ekim 2017 tarihinde AİÇÜ Ses Yarışması Finali,
- 5 Ekim 2017 tarihinde Kuran-ı Kerim okuma etkinliği
- 20 Ekim 2017 tarihinde "Zoru Başaranlar" konulu konferans
- 18-20 Ekim 2017 tarihleri arasında IV. Uluslararası Ağrı Dağı & Nuh'un Gemisi Sempozyumu

Tablo 64. 2017 Yılı Yayın Dağılımı

Yayın Türü	Sayısı
Uluslararası Makale	251
Ulusal Makale	54
Uluslararası Bildiri	367
Ulusal Bildiri	43
Kitap	25

Tablo 64’de Üniversitemiz öğretim üyeleri ve öğretim elemanları tarafından yapılan yayınların sayıları gösterilmiştir. Akademik personellerimiz tarafından en fazla uluslararası bildiri yayınlanmıştır.

1.1.Farabi Değişim Programı Kapsamında Yapılan Anlaşmalar

Farabi Değişim Programı kapsamında toplam 79 üniversite ile anlaşmamız bulunmaktadır. 2009-2010 eğitim öğretim döneminde faaliyetlerine başlanılmış olan Farabi değişim programı kapsamında 2014-2018 yılları arasında 295 öğrenci diğer üniversitelere gitmiş, 82 öğrencide üniversitemize gelmiştir. Öğrenci sayıları ve bölümlerine ait detaylı bilgiler aşağıdaki tablolarda gösterilmiştir.

Tablo 65. 2016-2017 ve 2017-2018 Eğitim Öğretim Dönemlerinde Farabi Değişim Programı Kapsamında Giden Öğrencilerin Üniversitelere Dağılımı

Gidilen Üniversite	Giden Öğrenci Sayısı
Atatürk Üniversitesi	9
Abant İzzet Baysal Üniversitesi	2
Adnan Menderes Üniversitesi	4
Afyon Kocatepe Üniversitesi	2
Ahi Evran Üniversitesi	1
Cumhuriyet Üniversitesi	4
Çanakkale 18 Mart Üniversitesi	1
Dicle Üniversitesi	8
Erciyes Üniversitesi	1
Fırat Üniversitesi	6
Erzincan Üniversitesi	1
Gaziantep Üniversitesi	3
Gaziosmanpaşa Üniversitesi	1
Harran Üniversitesi	6
İnönü Üniversitesi	5
İstanbul Üniversitesi	1
Kahramanmaraş Üniversitesi	2
Kastamonu Üniversitesi	2
Mehmet Akif Ersoy Üniversitesi	5
Mersin Üniversitesi	2
Muş Alparslan Üniversitesi	4
Muğla Üniversitesi	4
On dokuz Mayıs Üniversitesi	1
Ordu Üniversitesi	1
Pamukkale Üniversitesi	2
Sakarya Üniversitesi	2
Selçuk Üniversitesi	2
Siirt Üniversitesi	8
Süleyman Demirel Üniversitesi	1
Yüzüncü Yıl Üniversitesi	15
Kars Kafkas Üniversitesi	2
KATÜ	4
Çukurova Üniversitesi	2
Kilis 7 Aralık Üniversitesi	2
İzmir Kâtip Çelebi Üniversitesi	1
Gazi Üniversitesi	1
Toplam	121

Tablo 66. 2016-2017 ve 2017-2018 Eğitim Öğretim Dönemlerinde Farabi Değişim Programı Kapsamında Diğer Üniversitelerden Gelen Öğrencilerin Dağılımı

Gelinen Üniversite	Gelen Öğrenci Sayısı
Atatürk Üniversitesi	2
Abant İzzet Baysal Üniversitesi	2
Muş Alparslan Üniversitesi	1
Afyon Kocatepe Üniversitesi	1
Ahi Evran Üniversitesi	1
Amasya Üniversitesi	1
Kars Kafkas Üniversitesi	6
Kilis 7 Aralık Üniversitesi	1
Artvin Çoruh Üniversitesi	1
Cumhuriyet Üniversitesi	1
Yüzüncü Yıl Üniversitesi	2
Recep Tayyip Erdoğan Üniversitesi	1
Kırıkkale Üniversitesi	1
Mersin Üniversitesi	1
Aksaray Üniversitesi	1
Giresun Üniversitesi	1
Bülent Ecevit Üniversitesi	1
Toplam	25

1.2. Erasmus Hareketlilik Programı Kapsamında Yapılan Anlaşmalar

Tablo 67. Erasmus Hareketlilik Programı Kapsamında Yapılan İkili Anlaşmalar

ÜNİVERSİTENİN ADI	ANLAŞMALI BÖLÜMLER
Universitatea Politecnica Timisoara	Ø Mechanics and Metal Trades
University Of Dunaujvaros	Ø Business and Administration
	Ø Mechanical Engineering
Anglo- Continental Educational Group	Ø Adult Education
Firenze University	Ø Biology
	Ø Music
University Of Nis (Serbia)	Ø Painting
	Ø Physical Education, Sport Science
University Of Torun (Nicolaus Copernicus University)	Ø History
	Ø Physical Education, Sport Science
The Jerzy Kukuczka Academy Of Physical Education In Katowice	Ø Physiotherapy
	Ø Management-Business Studies
	Ø Tourism and Recreation
Tomori Pal College	Ø Account Finance Management
	Ø Economics
	Ø Business Studies

	Ø Marketing, Sales Management
University Of Wroclaw	Ø Russian Language
Czech Universtiy Of Life Sciences Of Prague	Ø Education, Teacher Training
Wyzsza Szkola Zarzadzania W Czestochowie	Ø Business Studies, Management
	Science
	Ø Nursing, Midwifery, Physiotherapy
Universitatea Din Oradea	Ø Education, Teacher Training
	Ø Humanities
	Ø Social Sciences
Cardinal Stefan Wyszyński University In Warsaw	Ø Education- Mathematics
	Ø Mathematics
Kaposvar University	Ø Education, Teacher Training
	Ø Art and Design
	Ø Agricultural Scinces
	Ø Economics
Universty Of Business In Wroclaw	Ø Business Studies and Management
	Ø Tourism, Catreing, Hotel management
	Ø Business Studies and Management
	Sciences
Instituto Politecnico De Santarem	Ø Education, Teacher Training
	Ø Informatics, Computer Science
	Ø Nursing, Midwifery, Physiotherapy
	Ø Physical Education, Sport Science
The Angelus Silesius State School Of Higher Vocational Education In Walbrzych	Ø Public Administration
“Petru Maior” university Of Targu Mures	Ø Education, Teacher Training
	Ø Mathematics
The State Higher Vocational School In Nowy Sacz	Ø Accountancy, Financial Management
	Ø Tourism
	Ø Nursing, Midwifery, Physiotherapy
	Ø To be decided
Padagogische Hochschule Karnten-Viktor Frankl Hochschule	Ø Education/Teaching
Main School Of Fire Service	Ø Faculty of Fire Safety Engineering
	Ø Management / Security Studies
	Ø Engineering, Technology/ Fire Safety
	Engineering
Veliko Tarnovo University	Ø Teacher Trining, Education
	Ø Psychology
	Ø History
Polytechnic Of Coimbra (Ipc)	Ø Business and Administration
	Ø Education, Teacher Training
Higher Vocational School In Wloclawek	Ø Foreign Languages
	Ø Management
	Ø Informatics, Computer Science
Romanian American University	Ø Business and administration
	Ø Computer Science
	Ø Law
	Ø Tourism, Catering and Hotel
	Management

Tablo 68. 2017 Yılında Erasmus Programı Kapsamında Giden Öğrenci Sayısı

ÜLKE	ÜNİVERSİTE	GİDEN ÖĞRENCİ SAYISI
Polonya	Czestochowie University	3
Polonya	Cardinal Stefan Wyszyński University	5
Macaristan	Kaposvar University	5
Macaristan	Dunaujvaros University	1
Polonya	Nowy Sacz University	6
Romanya	Pitesti University	3
Romanya	Vasile Goldis University	2
Polonya	Jerzy Kukuczka Academy of Physical Education	5
Portekiz	Porto University	2
Bulgaristan	Veliko Tarnova University	1
TOPLAM		33

1.3. Proje Bilgileri

Tablo 69. Bilimsel Araştırma Projeleri Kapsamında Yürütülen Projeler

SN	PROJE KODU	PROJE BAŞLIĞI	BAŞLAMA TARİHİ	BİTİŞ TARİHİ	TAHSİS ED. ÖDENEK	TOPLAM HARCAMA
1	BESYO.17.001	Elit Düzeyde Sporcuların Yoğun Antrenman Döneminde Kan Parametreleri İle Temel Psikolojik İhtiyaçları Ve Atılganlık Düzeylerinin İncelenmesi	29.04.2017	29.04.2018	14.000,00 ₺	13.975,20 ₺
2	ECOHÜYO.17.001	Süt Sığırcılığı İşletmelerindeki Farklı Barındırma Sistemlerinin Hayvan Refahı Bakımından ANI 35 L/2000 Yöntemi İle Karşılaştırılması	30.04.2017	30.04.2018	13.250,00 ₺	13.249,04 ₺
3	ECZF.17.001	Ratlarda Adriamycin Kaynaklı Çoklu Organ Hasarı Üzerine Morin hidratin Etkilerinin Araştırılması	29.04.2017	29.04.2018	14.000,00 ₺	12.628,30 ₺
4	ECZF.17.002	Ratlarda sodyum arsenat ile oluşturulan çoklu organ hasarı üzerine Hesperidin'in etkilerinin araştırılması	29.04.2017	29.04.2018	14.000,00 ₺	11.950,00 ₺
5	EF.17.001	ESKİ TÜRK DİLİ YADIGARLARININ ARTIRILMIŞ GERÇEKLIK TEKNOLOJİSİ İLE ÖĞRETİMİNİN ÖĞRENCİ BAŞARISINA ETKİSİ	29.04.2017	29.04.2018	3.500,00 ₺	3.492,80 ₺
6	EF.17.002	Öğretmen Adaylarının Kültürel Mirasa Yönelik Tutum ve Farkındalıkları	30.04.2017	30.04.2018	13.000,00 ₺	7.689,08 ₺
7	FEF.17.001	Moğol Türk Devletinin Muhteşem Kadın Şairleri	29.04.2017	29.04.2018	6.000,00 ₺	2.000,00 ₺
8	FEF.17.002	Sonlu Topolojik Uzayları için Yazılım Geliştirme (Developing Software for Finite Topological Spaces)	30.04.2017	30.04.2018	3.500,00 ₺	3.488,50 ₺
9	FEF.17.003	Milli Mücadele Dönemi Türk Romanında Eski Subaylar	30.04.2017	30.04.2018	5.750,00 ₺	613,54 ₺
10	FEF.17.004	I. DÜNYA SAVAŞI'NDA IRAK CEPHESİ: KUTÜ'L-AMÂRE ZAFERİ	30.04.2017	30.04.2018	3.750,00 ₺	2.658,18 ₺
11	MARŞL.17.001	İnsan Karbonik Anhidraz izoenzimleri (hCA-I,hCA-II) ve Asetilkolin Esteraz	30.04.2017	30.04.2018	12.250,00 ₺	12.249,58 ₺

		(AChE) Enzimleri Üzerine Benzil Sübstitüe Yeni Üre ve Sülfamid Türevlerinin İnhibisyon Etkilerinin Araştırılması				
12	MYO.17.001	CdO yarıiletkeninin SILAR yöntemi ile katkı olarak büyütülmesi ve incelenmesi	28.04.2017	28.04.2018	14.000,00 ₺	13.986,30 ₺
13	MYO.17.002	Proje Başlığı Ağrı ili yöresel yoğurt örneklerinden izole edilen çeşitli bakterilerin probiyotik özelliklerinin belirlenmesi	29.04.2017	29.04.2018	9.600,00 ₺	355,18 ₺
14	MYO.17.003	Arpa (Hordeum vulgare) Bitkisinin Gelişimi Üzerine Sodyum Dodesil Sülfatın Biyokimyasal ve Moleküler Düzeyde Toksik Etkilerinin Belirlenmesi	30.04.2017	30.04.2018	12.000,00 ₺	5.999,12 ₺
15	MYO.17.004	Ağrı İbrahim Çeçen Üniversitesinde Elektromanyetik Alan Ölçümleri ve Sonuçlarının İş Sağlığı ve Güvenliği Açısından Değerlendirilmesi	30.04.2017	30.04.2018	7.900,00 ₺	7.898,92 ₺
16	PDBMF.17.001	Ağrı İbrahim Çeçen Üniversitesi, Bilgisayar Bilimleri Uygulama ve Araştırma Merkezi Alt Yapısının Geliştirilmesi	30.04.2017	30.04.2018	34.928,00 ₺	0,00 ₺
17	SHMYO.17.001	Gökkuşacağı alabalıklarında kısmi açlığın ve tekrar beslemenin büyüme, biyokimyasal parametreler, hematolojik parametreler ve enzim aktivitesi üzerindeki etkisi	30.04.2017	30.04.2018	8.500,00 ₺	8.499,60 ₺
18	SYO.17.001	Gıdalarda kullanılan bazı katkı maddelerinin metabolizmadaki önemli enzimler (CA, GST, AChE, TrxR) üzerine etkilerinin incelenmesi.	30.04.2017	30.10.2017	14.000,00 ₺	13.994,80 ₺
19	SYO.17.002	Ağrı ilinde yaşayan 40 yaş ve üzerinde olan erkeklere Prostat kanseri taramalarına ilişkin verilen eğitimin sağlık inanç modeline göre değerlendirilmesi	30.04.2017	30.04.2018	5.500,00 ₺	4.315,26 ₺
20	SYO.17.003	Ratlarda Doksorubisin ile Oluşturulan Kardiotoksisite de Gallik Asit ve Gentisic asit'in Etkilerinin Araştırılması	30.04.2017	30.04.2018	14.000,00 ₺	13952,64 ₺

Tablo 69'da üniversitemizde bilimsel araştırma projeleri kapsamında yürütülen projelerin detaylı bilgileri gösterilmiştir. 2017 yılında toplam 20 tane proje gerçekleştirilmiş ve toplam 152.996,04 TL harcama yapılmıştır.

2-2017 Yılı Performans Hedef ve Sonuçları

Üniversitemiz 2017 Yılı Faaliyet Raporu'nun bu kısmında Üniversitemiz 2017 Yılı Performans Programı'nda belirlenen 11 adet performans hedefi ile performans göstergelerinin gerçekleşme durumlarına tablolarda yer verilmiştir.

Performans Hedefi Tabloları;

Performans Hedefi Tablosu - 1					
İdare Adı	AĞRI İBRAHİM ÇEÇEN ÜNİVERSİTESİ				
Amaç	Eğitim ve Öğretim Kalitesini Arttırmak				
Hedef	Akademik Personelin Mesleki ve Bilimsel Yetkinliğini Arttırmak				
Performans Hedefi	Akademik Personelin Mesleki ve Bilimsel Yetkinliğini Arttırmak				
Performans Göstergeleri		ÖLÇÜ BİRİMİ	2017 HEDEF	2017 GERÇEKLEŞME	2017 GERÇEKLEŞME ORANI(%)
1	Verilen akademik gelişim eğitimi sayısı	Adet	4	1	25
2	Verilen bilimsel araştırma projesi sayısı	Adet	40	20	50
3	Yurtdışı ve yurtiçi kongre ve sempozyum desteklerinden yararlanan akademisyen sayısı	Adet	45	71	157

Açıklama;

- 2017 yılı içinde 2 Eğitim Fakültesi, 4 Fen Edebiyat Fakültesi, 2 Eczacılık Fakültesi, 1 Patnos Doğa Bilimleri ve Mühendislik Fakültesi, 1 Celal Oruç Hayvansal Üretim Yüksekokulu, 1 Beden Eğitimi ve Spor Yüksekokulu, 3 Sağlık Yüksekokulu, 4 Meslek Yüksekokulu, 1 Sağlık Hizmetleri Meslek Yüksekokulu ve 1 Merkezi Araştırma ve Uygulama Laboratuvarı olmak üzere toplam 20 öğretim üyesi tarafından bilimsel araştırma projesi yürütülmüştür. Belirlenen hedefe % 50 oranında ulaşılmıştır. Öğretim üyelerinin ders yoğunluğunun fazla olması nedeniyle istenilen hedefe ulaşılamamıştır.
- Üniversitemiz ile İbrahim Çeçen Vakfı işbirliğiyle International Conference on Advances in Natural and Applied Sciences / Uluslararası Doğal ve Uygulamalı Bilimlerdeki Gelişmeler Konferansı (ICANAS) gerçekleştirilmiştir.
- 2017 yılı içerisinde 74 akademik personelimiz yurtiçi ve yurtdışı kongre ve sempozyum desteklerinden yararlanmışır. Belirlenen hedef % 157 oranında gerçekleşmiştir.

Performans Hedefi Tablosu – 2

İdare Adı		AĞRI İBRAHİM ÇEÇEN ÜNİVERSİTESİ			
Amaç		Eğitim ve Öğretim Kalitesini Arttırmak			
Hedef		Yurtdışı araştırma imkânlarından yararlanan öğretim üyesi sayısını arttırmak			
Performans Hedefi		Yurtdışı araştırma imkânlarından yararlanan öğretim üyesi sayısını arttırmak			
Performans Göstergeleri		ÖLÇÜ BİRİMİ	2017 HEDEF	2017 GERÇEKLEŞME	2017 GERÇEKLEŞME ORANI(%)
1	Erasmus kapsamında yurtdışına giden öğretim üyesi sayısı	Sayı	15	10	66
2	Üniversitemiz kaynakları ile yurt dışına giden öğretim üyesi sayısı	Sayı	20	28	140

Açıklama;

- 2017 yılı için 15 öğretim üyesinin Erasmus kapsamında yurt dışına gönderilmesi hedeflenmiş ve söz konusu hedef %66 oranında gerçekleştirilmiştir.
- 2017 yılı içerisinde 20 akademik personelin üniversitemiz kaynakları ile yurtdışına gönderilmesi hedeflenmiş ve hedef % 140 oranında gerçekleştirilerek toplam 28 akademik personel yurtdışına gitmiştir.

Performans Hedefi Tablosu - 3

Performans Hedefi Tablosu - 3					
İdare Adı		AĞRI İBRAHİM ÇEÇEN ÜNİVERSİTESİ			
Amaç		Eğitim ve Öğretim Kalitesini Arttırmak			
Hedef		Öğrenci başına düşen öğretim üyesi sayısını arttırmak (Bir öğretim üyesi başına düşen öğrenci sayısı)			
Performans Hedefi		Öğrenci başına düşen öğretim üyesi sayısını arttırmak			
Performans Göstergeleri		ÖLÇÜ BİRİMİ	2017 HEDEF	2017 GERÇEKLEŞME	2017 GERÇEKLEŞME ORANI(%)
1	İstihdam edilen öğretim üyesi sayısı	Sayı	76	41	54

Açıklama;

- 2017 yılı için 76 öğretim üyesi ve elemanı istihdamı hedeflenirken söz konusu yılda 41 öğretim üyesi ve elemanı (5 Yrd. Doç., 22 Öğr. Gör. , 14 Arş. Gör.) istihdam edilmiştir. Söz konusu hedefin gerçekleşme oranı % 54'dür. Yükseköğretim Kurumu tarafından yıl içerisinde kullanılması uygun görülen kadro sayısının kısıtlı olması ve açılan kadrolara başvuru yapılmaması nedeniyle istenilen hedefe ulaşılamamıştır.

PERFORMANS HEDEFİ TABLOSU - 4

PERFORMANS HEDEFİ TABLOSU - 4					
İdare Adı	AĞRI İBRAHİM ÇEÇEN ÜNİVERSİTESİ				
Amaç	Eğitim ve Öğretim Kalitesini Arttırmak				
Hedef	Öğrencilere yönelik sosyal, kültürel, teknik, sportif ve danışmanlık hizmetlerini arttırmak				
Performans Hedefi	Öğrencilere yönelik sosyal, kültürel, teknik, sportif ve danışmanlık hizmetlerini arttırmak				
Performans Göstergeleri	ÖLÇÜ BİRİMİ	2017 HEDEF	2017 GERÇEKLEŞME	2017 GERÇEKLEŞME ORANI(%)	
1	Etkinlik sayıları	Adet	50	51	102
2	Etkinliklerden yararlanan öğrenci sayısı	Sayı	500	7000	1400

Açıklama;

- 2017 yılı için hedeflenen etkinlik sayısı 50 iken söz konusu yılda 51 tane etkinlik gerçekleşmiştir. Çeşitli tarihlerde öğrencilerimize yönelik etkinlikler düzenlenmiştir. Söz konusu hedefin gerçekleşme oranının % 102 olduğu görülmektedir.
- 2017 yılı için etkinliklerden yararlanan öğrenci sayısı 400 olarak hedeflenmiş olup 185 öğrenci düzenlenen turnuvalara ve 6815 öğrencide üniversite içerisinde düzenlenen etkinliklere katılmıştır.

Performans Hedefi Tablosu - 5

Performans Hedefi Tablosu - 5					
İdare Adı		AĞRI İBRAHİM ÇEÇEN ÜNİVERSİTESİ			
Amaç		Eğitim ve Öğretim Kalitesini Arttırmak			
Hedef		Teknolojik ve yenilikçi eğitim imkânlarını artırmak, uzaktan eğitime başlamak			
Performans Hedefi		Teknolojik ve yenilikçi eğitim imkânlarını artırmak, uzaktan eğitime başlamak			
Performans Göstergeleri		ÖLÇÜ BİRİMİ	2017 HEDEF	2017 GERÇEKLEŞME	2017 GERÇEKLEŞME ORANI(%)
1	Laboratuvar sayısı	Sayı	2	0	0
2	Öğrenci başına düşen bilgisayar sayısı	Sayı	0,60	0,60	100
3	Akıllı sınıf sayısı	Sayı	1	0	0
4	Akıllı tahta sayısı	Sayı	6	0	0
5	Üye olunan veri tabanı sayısı	Sayı	4	0	0
6	Veri tabanlarının kullanım oranı	Yüzde	0,30	0	0
7	Açılan uzaktan eğitim program sayısı	Sayı	1	0	0
8	Uzaktan eğitim programlarına kayıtlı öğrenci sayısı	Sayı	80	0	0

Açıklama;

- 2017 yılı için 4 veri tabanına üye olunması hedeflenirken söz konusu yılda herhangi bir veri tabanına üye olunmamıştır. Söz konusu hedefin gerçekleşme oranı %0'dır.
- 2017 yılı için bir tane uzaktan eğitim programı açılması hedeflenmiş iken söz konusu yılda herhangi bir uzaktan eğitim programı açılmamıştır. Söz konusu hedefin teknik altyapısının test edilmesi amacıyla üniversitemiz öğrencilerine Türk Dili ve Edebiyatı, Yabancı Dil, Tarih ve Bilgi ve İletişim Teknolojileri olmak üzere dört derste uzaktan eğitim verilmektedir.
- 2017 yılı için 1 adet laboratuvar açılması hedeflenmiş olup söz konusu hedef gerçekleştirilememiştir. Ancak üniversitemizin mevcut laboratuvarlarında 2017 yılı içerisinde iyileştirme çalışmaları yapılmıştır.

Performans Hedefi Tablosu - 6

Performans Hedefi Tablosu - 6					
İdare Adı	AĞRI İBRAHİM ÇEÇEN ÜNİVERSİTESİ				
Amaç	Teknolojik ve Fiziksel Altyapının Geliştirilmesi				
Hedef	2017 yılı sonunda; fakülte, yüksekokul, meslek yüksekokulu, enstitüler, merkezler ve lojman binalarını tamamlamak				
Performans Hedefi	2016 yılı için hazırlanan projeleri tamamlamak ve 2017 yılı için hazırlanan projelere başlamak				
Performans Göstergeleri		ÖLÇÜ BİRİMİ	2017 HEDEF	2017 GERÇEKLEŞME	2017 GERÇEKLEŞME ORANI(%)
1	İnşaatların (Merkez Kampüs) Tamamlanma Oranı	Yüzde	20	20	100

Açıklama;

- 2017 yılı sonuna kadar fakülte ve merkez binalarını tamamlamak amacıyla 2017 yılı içinde; 100 dairelik lojman yapım işine başlanılmış ve 2018 yılında bitirilmesi hedeflenmiştir. Ayrıca Öğrenci yaşam merkezi yapım işi için proje alımı gerçekleştirilmiştir. 2016 yılında yapımına başlanılan Güneş Enerjili Yarı Olimpik Yüzme Havuzunun yapımı tamamlanarak 2017 yılı içerisinde hizmete açılmıştır.

Performans Hedefi Tablosu - 7

Performans Hedefi Tablosu - 7					
İdare Adı		AĞRI İBRAHİM ÇEÇEN ÜNİVERSİTESİ			
Amaç		Teknolojik ve Fiziksel Altyapının Geliştirilmesi			
Hedef		2017 yılı sonuna kadar Üniversitemiz kampus alanlarında ve çevre düzenlemesinde ve alt yapı çalışmalarını tamamlamak			
Performans Hedefi		2016 yılı içi hazırlanan çevre düzenlemesi ve alt yapı ile ilgili projeleri tamamlamak			
Performans Göstergeleri		ÖLÇÜ BİRİMİ	2017 HEDEF	2017 GERÇEKLEŞME	2017 GERÇEKLEŞME ORANI(%)
1	Çevre düzenlemesinin tamamlanma oranı	Yüzde	20	20	100
2	Altyapının tamamlanma oranı	Yüzde	20	20	100

Açıklama;

- Söz konusu hedef kapsamında Üniversitemiz Eleşkirt Celal Oruç Hayvansal Üretim Yüksekokulu çiftlik binasına ihata duvarı ve nizamiye yapılması işi, üniversitemiz asfalt kaplı yolların kaldırım ve bordürlerinin yenilenmesi işi, Merkez ve Eleşkirt yerleşkeleri ihata duvarı panel çit yapım işi ve merkez kampüste kampüs içi aydınlatma yapım işlerine başlanılarak %100 oranında tamamlanmıştır.

PERFORMANS HEDEFİ TABLOSU - 8

PERFORMANS HEDEFİ TABLOSU - 8					
İdare Adı		AĞRI İBRAHİM ÇEÇEN ÜNİVERSİTESİ			
Amaç		Sunulan Hizmetlerin Sayısını ve Kalitesini Arttırmak			
Hedef		İdari personel sayısını ve idari hizmetlerin niteliğini arttırmak			
Performans Hedefi		İdari personel sayısını ve idari hizmetlerin niteliğini arttırmak			
Performans Göstergeleri		ÖLÇÜ BİRİMİ	2017 HEDEF	2017 GERÇEKLEŞME	2017 GERÇEKLEŞME ORANI(%)
1	Verilen hizmet içi eğitim sayısı	Sayı	12	11	98
2	Eğitime katılan personel sayısı	Sayı	150	150	100

Açıklama;

- 2017 yılı için idari personellerimize yönelik 12 tane hizmet içi eğitim verilmesi hedeflenmiştir. 2017 yılında Üniversitemiz Personel Daire Başkanlığı ve Genel Sekreterlik iş birliğinde idari personellerimize Protokol ve Görgü Kuralları, Etkili İletişim ve Zaman Yönetimi, Stres Yönetimi ve Öfke Kontrolü, Halkla İlişkiler Kitle İletişimi ve Kitle Yönetimi, 6131 Sayılı İş Sağlığı ve Güvenliği Kanunu, 4857 Sayılı İş Kanunu, Ahlak Gelişimi ve Etik Davranış Biçimleri, Liderlik ve Kurum Kültürü, Motivasyon Eğitimi ve Standart Dosya Planı ve Arşivleme alanlarında toplam 11 tane eğitim düzenlenmiştir. Söz konusu hedefin gerçekleşme oranının %98 olduğu görülmektedir.
- 2017 yılı için 150 personelin hizmet içi eğitime katılması hedeflenmiş ve söz konusu hedef % 100 oranında gerçekleşmiştir.

Performans Hedefi Tablosu - 9

Performans Hedefi Tablosu - 9					
İdare Adı		AĞRI İBRAHİM ÇEÇEN ÜNİVERSİTESİ			
Amaç		Sunulan Hizmetlerin Sayısını ve Kalitesini Arttırmak			
Hedef		Bilgi işlem hizmetlerinin arttırılması			
Performans Hedefi		Bilgi işlem hizmetlerinin arttırılması			
Performans Göstergeleri		ÖLÇÜ BİRİMİ	2017 HEDEF	2017 GERÇEKLEŞME	2017 GERÇEKLEŞME ORANI(%)
1	Verilen servis ve teknik destek sayısı	Sayı	9000	20.662	229
2	Kullanılan yazılım ve donanım sayısı	Sayı	35	10	29
3	Farklı dillerde hazırlanmış WEB sayfası(İngilizce, Rusça, Fransızca)	Sayı	5	5	100

Açıklama;

- 2017 yılı için üniversitemiz bilgi işlem hizmetlerinin arttırılması için hedeflenen servis ve teknik destek sayısı 9000 iken söz konusu yılda verilen servis ve teknik destek sayısı 20.662 olmuştur. Üniversitemizin fiziki yerleşkesinin büyüüp gelişmesi ve personel ile öğrenci sayısının artmasına bağlı olarak teknik servis birimimizin sunduğu hizmet sayısı da artmıştır. Söz konusu hedefe ulaşılmıştır.
- 2017 yılı için kullanılan yazılım ve donanım sayısı 35 olarak hedeflenmiş ve söz konusu yılda kullanılan yazılım ve donanım sayısı 10 olarak gerçekleşmiştir. Belirlenen amaç kapsamında Windows Lisans Paketi, Nitelikli Elektronik Sertifika, Masaüstü bağlantı programı, PDKS kart okuyucu, Zaman Damgası, Switch, Frewall (güvenlik duvarı), Analyzer (loglama), Ağ Yönetim yazılımı IMC ve VMware Sanallaştırma Yazılımı alımları gerçekleştirilmiştir. Söz konusu hedefin gerçekleşme oranının %29 olduğu görülmektedir.
- 2017 yılsonunda üniversitemiz bilgi işlem hizmetlerinin arttırılması amacıyla toplamda 5 farklı dilde hazırlanmış web sayfası hedeflenmiş ve istenilen hedefe ulaşılmıştır. Üniversitemiz web sayfası Türkçe, Arapça, Fransızca, İngilizce ve Rusça olmak üzere toplam 5 dilde hizmet vermektedir.

Performans Hedefi Tablosu - 10

Performans Hedefi Tablosu - 10					
İdare Adı		AĞRI İBRAHİM ÇEÇEN ÜNİVERSİTESİ			
Amaç		Sunulan Hizmetlerin Sayısını ve Kalitesini Arttırmak			
Hedef		Kütüphanedeki bilgi ve belge kaynaklarını arttırmak ve erişimi kolaylaştırmak			
Performans Hedefi		Kütüphanedeki bilgi ve belge kaynaklarını arttırmak ve erişimi kolaylaştırmak			
Performans Göstergeleri		ÖLÇÜ BİRİMİ	2017 HEDEF	2017 GERÇEKLEŞME	2017 GERÇEKLEŞME ORANI(%)
1	Abone olunan online veri tabanı sayısı	Sayı	35	0	0
2	Kütüphane hizmetlerinden yararlanan personel ve öğrenci sayısı	Sayı	11.500	7230	63
3	Kitap sayısı	Sayı	2000	7082	354

Açıklama;

- 2017 yılı içinde abone olunan online veri tabanı sayısı toplam olarak 35 olması hedeflenmiş ancak hedefe ulaşılamamıştır. Online veri tabanı kullanım istatistiklerinin düşük olması ve maliyetlerin yüksek olması nedeniyle söz konusu hedef gerçekleştirilememiştir. 2017 yıl sonu itibariyle Üniversitemiz toplamda 10 adet online veri tabanına üyedir.
- 2017 yılında 11.500 personel ve öğrenci Üniversitemizin kütüphane hizmetlerinden yararlanması hedeflenmiş ancak söz konusu hedefe ulaşılamamıştır.
- 2017 yılında kütüphanemizdeki kitap sayısının 2000 adet artırılması hedeflenmiş olup 7082 adet kitap alınarak söz konusu hedefin gerçekleşme oranı % 354 olmuştur.

Performans Hedefi Tablosu - 11

Performans Hedefi Tablosu - 11					
İdare Adı		AĞRI İBRAHİM ÇEÇEN ÜNİVERSİTESİ			
Amaç		Sunulan Hizmetlerin Sayısını ve Kalitesini Arttırmak			
Hedef		Basın-yayın ve halkla ilişkiler hizmetlerini geliştirmek			
Performans Hedefi		Basın-yayın ve halkla ilişkiler hizmetlerini geliştirmek			
Performans Göstergeleri		ÖLÇÜ BİRİMİ	2017 HEDEF	2017 GERÇEKLEŞME	2017 GERÇEKLEŞME ORANI(%)
1	Hazırlanan üniversite tanıtım materyali sayısı	Sayı	20	11	55
2	Akademik gözetim altında ulusal ve uluslararası fuarlarda temsil sayısı	Sayı	3	4	133

Açıklama;

- 2017 yılı içerisinde Üniversite tanıtım fuarlarında ve çeşitli ulusal ve uluslararası organizasyonlarda kullanılmak üzere afiş, broşür, kalem, kalemlik, anahtarlık, not defteri, kitap ayracı, şapka, tanıtım kataloğu, dergi ve broşür hazırlanmıştır. Bütçe imkânlarının yetersiz olması nedeniyle istenilen hedefe ulaşılamamıştır.
- 2017 yılı içerisinde İstanbul ve Ankara’da düzenlenen üniversite tercih fuarı, Almanya Köln ve İran Erdebil’de düzenlenen tanıtım fuarları ile Orta Asya Üniversiteler Birliği Genel Kuruluna katılarak üniversitemizin tanıtımı yapılmıştır. Söz konusu hedefin gerçekleşme oranı %133’dür.

IV- KURUMSAL KABİLİYET ve KAPASİTENİN DEĞERLENDİRİLMESİ

A. Üstünlükler

Demokratik yönetim ve çalışma ortamı,
Ulusal ve yerel yönetimin Üniversiteye desteği,
Üniversite yönetiminin akademik ve idari birimlere desteği,
Genç ve dinamik kadrosu,
Üniversite birimleri arasında güçlü işbirliği olması,
Katılımcı yönetim anlayışı,
Öğretim elemanları ile öğrenciler arasındaki etkin iletişimin varlığı,
Yeni kurulan üniversite olmamız sebebiyle yeniliklere açık ve esnek yapıda olması,
Üniversite çalışanlarının ekip çalışmasına yatkınlığı,

B. Zayıflıklar

Yeni kurulan üniversite olması sebebiyle kurumsallaşma sürecinin başında olunması,
Fiziki altyapı ve mekânların yetersizliği,
Lojman yetersizliği,
Öğretim elemanları (özellikle doçent/ profesör) sayısının yetersizliği,
Teknik donanım, malzeme ve bilgisayar eksikliği,
Yeni kurulmuş olmamız nedeniyle atanan aday personelin fazlalığı, yitilmiş personel sayısının azlığı,
Birimlerimizde öğrenci başına düşen akademik personel sayısının azlığı,
Akademik personelimizin haftalık ders sayısının fazla olması sebebiyle bilimsel araştırma ve faaliyetlerin aksaması,
Kütüphanenin kitap, doküman, veritabanları açısından yetersiz kalması,
Eğitim-Öğretim ve idari hizmet binalarının eksikliği
Mezunlar ile etkin ve yaygın bir iletişim ağının kurulamamış olması,
Sağlık ve yardımcı personelinin olmaması,

C. Değerlendirme

Yönetimde etkinliği sağlanması, hedeflere daha kolay ve hızlı ulaşılması, verilen hizmetlerin kalitesinin artırılması ve bütçenin verimli kullanımının sağlanabilmesi için planlamanın öneminin bütün birimler tarafından kavranması ve buna göre hareket edilmesi gerekmektedir.

V- ÖNERİ VE TEDBİRLER

- AR-GE çalışmalarına ağırlık verilmeli ve yeterli ödeneğin ayrılması sağlanmalıdır.
- Hem ülke içinde hem de ülke dışında gelişmiş üniversitelerle daha çok işbirliği yapılmalıdır.
- Yeni kurulan bir üniversite olmamızdan kaynaklanan mevcut altyapı eksiklikleri ve çevre düzenlemeleri tamamlanmalıdır.
- Üniversitemizin bilgi altyapısı oluşturulmalıdır.
- Teknoloji ve laboratuvar sınıflarının sayıları artırılmalıdır.
- Üniversitemiz bünyesindeki akademisyen ve öğrencilerimizin bilgi ihtiyaçlarını karşılamak amacıyla veri tabanlarına abonelikler artırılmalıdır.
- Elektronik dergi ve elektronik kitap abonelikleri üzerinde çalışmalar yapılmalı ve basılı materyal sayısı artırılmalıdır.
- Kurum içi eğitim seminerlerinin artırılmalıdır.
- Yeni kurulan Üniversitemizin ülke çapında tanıtımı yapılarak başarılı öğrencilerin Üniversitemizi tercih etmesinin sağlanmalıdır.
- Öğrencilere yönelik etkinlikler artırılmalıdır.
- Ulusal ve uluslararası proje imkânları oluşturularak bilimsel açıdan ülkeye katkı sağlayacak bilimsel çalışmalar teşvik edilmelidir.
- Sosyal ve kültürel açıdan daha çok panel, konferans, söyleşi, gezi ve benzeri etkinlikler düzenlenmelidir.
- Sportif ve kültürel faaliyetlerin aksamadan yürütülebilmesi için spor alanlarına ve kültür salonlarına ihtiyaç duyulmaktadır.
- Üniversitemizin cari ve yatırım ödeneklerinin arttırılması ve Maliye Bakanlığı ile Kalkınma Bakanlığı tarafından ödenek dağılımı yapılırken üniversitemiz ihtiyaçlarının taleplerimizin de göz önünde bulundurulması ile tahsis edilmelidir.
- Üniversitemiz birimlerinin akademik ve idari personel ihtiyacının giderilmesi, yeni açılan fakülte ve yüksekokulların eğitim-öğretim verebilir duruma gelmeleri için fiziki yapılarının ve kadrolarının temin edilmelidir.
- Diğer taraftan gerek hazine desteğinin artırılması için girişimlerin yapılması, gerekse özel gelirlerin artırılması yönünde çalışmalara hız verilmeli ve alınan hazine yardımlarının ile öz gelirlerimizin hedeflenen amaçlar doğrultusunda ve özellikle üniversitemizin zayıf yönlerinin kuvvetlendirilmesi yönünde kullanılması planlanmalıdır.

Tüm çalışmalarımız üniversitemizin uluslararası standartlarda, tercih edilebilir üniversiteler arasında yer alabilmesi ve hedeflerimize ulaşabilmemiz doğrultusundadır.

İÇ KONTROL GÜVENCE BEYANI

Üst yönetici olarak yetkim dâhilinde;

Bu raporda yer alan bilgilerin güvenilir, tam ve doğru olduğunu beyan ederim.

Bu raporda açıklanan faaliyetler için bütçe ile tahsis edilmiş kaynakların, planlanmış amaçlar doğrultusunda ve iyi mali yönetim ilkelerine uygun olarak kullanıldığını ve iç kontrol sisteminin işlemlerin yasallık ve düzenliliğine ilişkin yeterli güvenceyi sağladığımı bildiririm.

Bu güvence, üst yönetici olarak sahip olduğum bilgi ve değerlendirmeler, iç kontroller, iç denetçi raporları ile Sayıştay raporları ve benden önceki yönetici/yöneticilerden almış olduğum bilgiler dâhilindeki hususlara dayanmaktadır.

Burada raporlanmayan, idarenin menfaatlerine zarar veren herhangi bir husus hakkında bilgim olmadığını beyan ederim. Ağrı .../02/2018

Prof. Dr. Abdulhalik KARABULUT

Rektör

MALİ HİZMETLER BİRİM YÖNETİCİSİNİN BEYANI

Mali hizmetler birim yöneticisi olarak yetkim dâhilinde;

Bu idarede, faaliyetlerin mali yönetim ve kontrol mevzuatı ile diğer mevzuata uygun olarak yürütüldüğünü, kamu kaynaklarının etkili, ekonomik ve verimli bir şekilde kullanılmasını temin etmek üzere iç kontrol süreçlerinin işletildiğini, izlendiğini ve gerekli tedbirlerin alınması için düşünce ve önerilerimin zamanında üst yöneticiye raporlandığını beyan ederim.

İdaremizin 2017 yılı Faaliyet Raporunun “III/A- Mali Bilgiler” bölümünde yer alan bilgilerin güvenilir, tam ve doğru olduğunu teyit ederim. Ağrı .../02/2018

A. Kadir YILDIRIM
Strateji Geliştirme Daire Başkanı